

Grafas, sukūręs ir Lietuvai palikęs Palangos kurortą

Palangos Gintaro muziejus, Birutės parkas, Kurhauzas, pajūrio kurortą ir šiandien puošiančios vilos – visa tai Felikso Vincento Tiškevičiaus – grajų šeimos rezidencijos ir Palangos kurorto kūrėjo – palikimas ateities kartoms.

Buvo uždaras ir kuklus vaikas

Jauniausias Juozapo ir Sofijos Tiškevičių sūnus gimė 1869 m. liepos 19 d. grajų šeimai tebegyvenant pirmojoje savo rezidencijoje – Lentvario dvare. Tų pačių metų rugpjūčio 17 d. Trakų Švč. Mergelės Marijos Apsilankymo bazilikoje buvo pakrikštytas Feliksas Vincentas.

Prižiūrimas gubernančių berniukas augo Lentvario ir Kretingos dvaruose bei Vilniuje, Trakų gatvėje stovinčiuose tėvų rūmuose. Su šeima ir giminaičiais vasarodavo Palangoje, mokslo žinių drauge su broliais siekė Sankt Peterburge.

Tęsdamas giminės tradicijas, mokėsi kadetų korpuse ir karo inžinerijos mokykloje, kurią baigęs tapo Rusijos imperijos kariuomenės paporučikiu. Tarnavo 1-ame Kaukazo inžineriniame pulke, iš kurio po trijų metų tarnybos išėjo į atsargą.

Jo sesuo Elena Klotilda prisimena, kad Feliksas „buvo nepaprastai gražus, ypač jaunystėje: ryškus blondinas, taisyklingų veido bruožų, šviesių akių, tamsių antakių ir blakstienų [...] Feliksas buvo uždaro būdo, tylus, švelnus. Su mumis [seserimis] nebendraudavo, nepaisant to, kad buvo panašaus amžiaus [...]“.

Matyt dėl uždarumo, švelnumo ir kuklumo, skirtingai nuo visuomeninėje ir politinėje veikloje aktyviai besireiškiančių vyresniųjų brolių, jis visą savo gyvenimą, intelektą ir finansinius išteklius paskyrė šeimai, jos ir valdų gerovei.

Paveldėjo Palangos žemes

Nuo gimimo gavęs pavel-

dimą grafo titulą ir bajorišką giminės herbą „Leliva“, tėvui 1891 m. mirus paveldėjo apie 9 500 ha žemės apėmusį Palangos dvarą su Joskaidų, Valteriškių, Vilimiškių, Virkštinių, Virbališkės ir Želvių palivarkais.

Netrukus Vokietijoje sukūrė šeimą: Noištate (dab. Lvuvekas, Lenkija) 1893 m. vedė įtakingo Poznanės kunigaikštystės žemvaldžio ir politinio veikėjo, Kožboko herbo grafo Vladislavo Tomo Juozapo Lonckio ir Antaninos Skuževskos-Lonckos dukterį Antaniną Sofiją, gimusią 1870 m. sausio 27 d. Posadovo dvare.

Šeimos rezidencija jaunieji pasirinko Palangą. Parvykę ėmėsi pertvarkyti dvarą, o šalia Palangos buvusį Virbališkės palivarką Feliksas žmonos garbei pavadino Antaniškėmis.

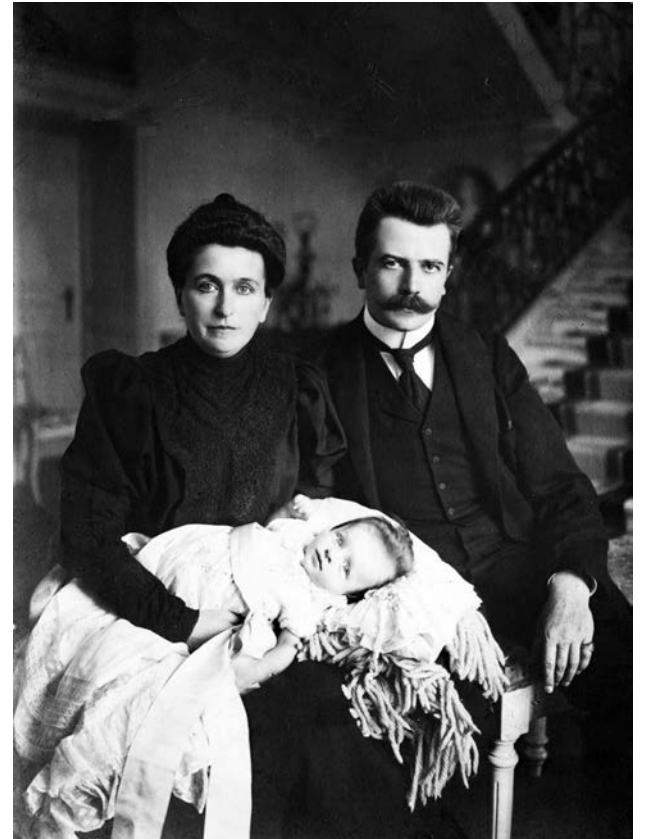
Senoji dvaro sodyba netenkinančių jaunųjų grajų poreikių ir užmojų. Todėl jie nutarė pasistatyti naują rezidenciją su reprezentaciniais rūmais ir parku. Rūmams projektuoti pakvietė vokiečių architektą Francą Heinrichą Švechteną, o parkui – prancūzų parkų architektą-dendrologą Eduardą Fransua Andrė.

Abu šie kūrėjai išgarsėjo Poznanės kunigaikštystėje prikeldami naujam gyvenimui Samosčelio dvaro rūmus ir parką. Šis dvaras nuo seno priklausė Lonckių giminei, o vėliau vedybų keliu atiteko jų giminaičiams Bninskiams.

Abiejų architektų darbai ir asmenybės susilaukė ne tik grajų Lonckių, o taip pat jų žento Felikso Tiškevičiaus dėmesio. Todėl jiems ir buvo patikėta sukurti naująją Palangos dvaro sodybą



Kadetas Feliksas Vincentas Tiškevičius. Fot. Otas Vaitkė. Klaipėda, XIX a. 9 deš. © KM IF-7046.



Antanina ir Feliksas Tiškevičiai su kūdikiu Palangos rūmų vestibulyje. Fot. Paulina Mongirdaitė, XX a. pr. © KM IF-6901.

su rūmais ir parku.

Dvaro rūmai dvelkė prabanga

Vieta naujai rezidencijai buvo parinkta arčiau jūros, pušyne netoli legendinio Birutės kalno. Čia, ant paaukštintos relikvijos kopos, 1895–1897 m. iškilo neoklasicistiniai dvaukščiai tinkuoto mūro rūmai, turintys renesanso ir baroko bruožų.

Jų frontoną papuošė didelis kartušas su jungtiniu Tiškevičių ir Lonckių giminių herbu, kuris iš tolo byloja, kas yra šių rūmų šeimininkai. Mažesni kartušai su Tiškevičių herbais buvo išmūryti šoniniuose fasaduose.

Rūmų pusrūsiuose buvusios įrengtos skalbykla, maisto saugykla, virtuvė, gyvenamieji kambariai tarnams.

Pirmame aukšte buvo didelis kambarys šeimynai, pokylių salė, svečiams skirtas Raudo-

nasis salonas, Žalioji salona, kuriame valgydavo grajų šeima, damų buduaras, šeiminių miegamasis, vaikų kambariai, o greta jų – vonios kambarys ir tualetai.

Antrame aukšte buvo 14-kambarių vaikams bei svečiams, vonios kambariai ir biblioteka, iš kurios galima išeiti į terasą. Rūmuose buvo centrinis šildymas, kanalizacija, šiltas vanduo, tarnybinis liftas, jungęs virtuvę su svetaine.

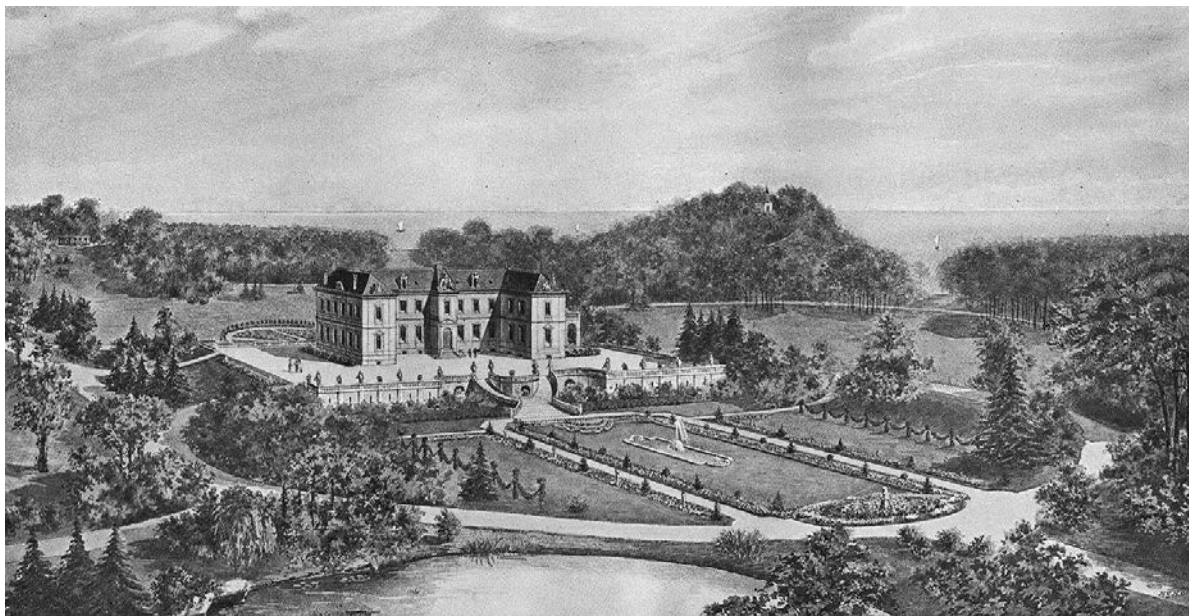
Interjeras buvęs įrengtas subtiliai ir skoningai. Į rūmus įžengę svečiai atsidurdavo erdviame dviejų aukštų marmuriniame vestibulyje, kurio galeriją rėmė kolonos, o į viršų vedė laip-

tai su meniškais kalvio darbo turėklais.

Reprezentacinius kambarius puošė paveiksliai, graviūros, Tiškevičių giminės atstovų portretai, bronzos dirbiniai, marmuriniai biustai, antikvariniai laikrodžiai, rytietiški kilimai, gobelenai, veidrodžiai, įrėminti į raižiniais puoštus ir auksuotus rėmus.

Raudonajame salone puikavosi rokoko stiliaus sienų ir lubų lipdiniai, šviesaus marmuro židiniai, bronzos ir kristolo sietynas, Liudviko XVI stiliaus baldai. Žalioji salona buvo ampyro stiliaus, su raudonmedžio baldais ir mediniu sietynu su žvakėmis.

(Nukelta į 6 p.)



Grajų Tiškevičių parko Palangoje projekto vizualizacija. Iš: Revue horticole, 1906, nr. 18.



Maldininkai Palangos Lurde. Fot. Paulina Mongirdaitė. 1917 m. © KM IF-7326.

Grafas, sukūręs ir Lietuvai palikęs Palangos kurortą

(Atkelta iš 5 p.)

Rūmuose veikė biblioteka. Joje buvo per 3 000 tomų knygų įvairiomis kalbomis ir šeimos archyvas, kuriame greta kitų dokumentų saugoti pas Tiškevičius vasarojusių rašytojo, Nobelio literatūros premijos laureato Henriko Senkevičiaus ir poeto, dramaturgo Liucijono Rydelio laiški. Bibliotekos knygos taip pat buvo išduodamos skaityti vilose apsisostojusiems vasarotojams.

Dvaras pastatytas nuostabiame parke

Rūmus 1897–1899 m. apsupo apie 60 ha parkas, kurį E. F. Andrė kūrė kartu su sūnumi Renė Eduardu Andrė ir belgų dendrologu Beisanu de Kulonu.

Kūrėjai siekė atskleisti natūralų vietos grožį, todėl parko pagrindu tapo jame augusios pušys, o specialiai sodinti augalai tik pabrėžė natūraliai susiformavusį vaizdą. Atokiau nuo rūmų augusį mišką jie paliko mažai paliestą: iškirto tik proskynas takams, keliams, statinių vietoms, apžvalgos aikštelėms, įrengė tvenkinį.

Pro šias proskynas nuo rūmų atsivėrė vaizdas į jūrą ir į tvenkinį su sala. Aplinkui rūmus augę senieji medžiai buvo išrauti, o jų vietoje pasodinta apie 2 000 vietinių bei introdukuotų medžių ir krūmų.

Parke įrengta daug mažosios architektūros statinių – pavėsių, paviljonų, fontanų, o taip pat klasikinių skulptūrų bei iš Paryžiaus parvežtų meniškų vazų, kuriose augo palmės ir gėlės.

Pamaldas leido pats Popiežius

Antanina ir Feliksas buvo giliai tikintys katalikai. Apsilankę Švč. Mergelės Marijos apsireiškimo vietoje Lurde (Prancūzija), jie nutarė ir šalia savo rūmų įrengti Lurdą.

Birutės kalno šlaite 1898–1900 m. prancūzų meistras Bonomas pastatė grožią, į kurią grafai įdėjo Švč. Lurdo Marijos skulptūrą, parvežtą iš Prancūzijos. Priešais



Senovės gintaro dirbinių rinkinio dalis. Fot. Ignas Končius (?). Kretinga, 1936 m. © KM IF (stiklo negatyvai).

rūmus apie 1907–1912 m. iškilo Paryžiaus dirbtuvėse išlieta Švenčiausios Jėzaus Širdies skulptūra, pabrėžianti dvaro šeiminių tikėjimą.

Prie rūmų vakarinio fasado pagal F. H. Švechteno projektą 1907–1908 m. buvo pristatyta koplyčia. 1913 m. grafai specialiai vyko į Romą pas popiežių, kad gautų leidimą laikyti koplyčioje šv. Mišias ir kitas pamaldas, priimti Švč. Sakramentą. Koplyčioje šeimyna pradėdavo ir užbaigdavo dieną pamaldomis, o per šventadienius rinkdavosi į šv. Mišias.

Feliksas su Antanina rėmė 1898–1907 m. preloto Juozapo Šniukštos iniciatyva statomą naują Švč. Mergelės Marijos Ėmimo į dangų bažnyčią (projekto autorius Karlas Eduardas Strandmanas), paskyrė statybai medžiagas ir paaukojo trečdalį reikalingų lėšų. Neogotikinė vienbokštė mūrinė bažnyčia papuošė kurortą, suteikė

jam solidumo.

Nuo senojo dvaro prasidėjo kurorto plėtra

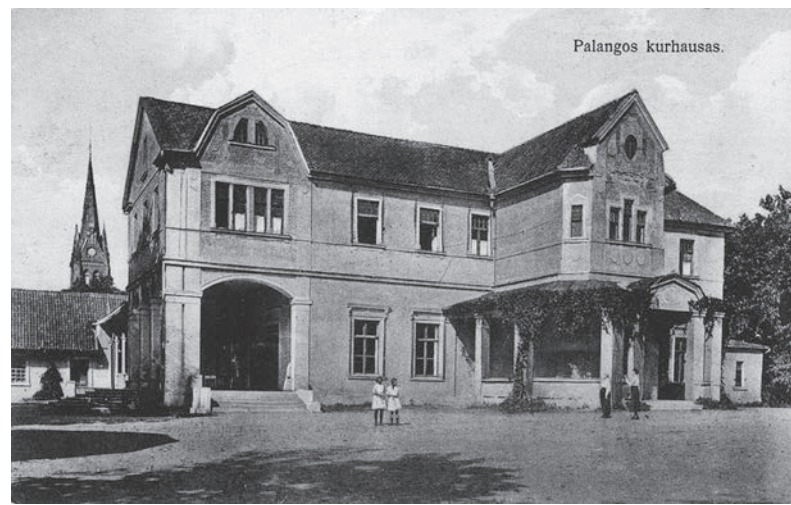
Įkūręs reprezentacinę sodybą, senąjį dvarą Feliksas paliko kurorto plėtrai, o senuosius medinius rūmus – motinai Sofijai Tiškevičienei, kuri juose priimdavo vasaroti atvykusius gimines ir artimuosius. Priešais senuosius rūmus stovėjęs kurhauzas tapo augančio kurorto centru ir mėgstamiausia vasarotojų lankymosi vieta.

XX a. pradžioje grafas pastatą praplėtė, prie tėvo pastatyto medinio kurhauzo pristatydamas mūrinę dalį. Kurhauze veikė viešbutis, restoranas, skaitykla, cukrainė, žaidimų salė, vyko šokių vakarai, koncertai, vaidinimai, buvo rodomas kinas.

1905 m. jame atidarytas informacinis biuras, kuriame privalėjo užsiregistruoti visi atvykę poilsiautojai. Čia buvo renkama kurorto rinkliava, išduodami mokami leidimai į Tiškevičių parką ir rūmus, kurhauzo parką, paplūdimį.

Senojo dvaro parkas buvo pavadintas Kurhauzo parku. Jame ir arčiau jūros Feliksas su motina Sofija pastatė vilas „Komoda“, „Sofija“, „Jūros akis“, „Romeo ir Džiuljeta“, „Mahorta“, „Danuta“, „Uršula“, „Basia“ ir kt.

Arčiausiai jūros tilto esančioje viloje atidarė kavinę. Joje buvo galima pasimėgauti ledais, pyragėliais, desertais, išgerti puodelį kavos, arbatos, kakavos arba rūg-



XX a. pradžioje rekonstruotas kurhauzas. Atvirukas. Nežinomas leidėjas. Apie 1936 m. © KM IF-805.

pienio, kurį kurorto gydytojai rekomenduodavo gerti karštomis dienomis ir pajutus nuovargį.

Feliksas paplūdimį sutvarkė pagal geriausius užsienio pavyzdžius. Pliaže stovėjo suolai, pavėsinės, stacionarios persirengimo kabinos, arklių traukiami maudyklių nameliai, kuriuos vasarotojų maudymuisi raitas važnyčiojas nutempdavo į jūrą, o baigus maudytis – partempdavo į krantą.

Paplūdimys tuo metu jau buvo pradėtas skirstyti į bendrąjį ir moterų pliažus. Nuo 1892 m. tik poilsiautojų reikmėms buvo paliktas jūros tiltas, kurio pradžioje įrengta pavėsinė. Tiltas tapo užgimstančio kurorto simboliu, mėgstamiausia vasarotojų lankymosi vieta.

Palangoje sparčiai gausėjo vasarotojų

XIX a. pabaigoje grafas įrengė elektros jėgainę, tiekusią elektros energiją vasarnamiams, kurhauzui ir dvaro parkui apšviesti.

1902–1903 m. prie jūros pastatė restoraną „Undinė“ ir maudykles su voniomis ir pašildytu jūros vandeniu bei specializuotas gydyklas. 1905 m. vasarvietė rūpintis pavedė įkurtai Direkcijai, 1910 m. išgrėžė pirmąjį artozinį šulinį, į kurhauzą ir vilas nutiesė vanden-tiekį, kuris aprūpino kurortą geresniu geriamuoju vandeniu.

XX a. pradžioje į romantine Birutės ir Kęstučio meilės istorija bei gydomosiomis savybėmis garsėjančią vasarvietę atvykdavo vis daugiau vasarotojų – daugiausia lenkų ir rusų, šiek tiek vokiečių.

Lenkų spaudoje Palanga buvo

reklamuojama kaip vienintelis lenkų kurortas prie Baltijos jūros. Iš Lenkijos Karalystės vasarotojai vykdavo per Vokietijai priklausiusią Klaipėdą. Norintieji išvengti pasų kontrolės ir patikrinimo muitinėje, keliaudavo iš Varšuvos traukiniu per Vilnių iki Liepojos, iš kurios Palangą pasiekdavo po varginančios 12-kos valandų kelionės vežimais.

Vasarotojai apsisostodavo kurhauze, išsinuomotose vilose ir miestelėnų namuose. Vasarvietei tapus populiaria ir pelninga, 1909 m. Feliksas suteikė Palangai kurorto teises ir leido žmonėms už tam tikrą mokestį naudotis dvaro mišku, pajūriu ir parku.

Per vasaros sezoną vasarotojai turėdavo pakankamai geras sąlygas pailsėti, pasigydyti ir papramogauti, o palangiškiai – užsidirbti pragyvenimui likusiu metų laiku.

Jeigu XIX a. pabaigoje į Palangą atvykdavo 200–400 poilsiautojų, tai 1908 m. čia jau vasaravo ir gydėsi apie 4 000 žmonių.

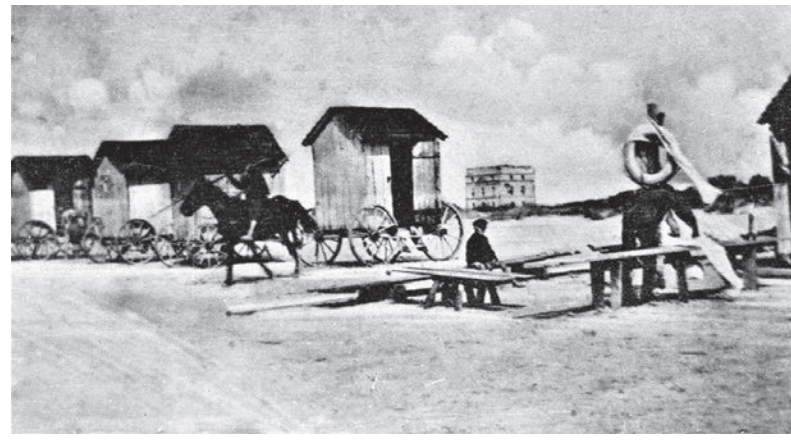
Nuo 1913 m. kurorto tvarkymu rūpintis buvo pavesta Palangos mylėtojų draugijai, kuri daug dėmesio skyrė reklamai kituose kraštuose, įkūrė meteorologijos stotį. Taip dėl grafo Felikso sumanumo ir investicijų buvo įgyvendinta jo tėvo svajonė: Palanga iš žvejų ir žemdirbių kaimo tapo prestižiniu ir elitiniu vasaros kurortu.

(Pabaiga kitame numeryje)

Julius KANARSKAS
Kretingos muziejus



Feliksas Vincentas ir Antanina Sofija Tiškevičiai. Nežinomas fotografas. Apie 1930 m. © Palangos gintaro muziejus.



Į jūrą arkliais traukiami maudyklių nameliai ant ratų. Už jų matosi vila „Komoda“. Fot. Paulina Mongirdaitė. XX a. pr. © KM IF-818.