



Palangos grafų Tiškevičių rūmų pastato piešinys. Fragmentas iš Paulinos Mongirdaitės albumėlio „Polonga Bains de mer“, apie 1892. Dainiaus Raupelio kolekcija

PIRMIEJI GRAFŲ TIŠKEVIČIŲ RŪMAI PALANGOJE – KURORTO ISTORIJS LOPŠYS

Jolanta Klietkutė

Palanga nuo seno apipinta legendomis, XIX a. pab. visame pasaulyje išgarsinta gausaus būrio grafų Tiškevičių draugų ir artimųjų, studentų ir inteligentijos. Grafas Juozapas Tiškevičius (1835–1891), o vėliau jo sūnus Feliksas (1869–1933) Palangoje ne tik įkūrė savo šeimos vasaros dvarą, bet ir patį miestelį pavertė moderniu kurortu: įveisė parką, pastatė vilas, pirmąjį viešbutį-kurhauzą, vasaros teatrą. Atsirado specializuotų gydyklų, pajūrio kavinė, miesto parke vyko koncertai. Palangą ėmė lankyti turtingi poilsiautojai ne tik iš Lietuvos, bet ir iš Latvijos, Lenkijos, Rusijos bei kitų kraštų – Gudijos, Ukrainos, Vokietijos¹.

Šiandien Palangos gatvėje sustabdžius praeivius ir paklausus, ar žino kurioje vietoje yra grafų Tiškevičių pirmoji dvarvietė – Palangos, kaip kurorto, širdis, visi mosteli kurhauzo ar Gintaro muziejaus pusėn. Palan-

gos kurorto istorija, rodos, jau taip išsamiai ištyrinėta, aprašyta, tačiau vienas faktas praslydo pro akis: XIX a. antroje pusėje Palangą paveldėjęs grafas J. Tiškevičius su šeima čia gyvendavo vasaromis, būtent čia jam kilo minčių apie viešbutį svečiams, parką ir pan. Kurioje vietoje, kuriame pastate tuomet gyveno grafai Tiškevičiai? Šioje publikacijoje po kruopelytę iš įvairiuose šaltiniuose surankiotų užuominų bandysime sudėlioti vientisą mozaiką, praskleisti laiko uždangą ir sugrąžinti Palangai jos, kaip kurorto, gimimo vietą.

1824 m. liepos 13 d. grafas Mykolas Tiškevičius (1761–1839) įsigijo Palangos valdą su Darbėnu, Grūšlaukės ir Palangos dvarais. Palangoje jam priklausė keli sklypai, tačiau grafas čia negyveno, o pastatus nuomojo. 1846 m. finansinėse knygos užfiksuota, kad „Minsko gubernijos pilietis, W. Wańkowiczius, lankyda-

masis pajūryje, nuomojosi pusę Jų Šviesybių Grafų namo Palangoje ir už mėnesį mokėjo 24 rublius“².

M. Tiškevičiaus anūkas J. Tiškevičius, XIX a. antroje pusėje paveldėjęs Palangos dvarą, miestelyje, kairiajame Rąžės (tarm. Ronžės, Roužės) upelio krante, abipus pagrindinės gatvės, įsigijo keletą sklypų. Mėmelio (dab. Vytauto) gatvės ir Rąžės upelio sankirtos pietrytinėje dalyje stovėjusiame mediniame gyvenamajame name³ grafas įkūrė savo vasaros rezidenciją: Tiškevičių šeima žiemą gyveno Kretingos dvaro rūmuose, o vasarą, nuo birželio pradžios, persikeldavo į Palangą.

J. Tiškevičiaus duktė Elena Klotilda Ostrowska (1875–1953) prisiminimuose rašo: „Mūsų vasaros rezidencija statėsi pamažu. Iš pradžių buvo tik nedidelis medinis namas, greita jo – oficina ir arklidės. Rūmų namas kasmet augo pristatant priestatus ir antstatus. Iš šono buvo pristatytas didelis valgomasis ir salonas. Iš kitos pusės – apartamentams tėvams, o virš viso to – koridorinis aukštas su kambariais. Prie to prilipdytos erdvios dengtos verandos, kurios, deja, temdė mūsų kambarius pirmame aukšte ir parterėje. Tačiau kitaip būti negalėjo, nes mūsų tėvas labai mėgo gryną orą ir verandos buvo reikalingos kaip valgomieji – pietaudavome ten net lietui lyjant. Aplinkui namą buvo gana skurdus sodas. Arklidžių pusėje buvo pastatyta virtuvė ir patalpos tarnams⁴. Iki 1891 m. Palanga buvo ilgas kaimas su mediniais namukais, stovinčiais abipus kelio, vedančio nuo mano tėvo miškų iki pasienio. Mes turėjome parką prie Rąžės. Iki jūros eiti buvo gana toli, sunkiai prabrendamu smėlingu keliu“⁵.



Grafų Tiškevičių, kunigaikščių Oginskių ir kitų artimųjų grupinis portretas Palangos dvaro senųjų rūmų verandoje. Pirmoje eilėje iš kairės: 1 – Antanas Tiškevičius (1866–1919), Vilniaus verslininkas, 3 – Sofija Tiškevičienė (Horvataitė, ~1839–1919), jo motina. Verandoje kairėje prie kolonos į baliustradą pasirėmusi Marija Tiškevičiūtė (1871–1943). Centre sėdi Žemaičių vyskupas Mečislovas Leonardas Paliulionis (1834–1908), jam iš dešinės sėdi Marija Skuževska Oginskienė (1857–1945), už jos stovi jos vyras Plungės kunigaikštis Mykolas Oginskis (1849–1902). Paulinos Mongirdaitės nuotrauka, XIX a. pab. Kretingos muziejus, IF 6912

Tiškevičių rūmų pastatas Palangoje buvo medinis, pusanatro aukšto, stačiakampio plano, 10 x 15 m ploto (neskaičiuojant virtuvės), dvišlaičiu stogu, vakarų pusėje nedidelė įstiklinta veranda – centrinis išėjimas į Mėmelio gatvę, prie rytinio fasado pristatyta išsikišusi virtuvė, šiauriniame gale – atvira veranda. Prieangis ir namo frontonas dekoruoti kiaurapjūviu ornamentu⁶.



Tiškevičių rūmų pastatas iš pietvakarių pusės. Paulinos Mongirdaitės nuotrauka, apie 1905. Tado Grinevičiaus kolekcija



Tiškevičių rūmų pastatas iš šiaurės vakarų pusės. Paulinos Mongirdaitės (?) nuotrauka, apie 1905. Lietuvos Nacionalinė Martyno Mažvydo biblioteka, J. Stoukaus nuotraukų albumas, F65-137, nuotraukos nr. 10

² Omilanowska, Małgorzata. Pabaltijo Zakopanė. Palanga Tyszkiewiczzių laikais, p. 31; LVIA, f. 716, ap. 4, b. 128, p. 10.

³ Rūmais anuomet vadino pastatus, kuriuose gyvendavo ar laikinai apsistodavo didikai. Tai neprivalėjo būti puošnūs mūriniai palociai, dažniausiai buvo paprasti mediniai pastatai.

⁴ Tyszkiewicz-Ostrowska, Helena Klotilda. Połonga i Kretynga – za życia mojego ojca, p. 9; Omilanowska, Małgorzata Pabaltijo Zakopanė. Palanga Tyszkiewiczzių laikais, p. 94.

⁵ Tyszkiewicz-Ostrowska, Helena Klotilda. Połonga i Kretynga – za życia mojego ojca, p. 7–10. J. Klietkutės vertimas.

⁶ Adiklienė, Emilija. Palangos miesto senosios sodybos ir jų gyventojai II. Pietinė Palangos dalis. 1982–1984, p. 9.

¹ Lukauskytė, Audra. Ar turi vardą Palangos kurhauzas? – Vakarinė Palanga, 1999, rugpjūčio 7, p. 6



Tiškevičių Palangoje surengto labdaros renginio dalyviai: kairėje stovi Lentvario dvarininkas Vladislovas (1865–1933), už kolonos – Kretingos grafiene Marija Tiškevičienė (1866–1939), ant laiptų sėdi – Vladislovo žmona Marija Kristina (1871–1958), už jos – senoji grafiene Sofija Tiškevičienė (1837–1919). Priekyje ties viduriu sėdi Elena Klotilda Tiškevičiūtė-Ostrowska (1876–1953), į dešinę nuo jos – brolis, Kretingos grafas Aleksandras Tiškevičius (1864–1945), seserys Sofija (1874–1958) ir Marija (1871–1943) Tiškevičiūtės. Už jų prie kolonos stovi Vilniaus verslininkas Antanas Tiškevičius (1866–1920) su žmona Elena (1879–1947)

Paulinos Mongirdaitės nuotrauka, XIX a. pab. Kretingos muziejus, IF 6914

Su Tiškevičių šeimos atvykimu prasidėdavo vasaros sezonas. Nors Palangos rūmuose visko buvo pakankamai, tačiau kiekvienas šeimos narys galėjo iš Kretingos vežtis norimus daiktus ir baldus. Vežimų virtinė pajudėdavo į Palangą, ir vakare visi jau galėjo įsikurti savo kambariuose. Tai nebuvo labai malonu, nes dažnai lempos dar nebuvo išpakuotos, kambariai dvelkė suslėgtu oru, mat per žiemą nebuvo vėdinama, spintose ir stalčiuose trenkė pelėsiu ir pelėmis...⁷ Vandentiekio



Nr. 13. Buvę dvaro rūmai – miesto savivaldybė ir kurorto administracija. Leidinys „Palangos planas“, 1936



Liubavo dvarininkas Valdemaras Slizienis Palangoje, grafų Tiškevičių rūmuose prie kortų stalo

Nežinomas fotografas, XIX a. pab. Kretingos muziejus, IF 6911

nebuvo: vasarą maudymuisi pakako jūros, o prireikus šilto vandens, jo galima buvo rasti pastate, skirtame svečiams. Kitus reikalus atlikdavo krūmuose stovinčiose būdelėse⁸.

Palangos dvarvietė buvo grafo J. Tiškevičiaus šeimos vasaros rezidencija, tačiau peržvelgus kelias išlikusias pastato nuotraukas, ant stogo matome net tris kaminius. Vasaros metu tiek krosnių nereikia kūrenti, o maistui gaminti pakanka vienos, vadinasi, pastatas buvo statomas taip, kad tiktų ir peržiemoti.

Kretingos muziejuje yra apie XIX a. pab. daryta nuotrauka (KM IF 6911), kurioje įamžintas Tiškevičių giminaitis, Liubavo dvarininkas, Valdemaras Slizienis (1834–1910), dėliojantis kortas, o jam už nugaros matomas XVII a. Prancūzijoje austo gobeleno pagal Antonio Tempestos graviūrą Torqvato Tasso poemai „Išlaisvinta Jeruzalė“ fragmentas. Šis gobelenas kabėjo Kretingos rūmuose, o po tėvo mirties F. Tiškevičius jį išsivežė į senuosius Tiškevičių rūmus Palangoje. V. Slizienis dažnai vasarodavo grafų Tiškevičių Palangos dvare ir vienoje iš vilų turėjo atskirą kambarį. Šioje nuotraukoje bent akies krašteliu galime žvilgtelėti į Palangos dvaro rūmų interjerą. Nuostabu, kad gobelenas stebuklingu būdu išliko ir dabar yra eksponuojamas Palangos Gintaro muziejuje.



A. Stommerio sudaryto Palangos situacijos žemėlapių fragmentas. XX a. pr. Palangos m. savivaldybės viešosios bibliotekos archyvas

J. Tiškevičius labai rūpinosi gausių giminaičių ir viešnagėn pakviestų draugų poreikiais, todėl skyrė didžiausią, kokį turėjo, pastatą – senajame Tiškevičių vasarnamyje įsikūrė viešbutis⁹. Kretingos muziejuje saugomoje XIX a. pab. nuotraukoje (KM IF 6912) kaip tik ir matome gausų svečių būrį, nufotografuotą dvaro rūmų verandoje.

Vasaromis grafų Tiškevičių dvare buvo pilna žmonių ir veiklos. Pavyzdžiui, XIX a. pab. buvo surengtas labdaros renginys, kurio metu Tiškevičiai, apsirengę virėjais, gamino virtuvėje įvairius patiekalus ir vaišino jį renginį bilietus įsigijusius vasarotojus – dvasininkus,



Palangos Tiškevičių dvaro pastatų išdėstymas žvelgiant iš lėktuvo, 1922



Palangos Vytauto gatvė. Dešinėje – Tiškevičių rūmai iš pietinės pusės. Paulinos Mongirdaitės nuotrauka, apie 1905. Tado Grinevičiaus kolekcija

inteligentus, tarnautojus ir kt. Surinktos lėšos paskirtos prieglaudoms ir našlaičiams išlaikyti. Apie šį įvykį byloja labdaros renginio dalyvių grupinė nuotrauka, saugoma Kretingos muziejuje (KM IF 6914).

Vis daugėjant vasarotojų, apie 1875–1877 m. priešais rūmus, kitoje gatvės pusėje, nugriautos ūkininko Vainoro¹⁰ sodybos vietoje¹¹, J. Tiškevičius pastatė naują mūrinį, erdvų pastatą su virtuve svečiams priimti. 1878 m. Palangoje buvo didžiulis svečių antplūdis, ir Tiškevičiai šį pastatą paskyrė besikuriančio kurorto reikmėms – įrengė restoraną „Casino“, tapusį dabartinio kurhauzo pradžia¹². 1908 m. pirmojo viešbučio vietoje (į pietus nuo naujojo kurhauzo, t. y. dabartinio skulptūrų parko vietoje) pastatyta didelė, dviejų aukštų vila „Zbišek“¹³. Henriko Senkevičiaus romano „Kryžiuočiai“ herojų vardais pavadintos vilos „Zbišek“ ir „Danusia“ buvo stilistiškai giminingos Palangos viloms „Romeo“



Palangos panorama iš lėktuvo, 1922. Nežinomas fotografas, atvirukas

⁹ Omilanowska, Małgorzata. Pabaltijo Zakopanė. Palanga Tyszkiewiczzių laikais, p. 94–95, 183.

¹⁰ Adiklienė, Emilija. Palangos miesto senosios sodybos ir jų gyventojai II. Pietinė Palangos dalis. 1982–1984, p. 5.

¹¹ Vaineikienė, Stasė. Palangos atsiminimai, Kaunas, 1931, p. 3.

¹² Genienė, Zita. Vietinės reikšmės architektūros paminklas, kurhauzas Palangoje, Vytauto 45.

¹³ Uzdrowska Polskie. Połaga. – Kurier Litewski, 1908, nr. 108, p. 3–4; Omilanowska, Małgorzata Pabaltijo Zakopanė. Palanga Tyszkiewiczzių laikais, p. 144.

⁷ Tyszkiewicz-Ostrowska, Helena Klotilda. Połoga i Kretynga – za życia mojego ojca, p. 23. J. Klietkutės vertimas.

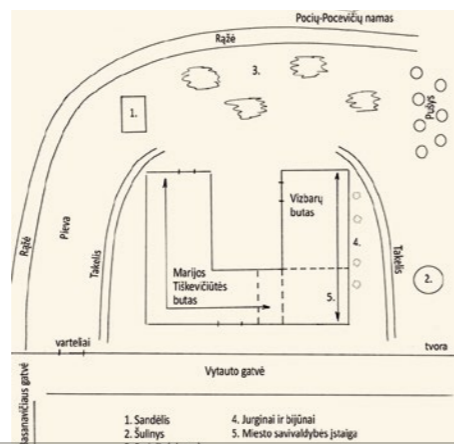
⁸ Walicka, Nora. Połaga. – Ziemia, 1914, nr. 27, p. 423; Omilanowska, Małgorzata Pabaltijo Zakopanė. Palanga Tyszkiewiczzių laikais, p. 144.



Palangos planas, 1936 m. tryliktu numeriu pažymėti buvo dvaro rūmai – miesto savivaldybė ir kurorto administracija

ir „Džuljeta“¹⁴. Vila „Chilon“ perstatyta iš šio viešbučio virtuvės, o prie rūmų pastato buvusios arklidės laikui bėgant peraugo į vilą „Basia“¹⁵. Tais pačiais, 1908 m., greta kurhauzo rankiniu būdu¹⁶ išgręžtas pirmas artzinis šulinys, prie kurio buvo prijungti keturi objektai: rūmai, kurhauzas bei vilos „Basia“ ir „Zbišek“¹⁷.

Laikraštyje „Виленский вестник“ skaitome, kad 1890 m. Palangoje buvo kurhauzas su bufetu ir restoranu, o netoliese – grafo namas, kuriame kasmet jis su šeima vasaravo¹⁸. 1894 m. spaudoje minima, kad Palanga yra nedidelis miestelis, besitęsiantis du varstus¹⁹. Miestelio pakraščiuose stovi valstiečių namukai, centre – sinagoga, aplink kurią – žydų namai su krautuvėlėmis, toliau – tik viena pagrindinė gatvė, pasibaigianti parku, čia stovi kurhauzas, gyvenamieji namai ir grafo Tiškevičiaus rūmelis²⁰. XIX a. pab. seniausia kurorto dalis apė-



Marijos Tiškevičūtės pastato planas, apie 1935 m. Braižė Aldona Vizbaraitė, 2014



Buvusios Tiškevičių dvarvietės planas, 1950 m. Punktyru pažymėta sudegusio pastato vieta. Išlikęs tik ūkinis pastatas Klaipėdos registrinis archyvas, Palangos miesto Vykdomojo komiteto archyvinis fondas

mė dvaro parką tarp kurhauzo, Mėmelio, Senkevičiaus ir Morskos (dab. J. Basanavičiaus, Vytauto, J. Simpsono ir S. Daukanto) gatvių, joje stovėjo Tiškevičių vasaros pastatas, vasaros teatras ir pavėsinė orkestrui²¹.

J. Tiškevičius mirė 1891 m. gegužės 26 d. Kretingoje, pašarvotas buvo Palangos rūmuose. Gegužės 31 d. paskutinėn kelionėn į Kretingą vežtas ant katafalko, kurį traukė keturi juodai apdengti arkliai, iš šonų žygiavo keturi juodai apsirengę, fakelais nešini vyrai. Grafa lydėjo mylimiausias žirgas, šeimos nariai bei artimieji. Aprengtas paradine pulkininko uniforma, J. Tiškevičius gulėjo įstiklintame karste, ant kurio buvo padėta uniforminė kepurė, o šonuose – du (kitais duomenimis – vienas) kardai. Kretingos parapijos kapinėse karstas buvo pastatytas Šv. Jurgio koplyčioje, specialiai jos priemyje išmūrytoje nišoje²². Stebėtina, kad iš šio,

taip įspūdingai aprašyto įvykio, mūsų laikų nepasiekė nė viena nuotrauka.

Palangą paveldėjo jauniausias sūnus F. Tiškevičius (1869–1933), kuris 1893 m. rugpjūčio 15 d. Noištate (buv. Vokietijos imperija, dab. Lvukevas, Lenkija) vedė Antoniną Sofiją Loncką (1870–1952). Savo šeimos rezidencija jaunieji grafai pasirinko Palangą. Šį pasirinkimą apsprendė jaunoji sutuoktinė, kuriai labai patiko vaizdingas pajūrio kraštovaizdis²³. Iš pradžių Feliksas su žmona gyveno iš tėvo paveldėtame mediniame rūmų pastate, Mėmelio kelio ir Kurhauzo gatvės, einančios palei Rąžę, sankirtoje²⁴. Gimus pirmiesiems vaikams, grafai nutarė nuošaliau naujus rūmus (arch. Francas Švechtenas), kurių statybų pirmasis etapas pasibaigė 1897 m.²⁵

XX a. pr. vasarvietės ir miestelio pietinės dalies plane pavaizduota Tiškevičių parko teritorija su keliais laisvai joje stovinčiais pastatais²⁶. Šiame plane, Rąžės vingyje, priešais kurhauzą esantis sklypas įvardytas „Nr. 191 Paštas ir telegrafas“, vadinasi, galime spėti, kad jauniems Tiškevičiams persikėlus gyventi į naujus rūmus, senųjų rūmų pastatas buvo išnuomotas ryšių tarnyboms.

Pirmojo pasaulinio karo metų prisiminimus užrašiusi Aleksandra Šilgalytė minėjo, kad „per karą kurhauzas ir salė labai nukentėjo ne nuo kulnų, bet nuo apdraskymo ir gadinimo. Pirmieji kariškių daliniai labai saivaliavo – draskė, laužė kas pakliuvo: baldus, indus, veidrodžius. [...] Tiesiog į nieką buvo paverstas grafiui priklausęs puošnus ir puikus centrinis pastatas bei kitos vilos – „Danutė“, „Ursus“ ir kitos. Tose vilose gyveno kareiviai, kurie buvo atsiųsti iš fronto“²⁷.

Nuo XX a. pr. ilgą laiką jokių žinių apie šį pastatą nerasta. Kažkuriuo metu jis perėjo F. Tiškevičiaus sesers, grafitės Marijos Tiškevičūtės (1871–1943) nuosavybėn, nes 1935 m. vasario mėn. spaudo rašė, kad gausiai į kurortą atvykstančių svečių patogumui Palangos miesto savivaldybė ir Kurorto inspekcija²⁸ perkeltos į grafitės Tiškevičūtės namą priešais kurhauzą. Čia apsigyveno ir naujai atvykęs burmistras Vladas Kraujelis. Viceburmistru tuo metu buvo išrinktas ilgametis grafo Tiškevičiaus dvarų prievaizdas Antanas Vizbaras²⁹, ku-



Kiauleikis, Leonas. Palanga, Vilnius, 1961, p. 82

ris 1936 m. gruodžio 8 d. bus išrinktas burmistru.

2014 m. Havajuose gyvenanti A. Vizbaro dukė Aldona Vizbaraitė laiške smulkiai nupiešė ir aprašė pastato išdėstymą: šiaurinėje pastato pusėje buvo M. Tiškevičūtės butas, pietinėje pusėje patalpas nuomojosi Vizbarų šeima bei Palangos miesto savivaldybė ir Kurorto inspekcija. Aplinkui namą augo Tiškevičių pradėtas formuoti sodelis: labai gražiai, tankiai suformuoti alyvų krūmai (tik tarpelis paliktas praeiti nuo Rąžės) – riba nuo kaimynų daržo, taip pat tankiai augo pušys. Pastato rūsyje laikė didžiulius ledo luitus, apibertus pjuvenomis. Vasarą ledą smulkino, ir prekybininkai jį naudojo ledų vežimeliuose³⁰.

1938 m. pavasarį didžiajame Palangos gaisre sudegus mokyklai, Palangos pradžios mokyklos IV ir VI skyriai laikinai įkurdinti savivaldybės namuose³¹, t. y. buvusiam Tiškevičių rūmų pastate.

1940 m. namas vis dar priklausė grafaitei M. Tiškevičiūtei³², kuri 1941 m. birželio 14 d. NKVD³³ buvo suimta ir ištremta į Krasnojarsko krašto Nižnij Ingašo rajono Belniakų lagerį. Tuomet pastatas perėjo savivaldybės nuosavybėn.

1941 m. vasarą viloje „Zbišek“ buvo pionierių stovykla, į kurią atsitiktinai pataikė vokiečių sviedinys. Besitraukiančius stovyklautojus suėmė naciai vadovus atskyrė nuo vaikų ir įkalino daboklėje-rūsyje, buvusiam grafo Tiškevičių rūmų pastate³⁴.

Pokario metais senajame Tiškevičių rūmų pastate (Vytauto g. 91) įsikūrė Palangos miesto ir valsčiaus

²³ Grajauskienė, Livija. Alfredas Tiškevičius. Per gyvenimą – su meile Palangai. – Palangos tiltas, 2013, lapkričio 19, p. 6–7.

²⁴ Omilanowska, Małgorzata. Pabaltijo Zakopanė. Palanga Tyszkiewiczzių laikais, p. 94.

²⁵ Grafų Tiškevičių Palangos rūmai. Architekto Franzo Heinricho Schwechteno piešiniai ir brėžiniai, p. 10.

²⁶ Miškinis, Algimantas. Lietuvos urbanistikos paveldas ir jo vertybės. Vakarų Lietuvos miestai ir miesteliai, II knyga, p. 34.

²⁷ Šilgalytė, Aleksandra. Žingsniai ir žingsneliai, p. 71–72.

²⁸ Kurorto naujienybės Palangoje. – Lietuvos aidas, 1935, vasario 25, p. 8.

²⁹ Palanga. – Lietuvos žinios, 1935, sausio 8, p. 6.

³⁰ Vlodo Kuso interviu, p. 3.

³¹ Lietuvos aidas, 1938, gegužės 12, p. 2.

³² Adiklienė, Emilija. Palangos miesto senosios sodybos ir jų gyventojai II. Pietinė Palangos dalis. 1982–1984, p. 9.

³³ NKVD – Vidaus reikalų liaudies komisariatų (rus. НКВД, Народный комиссариат внутренних дел), VRLK – Sovietų Rusijos ir Sovietų Sąjungos valstybinė institucija, represinė žinyba (oficialiai laikyta „kovos su nusikalstamumu ir revoliucinės / viešosios tvarkos palaikymo organu“).

³⁴ Talačka, Bronius. Niekada nepamirš. – Švyturys (Kretinga), 1968, gruodžio 21, p. 1.

¹⁴ Omilanowska, Małgorzata. Pabaltijo Zakopanė. Palanga Tyszkiewiczzių laikais, p. 160.

¹⁵ Adiklienė, Emilija. Palangos miesto senosios sodybos ir jų gyventojai II. Pietinė Palangos dalis. 1982–1984, p. 5.

¹⁶ Lukauskytė, Audra. Audra Lukauskytė: publikacijos, atsiminimai, bibliografija, p. 23.

¹⁷ Šeškevičienė, Irena. Palangiškis parašė knygą apie kurorto vandentiekio istoriją. – Pajūrio naujienos, priedas „Vakarų Lietuva“, 2007, spalio 9–15, p. 1, 3.

¹⁸ Ш. Полангеский курорт на Балтийском взморье. – Виленский вестник, 1890, nr. 175, p. 2–3.

¹⁹ Varstas – istor. rusų ilgio matas, lygus 1,067 km.

²⁰ Szanior, Tadeusz. Korespondencja z Połagi. – Kronika Rodzina, 1894, nr. 23, p. 726.

²¹ Omilanowska, Małgorzata. Pabaltijo Zakopanė. Palanga Tyszkiewiczzių laikais, p. 89.

²² Kanarskas, Julius. Grafų Tiškevičių koplyčios paslaptis atverus, p. 119.

vykdomieji komitetai³⁵, buvo deputatų rinkimų į SSRS Aukščiausiąją tarybą Palangos miesto apylinkė³⁶ bei agitacinis punktas³⁷. Nuo 1945 m. Palangos miesto Vykdomajame komitete dirbo Pranas Kusas, kuris su šeima gyveno šio pastato antrame aukšte³⁸.

Klebonas Jonas Ilskis prisiminimų knygoje „Mano gyvenimo takelis“ apie tuos laikus rašė, kad tuomet Lietuva išgyveno sunkius laikus: apylinkėse buvo susišaudoma, naktimis užpuolimai kartais persikeldavo ir į miestą, degdavo arba buvo apšaudomi tarnautojų namai, rinkimų išvakarėse buvo padegti net Palangos grafo Tiškevičiaus rūmai, kur buvo įrengta balsavimo vieta³⁹. Senieji palangiškiai pasakoja, kad pirmasis grafų Tiškevičių dvaro pastatas sudegė, nes kažkas įmetė granatą. Tačiau palangiškis, buvęs Kardo rinktinės Narimanto būrio partizanų ryšininkas, Stasys Jisas – Narūnas⁴⁰ (1927–2017) atskleidė tikrąją buvusio dvaro pastato išnykimo istoriją: 1945 m. rugsėjį S. Jisas įsidarbino Palangos miesto Vykdomajame komitete. 1947 m. pr. partizanai nutarė likviduoti agitacinį punktą ir čia saugomus rinkimų į Lietuvos SSR Aukščiausiąją tarybą sąrašus⁴¹. Rinkimų išvakarėse, 1947 m. naktį iš sausio 30 į 31 d.⁴² S. Jisas išeidamas neužrakino pastato durų. Jis labai bijojo, kad valytoja ar kas kitas nepastebėtų, jog spyna tik pakabinta, tačiau neužrakinta⁴³. Ketvirtą valandą ryto⁴⁴ septyni Kardo rinktinės nariai slėpėsi aplink Vyk-

domojo komiteto pastatą. Keli jų atsidarė neužrakintas duris, laiptus apipylė degiuoju skysčiu ir padegė šiaurinę dalį, kurioje buvo Vykdomasis komitetas⁴⁵. Sudegė visas namas, tačiau pietinėje pusėje, antrajame aukšte gyvenusi Kusų šeima spėjo išsigelbėti. Po gaisro, nenorint viešinti jo tikrosios priežasties, buvo paskelbta, kad Palangos miesto ir valsčiaus Vykdomųjų komitetų pastatas užsidegė dėl antrajame aukšte gyvenusių moterų neatsargumo⁴⁶.

1949 m. S. Jisas, jau tarnaudamas sovietų kariuomenėje, suimtas kaip buvęs partizanų ryšininkas, apkaltintas antisovietine agitacija, rengimusi karo atveju dezertyruoti iš sovietų armijos ir pan. Vienas nusikaltamos veiklos epizodų byloje – Palangos miesto Vykdomojo komiteto pastato sunaikinimas bei dviejų rašomųjų mašinelių vagystė iš valsčiaus Vykdomojo komiteto⁴⁷. Pagal baudžiamojoje byloje esančias pažymas neįmanoma nustatyti, kurie iš partizanų dalyvavo padegime, tačiau byloje įrašyta, kad S. Jisas Narimanto kuopos vadą Steponą Skersį-Kovą (1927–1949)⁴⁸ informavo, kurioje vietoje saugomos rašomosios mašinelės ir kad Vykdomojo komiteto pastatas naktimis nesaugomas⁴⁹.

Sudegus pastatui Palangos miesto Vykdomasis komitetas kurį laiką glaudėsi šalimais buvusioje, „Baltojo angelo“ vietoje, Vytauto g. 93. Kusų šeima persikėlė gyventi į dvaro kieme stovėjusį Tiškevičių

ūkinį pastatą (keičiant adresus jis tapo Vytauto 69). Pusę namo Kusai įkūrė kaip gyvenamąsias patalpas, o kitoje pusėje buvo tvartas, kuriame laikė kiaulę, vištas, dvi karves, arklį⁵⁰.

1957 m. liepos 11 d. Palangos miesto Vykdomasis komitetas nutarė, kad buvęs grafų Tiškevičių ūkinis pastatas, esantis Vytauto g. 69, nusidėvėjęs daugiau kaip 90 %, trukdo vasaros kino teatro statyboms (jos buvo suplanuotos ant sudegusio dvaro pastato pamatų), tad jį reikia nugriauti⁵¹. 1959 m. liepos 2 d. Palangos miesto Vykdomasis komitetas nusprendė naują Palangos plačiaekranį 400 vietų⁵² kino teatrą pavadinti „Nagliu“⁵³.

Prisiminimuose apie Palangą Stasė Vaineikienė rašė: „Senovėje Palangos apylinkėse augo daug maumedžių, keli išliko priešais kurhauzą prie grafo Tiškevičiaus namų“⁵⁴. Kraštotyrininkė Emilija Adiklienė mini, kad „dvi aukštos, storos tujos augo prie grafiatės namų“⁵⁵. Tie patys du maumedžiai, apanglėję nuo pastato pusės, dar kurį laiką augo šalia naujo kino teatro „Naglius“, pastatyto grafų Tiškevičių dvaro rūmų vietoje⁵⁶.

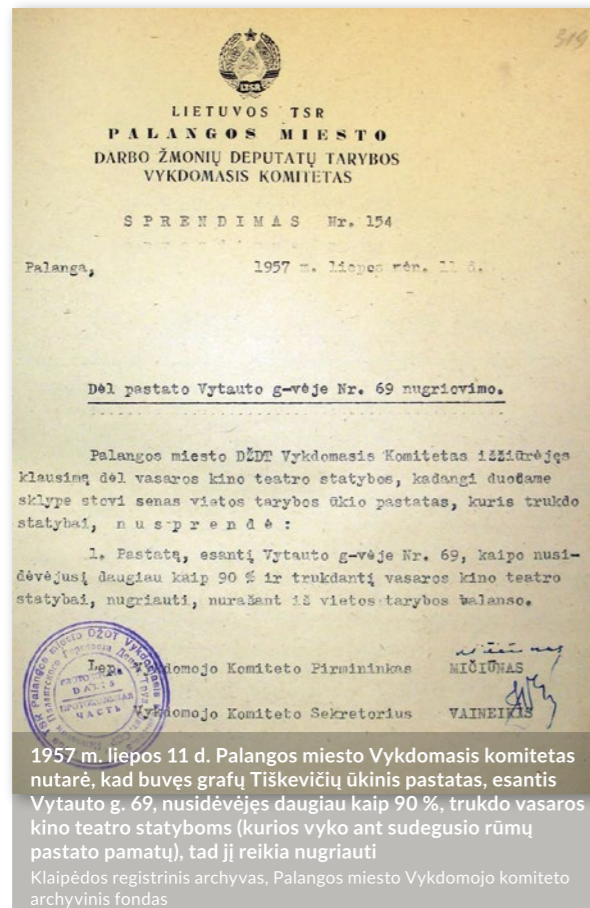
„Naglio“ kino teatro fojė lankytojus pasitikdavo unikalus eksponatas – sovietmečio laikotarpio kino aparatas. Nuo 1979 m. kino teatrui vadovaujantis Vaclovas Aleksandravičius pasakojo, kad praėjus metams po Sovietų Sąjungos vadovo Leonido Brežnevo (1906–1983) mirties Kremliuje buvo išardyta kino salė, kurios aparatūra buvo kur kas modernesnė, nei kituose kino teatruose. Ši aparatūra apie 1983 m. buvo atvežta į Palangoje pastatytą nomenklatūrinių poilsia vietę „Auska“, kur aptarnaujančiam personalui įrengta kino salė. Lietuvai atgavus nepriklausomybę vietoje poilsia vietės aparatū-



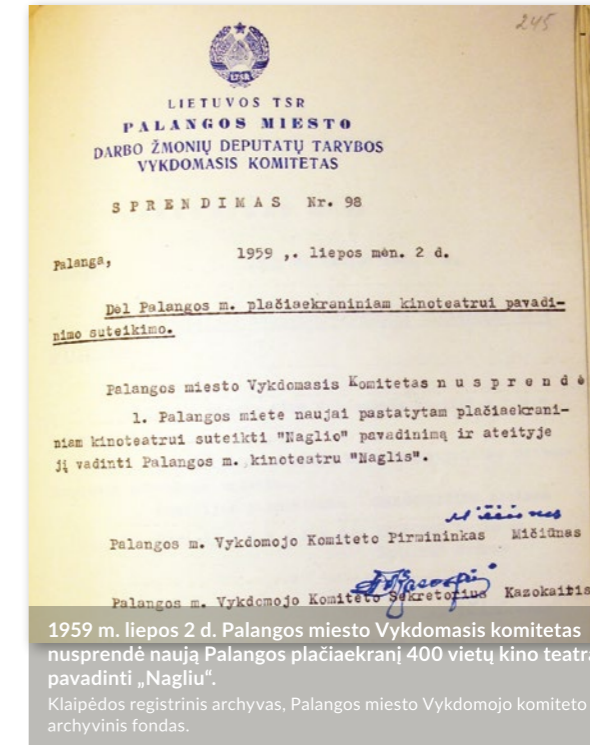
Kino teatras „Naglius“
Jolantos Kliekutės nuotrauka, 2017

nės policija įrenginėjo tris sulaikymo kameras, seną kino aparatūrą norėjo išmesti ir V. Aleksandravičiaus paprašė ją išardyti. Jis vieną aparatą kaip eksponatą pastatė kino teatre „Naglius“⁵⁷. 2014 m. spaudoje radau sakinį, kad „kino teatras „Naglius“ – unikalus visame Lietuvos kontekste: tai vienintelis išlikęs valstybei priklausantis kino teatras, vis dar gyvuojantis nuo 1959-ųjų“⁵⁸. Tačiau labiausiai šis pastatas unikalus visų pamirštu faktų: jis pastatytas grafų Tiškevičių pirmosios dvarvietės vietoje – Palangos kurorto istorijos lopšyje. Dalis jo pastatyta (ar bent jau planuota statyti) ant buvusių dvaro rūmų pamatų!

Nuoširdžiai dėkoju MD Vladui Kusui, kad nurodė šią aktualią temą, pateikė įdomių faktų ir medžiagos bei konsultavo rengiant šią publikaciją. Kaip matome, Palangos grafų Tiškevičių pirmosios dvarvietės pastato istorija dar vos tik pradėta tyrinėti. Stebėtina, kad pavyko aptikti tik šešias net iki 1947 m. stovėjusio pastato nuotraukas (ir vieną interjero bei vieną Palangos panoraminio vaizdo, fotografuoto iš lėktuvo,



1957 m. liepos 11 d. Palangos miesto Vykdomasis komitetas nutarė, kad buvęs grafų Tiškevičių ūkinis pastatas, esantis Vytauto g. 69, nusidėvėjęs daugiau kaip 90 %, trukdo vasaros kino teatro statyboms (kurios vyko ant sudegusio rūmų pastato pamatų), tad jį reikia nugriauti
Klaipėdos registrinis archyvas, Palangos miesto Vykdomojo komiteto archyvinis fondas



1959 m. liepos 2 d. Palangos miesto Vykdomasis komitetas nusprendė naują Palangos plačiaekranį 400 vietų kino teatrą pavadinti „Nagliu“.
Klaipėdos registrinis archyvas, Palangos miesto Vykdomojo komiteto archyvinis fondas.

³⁵ Lietuvos ypatingasis archyvas (LYA), f. K-1, ap. 58, b. P-18193, l. 161.

³⁶ 80. Palangos miesto rinkimų apylinkė. – Žemaičių tiesa, 1945, gruodžio 14.

³⁷ LYA, f. K-1, ap. 58, b. P-18193, l. 161.

³⁸ Vlodo Kuso interviu, p. 1.

³⁹ Žymantas, Jaunius. Palangos klebonas Jonas Ilskis Mergelės Marijos skulptūrą atkūrė iš gabalėlių. – Vakarinė Palanga, 2016, gegužės 25–28, p. 7

⁴⁰ LYA, f. K-1, ap. 58, b. P-18193, l. 115.

⁴¹ Vlodo Kuso interviu, p. 3.

⁴² LYA, f. K-1, ap. 58, b. P-18193, l. 161.

⁴³ Vlodo Kuso interviu, p. 3.

⁴⁴ LYA, f. K-1, ap. 58, b. P-18193, l. 161.

⁴⁵ Vlodo Kuso interviu, p. 3.

⁴⁶ LYA, f. K-1, ap. 58, b. P-18193, l. 24–27.

⁴⁷ Ten pat, l. 161.

⁴⁸ Ten pat, l. 166.

⁴⁹ Ten pat, l. 24–27.

⁵⁰ Vlodo Kuso interviu, p. 1.

⁵¹ Dėl pastato Vytauto g-vėje Nr. 69 nugriovimo. Sprendimas nr. 154.

⁵² Kiauleikis, Leonas. Palanga, Vilnius, 1961, p. 82.

⁵³ Dėl Palangos m. plačiaekraniam kinoteatrui pavadinimo suteikimo. Sprendimas Nr. 98.

⁵⁴ Vaineikienė, Stasė. Palangos atsiminimai. Kaunas, 1931, p. 9.

⁵⁵ Adiklienė, Emilija. Palangos miesto senosios sodybos ir jų gyventojai II. Pietinė Palangos dalis. 1982–1984, p. 7.

⁵⁶ Kiauleikis, Leonas. Palanga, Vilnius, 1961, p. 82 [nuotrauka].

⁵⁷ Lukaitytė-Vnarauskienė, Rasa. Paslauga, kurią daugelis prisimena tik lyjant lietuvi.

⁵⁸ Barčaitė, Rasa. Palangos „Naglyje“ žiūrėmiausi filmai – lietuviški.



Architekto Edmundo Benečio ir skulptoriaus Gintauto Jonkaus idėja – simboliniai „Kurorto vartai“, žymintys grafų Tiškevičių dvarvietės ir kurorto pradžios vietą, 2023

atviruką). Galbūt senos palangiškių šeimos žino daugiau informacijos apie šį pastatą ar turi jo nuotraukų? Būčiau labai dėkinga už mažiausią informaciją (el. p. muzeumkretinga@gmail.com).

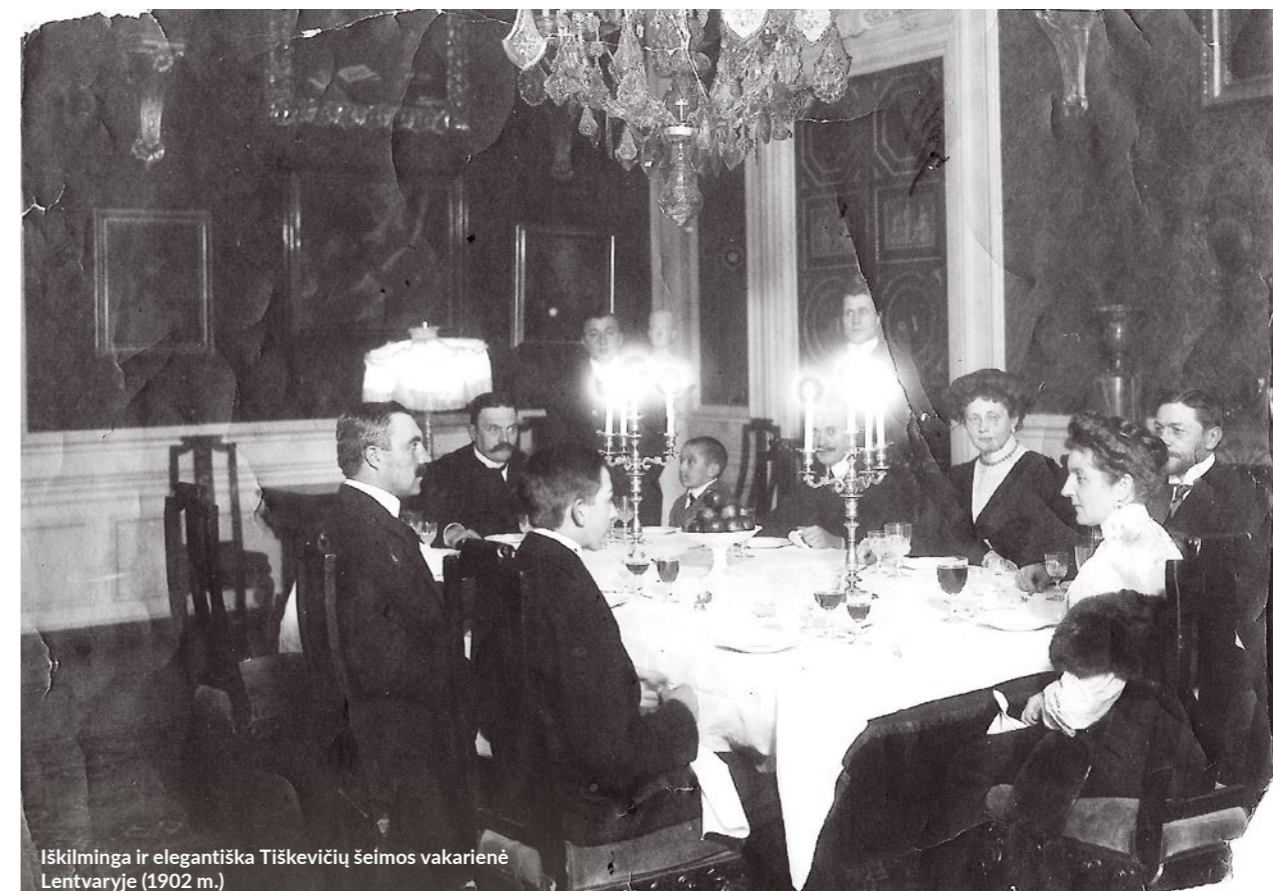
Atsižvelgdami į sudėliotus faktus, tikimės visuomenės aktyvumo atitinkamai įamžinti ir kartu užpildyti nepagrįstai pamirštas Palangos miesto, kaip kurorto, pradžios istorijos spragas. Ypatinę dėmesį galėtų skirti Palangos miesto savivaldybė, nes būtent

šioje vietoje, šiuose neišlikusiuose rūmuose tarpukariu buvo įsikūrusi pirmoji Palangos miesto savivaldybė ir kurorto administracija, o po Antrojo pasaulinio karo iki pat gaisro – Palangos miesto bei valsčiaus Vykdomieji komitetai.

Būtina pagerbti grafų Tiškevičių indėlį į kurorto ištakas, sukurti dar vieną turizmo traukos objektą, tuomet Palanga turėtų vientisą kurorto užgimimo kompleksą. Tai galėtų būti neįprastas sprendimas – kino teatras, priderintas prie kurhauzo ir bulvaro, pasakojantis kurorto gimimo istoriją. Kino teatro

fojė galėtų veikti nuolatinė vaizdinė ar interaktyvi ekspozicija, iliustruojanti Tiškevičių dvarvietę, joje vykusį gyvenimą, pokyčius ir įdomiausius faktus.

Labai įdomi architekto Edmundo Benečio ir skulptoriaus Gintauto Jonkaus idėja prie kino teatro „Naglis“, prie buvusios pirmosios grafų Tiškevičių dvarvietės Palangoje Vytauto gatvėje pastatyti simbolinius „Kurorto vartus“ – vartus, pro kuriuos žvelgdami grafai Juozapas, Feliksas, Antonina, Marija matė šiandienos Palangą... ■



Iškilminga ir elegantiška Tiškevičių šeimos vakarienė Lentvoryje (1902 m.)

Nuotrauka iš Tiškevičių šeimos archyvo

GRAFŲ TIŠKEVIČIŲ DVARO VIRTUVĖS YPATUMAI XIX AMŽIUJE – XX AMŽIAUS PIRMOJOJE PUSĖJE

Dr. Liliana Narkowicz (Lenkija)

Tekstą iš lenkų kalbos vertė Marius Jonaitis

*Valgymas – tai kultūra, ir turime jo paisyti
(Robertas Irvainas (Robert Irwine), anglų virtuvės šefas)*

ĮVADAS

Valgyamos kultūra visada priklausė nuo visuomenėje užimamos padėties, papročio, turtingumo, šeimos ir regiono ceremonijų, prieinamų maisto produktų ir net virėjo arba virėjos tautybės.

Lelivos herbo grafų Tiškevičių (Tyszkiewiczowie),

XIX ir XX amžių sandūroje gyvenusių Rusijos imperijos okupuotos Lietuvos teritorijoje, valgiaraštis buvo nulemtas skonio ir mados, prieinamos kulinarinės literatūros ir dažnų apsilankymų Peterburge, kuris tuomet buvo apakintas prancūzų kultūros: kalbos, aprangos,

LITERATŪRA IR ŠALTINIAI:

80. Palangos miesto rinkim. apylinkė. – Žemaičių tiesa, 1945, gruodžio 14 d.
- Adiklienė, Emilija. Palangos miesto senosios sodybos ir jų gyventojai II. Pietinė Palangos dalis. 1982–1984. Palangos m. savivaldybės viešosios bibliotekos archyvas.
- Barčaitė, Rasa. Palangos „Naglyje“ žiurimieji filmai – lietuviški. – Kinomaistas [interaktyvus], 2014, spalio 19 d. [žiūrėta 2016 m. gegužės 12 d.]. Prieiga internete: <http://www.kinomaistas.lt/palangos-naglyje-ziurimieji-filmai-lietuviski-interviu/>.
- Dėl Palangos m. plačiaekraniam kinoteatrui pavadinimo suteikimo. Sprendimas Nr. 98. – Klaipėdos registrinis archyvas, Palangos vykdomojo komiteto archyvinis fondas.
- Dėl pastato Vytauto g-vėje Nr. 69 nugriovimo. Sprendimas Nr. 154. – Klaipėdos registrinis archyvas, Palangos vykdomojo komiteto archyvinis fondas.
- Dykovienė, Asta. Maiše saugota vertybė atsідūrė ant rūmų sienos. – Kauno diena, 2015, liepos 13 d., p. 20.
- Genienė, Zita. Vietinės reikšmės architektūros paminklas. kurhauzas Palangoje. Vytauto 45. – Istoriniai tyrimai. Istorinė apybraiža. Klaipėda: PKI, 1983.
- Grafų Tiškevičių Palangos rūmai. Architekto Franzo Heinricho Schwechteno piešiniai ir brėžiniai. Sud. Romualdas Budrys. Vilnius, 2008. ISBN 978-9986-669-81-4.
- Grajauskienė, Livija. Alfredas Tiškevičius. Per gyvenimą – su meile Palangai. – Palangos tiltas, 2013, lapkričio 19 d., p. 6–7.
- Kanarskas, Julius. Grafų Tiškevičių koplyčios paslaptis atvėrus. – Atgimęs Kretingos grafų Tiškevičių dvaras. Kretingos muziejus, 2018, p. 119.
- Kiauleikis, Leonas. Palanga, Vilnius, 1961.
- Kurorto naujienybės Palangoje. – Lietuvos aidas, 1935, vasario 25, p. 8.
- Kuso Vlado interviu. 2017-04-11. – Kretingos muziejaus mokslinis archyvas (KMMA), f. 16, b. 262.
- Lietuvos aidas, 1938, gegužės 12 d., p. 2.
- Lietuvos ypatingasis archyvas (LYA), f. K-1, ap. 58, b. P-18193.
- Lukaitytė-Vnarauskienė, Rasa. Palanga, kurią daugelis prisimena tik lyjant lietuvi. – www.delfi.lt [interaktyvus], 2014, rugpjūčio 24 d. [žiūrėta 2023 m. birželio 10 d.]. Prieiga internete: <https://www.delfi.lt/verslas/verslas/paslauga-kuria-daugelis-prisimena-tik-lyjant-lietuvi-65568004>.
- Lukauskytė, Audra. Ar turi vardą Palangos kurhauzas? – Vakarinė Palanga, 1999, rugpjūčio 7 d., p. 6.
- Lukauskytė, Audra. Audra Lukauskytė: publikacijos, atsiminimai, bibliografija. Palanga, 2011, p. 23.
- Miškinis, Algimantas. Lietuvos urbanistikos paveldas ir jo vertybės, III t. Vakarų Lietuvos miestai ir miesteliai, II knyga. Vilnius: Savastis, 2007. ISBN 978-9986-420-71-2.
- Omilanowska, Małgorzata. Pabaltijo Zakopanė. Palanga Tyszkiewiczzių laikais. Vilnius: Lietuvos dailės muziejus, Regionų kultūrinių iniciatyvų centras, 2017. ISBN 978-609-426-061-2.
- Palanga. – Lietuvos žinios, 1935, sausio 8 d., p. 6.
- Prušinskas, Kazimieras. Kurorto žavesio paslaptys. – Žemaičių žemė, 2007, nr. 2, p. 26–27.
- Snitkuviėnė, Aldona. Gobelenai Tiškevičių kolekcijoje. – Mokslas ir gyvenimas, 1996, nr. 10, p. 6–7, 28.
- Szanior, Tadeusz. Korespondencja z Połagi. – Kronika Rodzinna, 1894, nr. 23, p. 724–727.
- Šeškevičienė, Irena. Palangiškis parašė knygą apie kurorto vandentiekio istoriją. – Pajūrio naujienos, priedas „Vakarų Lietuva“, 2007, spalio 9–15 d., p. 1, 3.
- Šilgalytė, Aleksandra. Žingsniai ir žingsneliai. Utena, 1999. ISBN 9986-945-18-6.
- Talačka, Bronius. Niekada nepamirš. – Švyturys (Kretinga), 1968, gruodžio 21 d., p. 1.
- Tyszkiewicz-Ostrowska, Helena Kłotilda. Połonga i Kretynga – za życia mojego ojca. [mašinirašti] XX a. I p., KMMA, f. 16, b. 127.
- Uzdrowiska Polskie. Połaga. – Kurier Litewski, 1908, nr. 108, p. 3–4.
- Vaineikienė, Stasė. Palangos atsiminimai. Kaunas, 1931.
- Valdemaras Slizienis (1834–1910), Liubavo dvarininkas. – Lietuvos integrali muziejų informacinė sistema (LIMIS) [interaktyvus], [žiūrėta 2023 m. birželio 7 d.]. Prieiga internete: <https://www.limis.lt/valuables/e/805661/6754835?searchId=59533992>.
- Walicka, Nora. Połaga. – Ziemia, 1914, nr. 27, p. 423.
- Žymantas, Jaunius. Palangos klebonas Jonas Ilksis Mergelės Marijos skulptūrą atkūrė iš gabalėlių. – Vakarinė Palanga, 2016, gegužės 25–28 d., p. 7.
- Ш. Полангеский курорт на Балтійском взморье. – Виленский вестник, 1890, nr. 175, p. 2–3.