

Kretinga ieško dingusio didikų herbo



Denisas NIKITENKA

2017 11 06 13:35

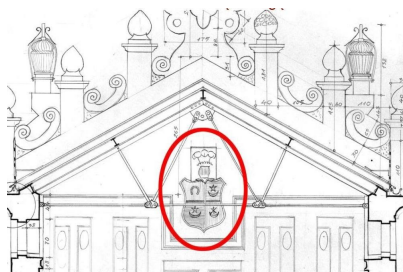


Deniso Nikitenkos ir Kultūros paveldo departamento nuotrauka.

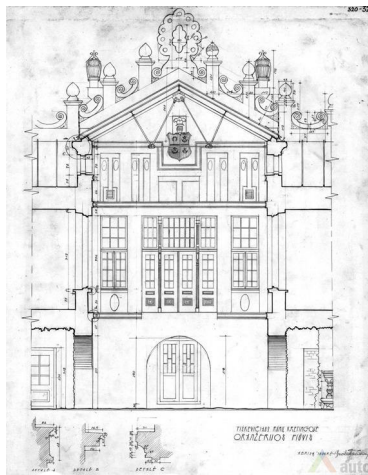
A-A+

Šiomet visoje Lietuvoje garsus grafų Tiškevičių dvaro Žiemos sodas Kretingoje mini 30-ies metų atkūrimo sukaktį. Šia proga lapkričio 16 d. Kretingos muziejuje bus atidaryta speciali paroda.

Muziejininkai viešai kreipėsi į visuomenę ieškant kadaise dingusio, Žiemos sode kabėjusio jungtinio herbo.



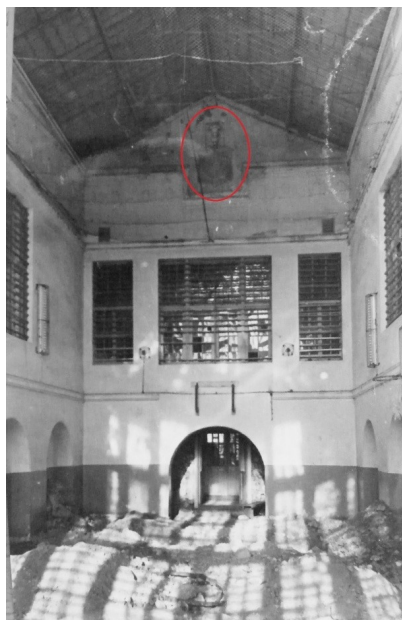
„Didelis herbas dar kabėjo 1970 metais, o po Žiemos sodo rekonstrukcijos dingo. Sklando žinios, kad jis išsaugotas pas kolekcininkus Palangoje arba Klaipėdoje. Nuoširdžiai dėkotume jį nuo šiukšlyno išsaugojusiam žmogui ir prašytume paskolinti parodai“, – portalui lzinios.lt sakė Kretingos muziejaus atstovė Jolanta Klietkutė.



BR Nr. 1. Rūmai. Žiemos sodo pjūvis. 1959 m.
IA Architektūros ir urbanistikos tyrimų centras.
Prieiga per internetą: <http://www.auc.lt/Public/HeritageObject.aspx?>

Pasak jos, iš gipso nulietame herbe, skyde buvo pavaizduoti net trijų giminių simboliai.

„Skydas padalintas į keturias dalis. Viršutiniame kairiajame kampe pavaizduota pasaga: kiek teko išsiaiškinti, tai Horvatų herbas. Sofija Horvataitė-Tiškevičienė buvo Žiemos sodo įkūrėjas Juozapo Tiškevičiaus žmona. Apatiniame dešiniajame kampe – pusmėnulis ir strėlė su kryžma. Ta – Puslovskių herbas. Marija Puslovska buvo Aleksandro Tiškevičiaus žmona. Kiti du herbai – pusmėnulis su žvaigžde – priklausė Tiškevičių giminei“, – pasakojo muziejininkė.



IKONOGR Nr. 19
Kretingos dvaro rūmai. Iš Zibolis, J. Buv. Kretingos dvaro fotofiksacija. 1970 m.
Vilniaus apskrities archyvas, F. 1019, Ap. 11, B. 3201

Iš ikonografijos žinoma, kad jungtinis herbas kabėjo aukštai palubėje maždaug toje vietoje, kur dabar yra Žiemos sodo restoranas.
