

KRETINGOS MUZIEJUS



I S T O R I N Ė
K R E T I N G O S R A J O N O D V A R Ų
A P Ž V A L G A

Kretinga
1997

K r e t i n g o s m u z i e j u s

Julius KANARSKAS,
istorijos skyriaus vedėjas

I S T O R I N Ė
K R E T I N G O S R A J O N O D V A R Ų
A P Ž V A L G A

Kretinga
1997

T U R I N Y S

Ivadas _____	3
Dvarų formavimasis (XVI-XVII a.a.) _____	4
Palivarkų kūrimasis (XVIII-XIX a.a.) _____	5
Dvarų sodybos _____	7
Dvarai ir palivarkai šiandien _____	9
Bajorkaimiai _____	10
Kretingos rajono teritorijoje buvusių dvarų ir palivarkų sąrašas (priedas Nr.1) _____	11
Išlikusių buvusių dvarų ir palivarkų sodybų sąrašas (priedas Nr.2) _____	22
Kretingos rajono teritorijoje buvusių bajorkaimių sąrašas (priedas Nr.3) _____	23
Iliustracijos _____	25

I V A D A S

Dvarų epocha paliko ryškų pėdsaką mūsų krašto istorijoje. Ilgą laiką dvarai dominavo ūkiniame gyvenime, buvo švietimo ir kultūros židiniai. Dvarų savininkai bajorai kūrė ir puoselėjo mūsų valstybę.

Istorikai mano, kad dvarai kilo iš senų lietuvių bajorų gyvenviečių, vadinamų kiemais. Kiemą sudarė apsaugine tvora apjuosta sodyba, kurioje stovėjo bajoro gyvenamasis namas, ūkiniai pastatai ir nelaisvosios šeimos žmonių namai. Aplink tokią sodybą kūrėsi priklausomų valstiečių sodybos.

XV amžiuje turtingesnių bajorų sodybos atsiskyrė nuo valstiečių sodybų ir gavo "dvaro" vardą. Tuo tarpu smulkiųjų bajorų valdos su priklausomų valstiečių sodybomis buvo pavadintos "akalicomis"(bajorkaimiais).

Feodalizmo epochoje dvarai buvo svarbiausia ūkininkavimo forma, kuri viešpatavo žemės ūkyje ir apėmė dalį besikūriantios pramonės. Iki XVIII a. pabaigos didieji dvarai buvo valsčių administraciniai centrai.

Dvarą sudarė feodalo žemė, vadinama domenu, ir skirtinė žemė, nuomuojiama valstiečiams. Domeną dirbo lažo prievolę atliekantys priklausomi valstiečiai.

Kapitalizmo epochoje dvarai tapo stambių žemės savininkų ūkiais, kuriuose dirbo samdomi darbininkai.

Dvarininkinę žemėvaldą Lietuvoje likvidavo tarpukario žemės reforma. Jos metu dvarai buvo panaikinti, o jų sodybos paverstos stambiais ūkiais. Didžioji dalis buvusių dvarų žemių buvo nusavinta ir išdalinta valstiečiams - savanoriams, kumečiams, mažažemiams.

Sovietmečiu dauguma išlikusių buvusių dvarų sodybų tapo kolektyvinių ir tarybinių ūkių administraciniais ir ūkiniais gamybiniais centrais, buvo beatodairiškai naikinamos arba perstatomos. Tik nedidelė buvusių dvarų sodybų dalis išliko iki mūsų dienų.

D V A R Ų F O R M A V I M A S I S (XVI - XVII A.A.)

Seniausios žinios apie pajūrio regione buvusius dvarus siekia XVI a. pradžią. Tuo metu pajūrio žemės priklausė žemaičių seniūnų Kęsgailių giminės Platelių valdai, kurią sudarė Gargždų, Gintališkės, Kretingos, Palangos ir Platelių dvarai. Tai buvo ūkiniai administraciniai centrai, skirti jiems priklausančių žemių valdymui.

1532 metais Platelių valda tapo valstybine, t.y. atiteko didžiajam Lietuvos kunigaikščiui. Joje XVII a. II pusėje - XVII a. įvyko nemažai permainų, susijusių su besiplečiančia rinka. Pirmiausia, geresniam žemių valdymui buvo įkurti dvarai Darbėnuose, Grūšlaukėje, Kartenoje, Laukžemėje ir Salantuose. Antra, 1566 - 1572 metais valdoje pravesta valakų reforma, kurios metu galutinai nustatytos dvarų domenų ir skirtinių žemių ribos, suformuoti kaimai, padėti pamatai palivarkinei lažinei ūkio sistemai.

XVI a. antrojoje pusėje dalis valstybinių dvarų vėl tapo privačiomis valdomis. Žemaičių seniūnai grafai Chodkevičiai 1572 metais įsigijo Kretingą. Salantus XVII a. pradžioje valdė didžiojo kunigaikščio rūmų arklīninkas M. Pasamovskis, o XVII a. viduryje dvare jau šeimininkavo didikai Vainos. Garsių didikų Sapiegų valda tapo XVII amžiuje Kartenos, Kretingos ir Laukžemės dvarai. Tuo tarpu valakų reformos metu suformuota Palangos seniūnija su Darbėnų ir Palangos dvarais tebe priklausė didžiajam kunigaikščiui, kuris skirdavo jai valdytojus.

Dvarų reprivatizavimas turėjo didelės įtakos tolesnei ūkinei, kultūrinei ir istorinei jų raidai. M. Pasamovskis Salantuose, o Sapiegos - Kartenoje pastatė bažnyčias. Vainos XVII-XVIII amžiais rezidavo Salantuose ir prisidėjo prie miestelio augimo ir gerovės kūrimo. Žymus karvedys Jonas Karolis Chodkevičius pasirinko Kretingą pagrindine savo valda, XVII a. pradžioje pastatė joje vienuolyną ir bažnyčią, įkūrė miestą, kuriam suteikė magdeburgines teises. J. K. Chodkevičiaus dėka Kretingoje, o Vainų dėka Salantuose XVII a. atidarytos pirmosios mokyklos.

P A L I V A R K Ų K Ū R I M A S I S (XVIII - XIX A.A.)

Didėjanti žemės ūkio produktų paklausa ir kilančios jų kainos jau XVII amžiuje skatino dvarininkus plėsti domenų. Naujose domenų žemėse žemvaldžiai kūrė palivarkus, t.y. savarankiškus dvarų ūkinius padalinius su atskira sodyba, ūkiniais pastatais, dirbama žeme, ganyklomis, pievomis ir miškais. Turimais duomenimis XVII amžiuje buvo įkurtas Kretingos palivarkas, atsiradęs šalia dvaro sodybos.

Palivarkinė ūkio sistema suklestėjo pradėjus gaminti žemės ūkio produkciją eksportui. XVIII amžiuje buvo įkurta apie 15 palivarkų, kurių daugiausia atsirado Kartenos (6) ir Palangos-Darbėnų (5) valdose.

Tikrasis palivarkų kūrimo bumai prasidėjo XVIII a. pabaigoje - XIX a. pirmojoje pusėje. Tuo laikotarpiu buvo įkurta net 24 palivarkai. Dar apie 12 palivarkinių ūkių atsirado XIX a. antrojoje pusėje. Iš viso šiandien turime surinkę duomenis apie 52 palivarkinius ūkius, buvusius Kretingos rajono ribose.

Palivarkai buvo kuriami valstiečių nuomuojamos skirtinės žemės ir bendro naudojimo žemių sąskaita. Jų kūrimas vyko trimis etapais.

Pirmajame etape dvarininkai palivarkus kūrė dvaro reikmėms nusavintuose kaimų užusieniuose, kurie anksčiau buvo laikomi bendro naudojimo žeme. Taip atsirado Genčių, Jazdų (Tarvydų kaimo užusienyje), Miniuvkos (Žadeikių kaimo užusienyje), Platonavo (Kretingos kaimo Zaštordų užusienyje) palivarkai.

Antrajame etape dvarininkai brutaliai naikino nederlingose žemėse esančius senus kaimus, kūrė jų žemėje palivarkus, o priklausomus valstiečius kėlė į palivarkų sodybas ir vertė kumėčiais. Tokiu būdu atsirado Dimitravo (buv. Tarvydų k.), Kumponų, Prysmančių, Žadeikių ir kiti palivarkai.

Tretysis etapas prasidėjo po baudžlavos panaikinimo. Atleidus valstiečius nuo lažo ir leidus išsipirkti jiems žemę, atskiruose kaimuose dvarų nuosavybėje liko nemaži sklypai geros dirbamos žemės. Jai administruoti buvo kuriami nauji palivarkai. Tokios rūšies palivarkiniams ūkiams priskiriami Aukškalvių, Laukalių, Ruginių ir kiti palivarkai.

Pastarieji ir užsieniuose įsteigti palivarkai savo dydžiu ir reikšme smarkiai nusileido kaimų žemėse esantiems palivarkams. Juos administruojant mažesnieji palivarkai būdavo priskiriami prie kaimynystėje esančio didesniojo. Taip buvo valdomi Prysmančių ir Platonavo, Žadeikių ir Miniuvkos, Kumponų ir Šašaičių bei kiti palivarkai.

Atskirų palivarkų svarba kartais smarkiai išaugdavo. Pavyzdžiui, Mišučių palivarkas XVIII amžiuje tapo Kartenos dvaro valdų ir valsčiaus administraciniu centru ir netgi buvo vadinas Naujosios Kartenos dvaru.

Kita vertus palivarkinių ūkių sukūrimas sudarė prielaidas domenų smulkėjimui. Nesugebėdami išlaikyti viso dvaro žemių kaimiečiai, kurie dvarininkai, ypač pradėjus žemės ūkyje formotis kapitalistiniams santykiams, ėmė pardavinėti atskirus palivarkus.

Tokiu būdu smarkiai buvo apkarpytos Kartenos dvaro žemės, kurios neteko Mišučių ir Jokūbavo palivarkų. Baronų fon Rutcenų nuosavybe tapo Laukžemės dvaro Mažučių ir Medšarkių palivarkai, Salantų dvaro žemėje atsirado grafo Šuazelio šalyno palivarkas ir pan. Tokie nuo buvusių dvarų atskirti ir kitus savininkus įgiję palivarkai tapo nedideliais, autonomiškais dvarais.

Prekybos atžvilgiu dėkinga pajūrio žemių padėtis pritraukė į šį kraštą garsias didikų gimines. Palangos seniūniją XVIII amžiuje administravo baronai fon Mirbachai, o Kretingą tuo metu valdė kunigaikščiai Masalskiai. Vyskupas Ignas Jokūbas Masalskis nepasitenkino vien Kretingos dvaru ir XVIII a. antrojoje pusėje įsigijo dar Palangos seniūniją su Darbėnų, Grūšlaukės ir Palangos dvarais. Vėliau Kretingą ir Palangą valdė grafas Vincentas Potockis, o iš jo šias valdas įsigijo žymus Rusijos valstybės ir karo veikėjas, kunigaikštis Platonas Zubovas. Paskutiniaisiais minėtų dvarų savininkais buvo grafai Tiškevičiai, palikę bene ryškiausią pėdsaką ūkiniame ir kultūriniame šio krašto gyvenime.

Salantai XIX amžiuje buvo didikų Gorskių nuosavybe. Iš jų dvarą įsigijo Rietavo dvarininkas, kunigaikštis Bogdanas Oginskis, kuris aktyviai dalyvavo krašto visuomeniniame gyvenime, globojo kultūrą ir knygnešius, plačiai taikė savo valdose mokslo, technikos ir ūkininkavimo naujoves. Salantų ir Grūšlaukės apylinkėse nedideles valdas turėjo grafai Pliateriai, kuriems XIX amžiuje atiteko dar Kartenos dvaras su Gaudučiu palivarku.

D V A R Ų S O D Y B O S

Savo sodybas dvarininkai statė nuošalesnėje nuo gyvenviečių vietoje, šalia vandens telkinių ir pagrindinių regiono kelių. Dvarų inventoriai liudija, kad sodybą sudarė rūmai, pagalbiniai gyvenamieji namai, ūkiniai ir gamybiniai pastatai, sodas ir parkas.

Rūmuose gyvendavo dvaro savininkai arba valdytojas, o pagalbinuose namuose - tarnautojai ir samdiniai. Ūkinių ir gamybinių pastatų ansamblį sudarė svirnas, ratinė, arklidė, tvartai, kluonas, vandens malūnas, spirito varykla (bravoras), kalvė ir kt.

Iki XVIII a. vidurio dvarų sodybų pastatai mūsų regione buvo mediniai, šiaudiniais stogais. Tik XVIII a. antrojoje pusėje pradėta statyti mūrinius pastatus, o stogus dengti čerpėmis. Mūrinės statybos iniciatoriumi Kretingoje buvo vyskupas I. J. Masalskis, o Salantuose - didikai Vainos. Pirmiausia mūrijami buvo ūkiniai ir gamybiniai pastatai - vandens malūnai, spirito varyklos (bravorai), tvartai, grūdų sandėliai (magazina) ir kt. Vėliau pereita prie mūrinių gyvenamųjų namų statybos. Iš didikų dvarų mūrinius rūmus spėjo pastatyti tik Kretingos dvaro savininkai (XIX a. viduryje statė grafai Zubovai).

Mūrinių pastatų statybai buvo naudojamos vietinės žaliavos: dvaro laukuose surinkti akmenys, dvaro plytinėje degtos plytos ir kalkės. Iki XIX a. vidurio dominavo akmens mūro pastatai, kuriuos mūrijo iš Rytprūsių atvykę arba ten mūrininko amato išmokę meistrai. Dėl to šis mūrijimo stilius buvo pramintas "prūsiškuoju". Nuo XIX a. vidurio daugiausia jau buvo statomi plytų mūro pastatai.

XVIII a. antrojoje pusėje dvaruose pradėta veisti užsieninių vaismedžių sodus, o nuo XIX a. pradžios - kurti parkus. Visoje žemaitijoje ir už jos ribų garsėjo Kretingos dvaro parkas, kurį įkūrė grafai Zubovai, o dar labiau išplėtė ir išpuoselėjo grafas Juozapas Tiškevičius.

Savotiškomis dvarų miniatiūromis tapdavo palivarkų sodybos. Jas žemvaldžiai statė palivarko žemių centrinėje dalyje, prie pagrindinio kelio. Sodybos pastatų ansamblį sudarė rū-

mai, kuriuose gyveno palivarko valdytojas, kumetynas kumečiams ir samdiniams apgyvendinti, ūkiniai pastatai - svirnas, ledainė, tvartai, kluonas arba daržinė. Kai kurie palivarkai turėjo savo kalves ir vandens malūnus. Sodybą apjuosdavo želdiniai.

D V A R A I I R P A L I V A R K A I Š I A N D I E N

Iš buvusių dvarų ir palivarkų geriau ar blogiau Kretingos rajone išliko 27 sodybos (žr. priedą Nr.2). Architektūriniu požiūriu vertingiausios yra Dimitravo, Gaudučių, Jokūbavo, Kašučių, Kretingos, Laukžemės, Pesčių, Pryšmančių, Šalyno, Šukės ir Žadeikių dvarų sodybos, kuriose išsaugota per 50% buvusių pastatų ir želdinių. Kitos dvarvietės smarkiai sunaikintos, turi po 1-3 išlikusius pastatus.

Geriausiai išsilaikė Kretingos dvaro sodyba. Jos laikas ir žmogus labiausiai pasigailėjo. Tai unikali pajūrio regione XVIII a. antrosios pusės - XIX a. dvaro sodyba su mūrine architektūra, unikaliu žiemos sodu, didele dalimi išlikusiu parku. Ji turi realią perspektyvą tapti kultūros ir turizmo centru.

Istorijos požiūriu vertingos yra Dimitravo, Jokūbavo, Mišučių ir Žadeikių palivarkų sodybos. Dimitravo palivarke 1937-1944 m. veikė priverčiamųjų darbų stovykla. Jokūbave 1927-1941 metais gyveno buvęs Lietuvos Respublikos prezidentas Aleksandras Stulginskis, o Žadeikiuose - paskutiniojo tarpukario Lietuvos seimo /1936-1940m./ narys, agronomas Jonas Raudonis. Mišučių sodyboje gimė visuomenės ir kultūros veikėjai, 1917 m. Lietuvos konferencijos dalyviai broliai Vladas (1877 m.) ir Vytautas (1887 m.) Mongirdai.

Saugotina ir Baublių palivarko vieta. Čia gimė (1868 m.) ir augo kultūros, visuomenės ir bažnyčios veikėjas, prelatas Pranas Urbonavičius.

B A J O R K A I M I A I

Mažaisiais dvarų broliais galime vadinti bajorkaimius, t.y. bajorų gyvenvietes, istorinėje literatūroje žinomas akalicų, akalyčių ir okolicų vardų.

Bajorkaimiai atsirado mūsų rajono ribose XVI-XVII amžiais kaip smulkiųjų bajorų valdos, kurias jie gavo už tarnybą didžiajam kunigaikščiui. Turimais duomenimis jų pas mus buvo 11 (žr. priedą Nr.3). Bajorkaimių sudarė bajoro ir jam priklausančių 2-4, o didesnėse akalicose - nuo 6 iki 15 valstiečių sodybos.

Bajorkaimiai išnyko XX a.pr. Vieni jų peraugo į palivarkinio tipo ūkius (Kašučiai, Šukė), o kiti tapo paprastais kaimais.

Iš buvusių bajorkaimių išliko tik Kašučių ir Šukės bajoriškosios sodybos, vadinamos dvareliais, dvarais. Šukės sodybos pastatai statyti 1902-1925 m., o Kašučių sodyba perstatyta tarpukariu.

Priedas Nr.1.

KRETINGOS RAJONO TERITORIJOJE BUVUSIŲ DVARŲ IR PALIVARKŲ SĄRAŠAS

1. AUKŠKALVIAI,

Aukškalvių k., Kūlupėnų sen.

Kretingos dvaro palivarkas. Įkūrė XIX a.pab. ar XX a.pr. grafas Aleksandras Tiškevičius. 1923 m. buvo 2 kiemai ir 53 gyventojai. Tarpukario žemės reformos metu 1926 m. panaikintas. Žemė priskirta Aukškalvių kaimui. Buv. palivarko sodyba palikta gr. A. Tiškevičiui, kuris ją pardavė. Išaiškinamas architektūros paminklas IP 374 At. Teritorija 5,6 ha. Išliko: ūkvedžio namas, kumetynas, tvartai (1904). Visi pastatai mūriniai.

2. BAUBLIAI,

Baublių k., Žalgirio sen.

Kartenos dvaro palivarkas. XIX a. II pusėje administravo bajorai Urbonavičiai, kurių šeimoje 1868 m. gimė visuomenės ir bažnyčios veikėjas, prelatas Pranciškus Urbonavičius. Išliko mūriniai tvartai (perstatyti).

3. BUDRIAI (LUKOVSKAS),

Budrių k., Žalgirio sen.

Kartenos dvaro palivarkas, vėliau tapęs savarankišku ūkiniu-administraciniu vienetu. XX a.pr. priklausė Edvardui Višomirskiui. Tarpukario žemės reformos metu panaikintas. Buv. palivarko sodybą buvo įsigijęs Kretingos apskrities notaras Jonas Kentra. Pastatų neišliko (Nugriauti sovietmečiu).

4. BŪDVIEČIAI,

Būdviečių k., Žalgirio sen.

1902 m. minimas Kretingos bažnyčios krikšto įrašų knygoje Būdviečių palivarkas. Manoma, kad jis buvo Kartenos dvaro ūkinis padalinys ir stovėjo Būdviečių kaimo žemėje. Pastatai neišliko. Kaimas sunaikintas sovietmečiu.

5. DARBĖNAI,

Darbėnų mstl., Darbėnų sen.

Įkurtas XVI a. Pirmąkart paminėtas 1591 m. XVII-XVIII a. priklausė Palangos seniūnijos seniūnams, buvo Palangos seniūnijos administracinis centras. 1782 m. įsigijo vyskupas I. J. Masalskis, 1795 m. - grafas V. Potockis, 1806 m. - kunigaikštis P. Zubovas, 1809 m. - gen. K. Nesiolovskis, 1824 m. - grafas J. Tiškevičius. 1923 m. buvo 3 kiemai ir 23 gyventojai. 1927 m. panaikintas, žemė išdalinta valstiečiams ir pavadinta Juzumų kaimu. Buv. dvaro sodyboje įsikūrė Darbėnų mokykla.

Išaiškinamas architektūros paminklas IP 375 At. Teritorija 11,1 ha. Išliko: mediniai rūmai, 2 mūriniai rūšiai (vienas statytas 1929 m.), daržinės griuvėsiai, mūrinis svirnas (pieninė), parko alėjų fragmentai.

6. DIDIOSAI (DYDIOSY),

Vaineikių Mėsėdžių k., Darbėnų sen.

Pažymėtas 1877 m. gr. J. Tiškevičiaus Vaineikių miškų valdos plane. Vėlesniame, 1894 m. tos pačios valdos plane palivarko jau nėra, o žymimos tik atskiros valstiečių sodybos. Atrūdo, kad tai buvusi gr. J. Tiškevičiaus medžioklės vila.

7. DIMITRAVAS,

Dimitravo k., Kretingos sen.

Kretingos dvaro palivarkas. Įkūrė Tarvydų kaimo žemėse 1829 m. gen. mjr. Dimitrijus Zubovas (Jo įsakymu palivarką statė Kretingos dvaro valdytojas baronas Jokūbas fon Rechbinderis). Nuo 1874 m. priklausė gr. Tiškevičiams. 1923 m. buvo 3 kiemai ir 120 gyventojų. 1899 m. plane palivarko sodyboje pažymėta 16 pastatų. Tarpukario žemės reformos metu panaikintas. Žemė išdalinta valstiečiams ir pavadinta vėl Tarvydų kaimu. Buv. palivarko sodyba palikta gr. M. Tiškevičiūtei, iš kurios 1937 m. ūkį nupirko Lietuvos vyriausybė ir įkūrė jame Dimitravo priverčiamųjų darbų stovyklą, veikusią iki 1944 m. Sovietmečiu sodyba naudota ūkinei gamybinei veiklai, žmonių apgyvendinimui bei švietėjiškai kultūrinei veiklai (joje veikė muziejus, mokykla, biblioteka). Buv. priverčiamųjų darbų stovyklos liekanos 1972 m. paskelbtos respublikinės reikšmės istorijos paminklu IR-186.

Išliko: palivarko rūmai (priv. d. stovyklos administracinis pastatas), sandėlis (priv. d. stovyklos dirbtuvės), kumetynas (priv. d. stovyklos prižiūrėtojų bendrabutis), svirnas (priv. d. stovyklos kalėjimas), mūrinis rūsys (priv. d. stovyklos karceris), tvartai.

8. EDVARDAVAS,

Klecininkų k., Imbarės sen.

Salantų dvaro palivarkas. 1923 m. buvo 1 kiemas ir 11 gyventojų. Tarpukario žemės reformos metu panaikintas. Pastatų neišliko.

9. GAUDUČIAI,

Gaudučių k., Kartenos sen.

Kartenos dvaro palivarkas. XIX a. - XX a. pr. valdė gr. Pliateriai. 1923 m. buvo 7 kiemai ir 37 gyventojai. Pokario metais intensyviai naudotas ūkinei gamybinei veiklai. Tarpukario žemės reformos metu palivarkas panaikintas, palikta tik buv. palivarko sodyba. Žemės išdalintos valstiečiams ir pavadintos Raštų kaimu. Dalis žemių priskirta Gaudučių kaimui.

Išaiškinamas architektūros paminklas IP 376 At. Saugoma teritorija 10,6 ha. Išliko: rūmai, 2 tvartai, 3 kumetynai, svirnas, klojimas, nenustatyto pastato griuvėsiai.

10. GENČAI (PAGENČIAI),

Žiogelių k., Darbėnų sen.

Kretingos, o nuo 1892 m. - Palangos, dvaro palivarkas. Įkurtas apie XVIII a. Pažymėtas 1771 m. Kretingos grafystės inventoriuje. Vėliau valdė Potockiai, Zubovai ir Tiškevičiai. Sodyba buvo naudojama kaip Palangos gr. Tiškevičių vasaros rezidencija (įkurta gražioje vietoje, Akmenos ir Šukupio santakoje), ją (pastatus, parką, gėlynus ir sodą) 1887 m. suprojektavo O. Bergranas. 1923 m. palivarke buvo 3 kiemai ir 107 gyventojai. 1927 m. palivarkas panaikintas, Tiškevičiams palikta tik jo sodyba su priskirta žeme. Žemės išdalintos valstiečiams ir pavadintos Žiogelių kaimu. Sovietmečiu sodyboje veikė Kašučių aštuonmetė mokykla, o vėliau čia apgyvendinti žmonės.

Išaiškinamas architektūros paminklas IP(SG). Teritorija 13,6 ha. Išliko parko ir sodo želdiniai, grindinio likučiai, mediniai rūmai (apgriauti), mūriniai malūno pamatai.

11. GRABŠYČIAI,

Sauserių k., Kūlupėnų sen.

Kartenos dvaro palivarkas. Įkurtas XVIII a. Valdė grafai Pliateriai. 1923 m. buvo 10 kiemų ir 62 gyventojai. 1926 m. palivarkas panaikintas, pavadintas Sauserių kaimu, žemė išdalinta valstiečiams.

Išliko mūrinis svirnas, medinė kalvė.

12. GRŪŠLAUKĖ,

Grūšlaukės k., Darbėnų sen.

Minimas nuo XVI a. Manoma, kad iš pradžių buvo Salantų dvaro palivarkas. 1675 01 29 broliams Motiejui ir Benediktui Vainoms pasidalinus Salantų dvaro valdą, vakarinę jos dalį valdyti B. Vaina įkūrė Grūšlaukės dvarą. XVIII a. jis priklausė kunigaikščiams Oginskiams. XIX a. jį išigijo gr. Tiškevičiai (nuo 1891 m. priklausė Sofijai Tiškevičienei).

Pastatų neišliko. Manoma, kad Grūšlaukės dvaro sodyba buvusi Pesčiuose.

13. IMBARĖ,

Imbarės k., Imbarės sen.

Žinomas nuo XIX a. 1923 m. buvo 7 kiemai ir 56 gyventojai. Tarpukario žemės reformos metu panaikintas, žemės išdalintos valstiečiams ir priskirtos Imbarės kaimui.

Pastatų neišliko. Vietą žymi keletas didelių, senų medžių.

14. IMBARĖ, NAUJOJI,

Gaivališkės k., Imbarės sen.

Žinomas nuo XIX a. 1923 m. buvo 2 kiemai ir 41 gyventojas. 1927 m. panaikintas, dalis žemės priskirta Žemių kaimui, o likusios išdalintos valstiečiams ir pavadintos Gaivališkių kaimu.

15. IMPILTIS,

Senosios Impilties k., Darbėnų sen.

Žinomas nuo XIX a. Priklausė grafams Pliateriams. 1923 m. buvo 3 kiemai ir 34 gyventojai. Tarpukario žemės reformos metu panaikintas.

16. JAZDAI (JAZDAIČIAI),

Negarbos k., Kretingos sen.

Palangos (Darbėnų), nuo 1819 m. - Kretingos, dvaro palivarkas. Įkurtas XVII ar XVIII a. Priklausė Palangos seniūnijos seniūnams, vėliau - kunig. Masalskiams, gr. Potockiams, kunig. P. Zubovui ir gr. Tiškevičiams. 1819 m. plane palivarko pažymėti 6 pastatai. 1923 m. buvo 3 kiemai ir 71 gyventojas. Tarpukario žemės reformos metu palivarkas panaikintas, žemės išdalintos valstiečiams ir pavadintos Negarbos kaimu. Buv. palivarko sodyba su jai palikta žeme gražinta gr. Marijai Tiškevičiūtei.

Sovietmečiu sodyba sunaikinta. Jos vietoje išliko keli seni medžiai.

17. JOKŪBAYŠS (JOKŪBIŠKĖ),

Jokūbavo k., Žalgiurio sen.

Įkurtas apie 1776-1780 m. Bebrūnių kaimo žemėje kaip Kartenos dvaro palivarkas. Įkūrėjas - Jokūbas Nagurskis. Apie 1780-1790 m. pastatyti mediniai rūmai, mūriniai tvartai ir sandėlis, kiti pagalbinių ūkiniai pastatai, vėliau suformuotas parkas. XIX a. virto savarankišku dvareliu, kurį valdė dvarininkai Parčiauskai (Parčevskiai). 1900 m. plane pažymėta 19 pastatų. 1923 m. dvare buvo 3 kiemai ir 78 gyventojai. 1925 m. dvare buvo šie pastatai: rūmai, 5 gyv. namai, gyv. namas-mokykla, gyv. namas-yirtuvė, 5 tvartai, vasariniai tvartai, kalvė, arklidės, sandėlis, paukštlininkas, ledaunė, daržinė, stoginė su priestatu, stoginė, lentpjūvė, ant-

rahis paukštininkas (visi mediniai), 2 akmenų mūro tvartai. 1927 m. dvaras panaikintas, žemės išdalintos valstiečiams ir pavadintos Suktinių kaimu. Dalis žemės priskirta Petrikaičių kaimui. Buv. dvaro sodyba paskelbta pavyzdiniu valstybiniu ūkiu, kurį 1927 m. įsigijo buvęs Lietuvos Respublikos prezidentas Aleksandras Stulginskis, gyvenęs čia iki 1941 06 14. Sovietmečiu sodyba naudota ūkinei gamybinei veiklai, joje apgyvendinti kolūkiečiai, rūmuose veikė kolūkio kontora ir kultūros namai. Rūmai nugriauti apie 1986 m.

Išaiškinamas architektūros paminklas IP 377 At. Teritorija 7,8 ha. Išliko: parkas, sandėlis (naudotas kaip tvartai), tvartai (abu akmenų mūro) ir kumetynas (medinis, apmūrytas silikatinėmis plytomis). Priešais buvusius rūmus yra paminklas A. Stulginskiui.

18. JOSKAUDAI, Joskaidų k., Darbėnų sen.

Įkurtas apie XIX a. pr. Palangos dvaro palivarkas. Panaikintas tarpukario žemės reformos metu.

19. KALGRAUŽAI, Kalgraužių k., Darbėnų sen.

Įkurtas 1827 m. Iš pradžių jame buvo gr. M. Tiškevičiaus medžioklės vila. XIX a. priklausė gr. Pliateriams. 1923 m. buvo 1 kiemas ir 15 gyventojų. 1927 m. panaikintas. Buv. palivarko sodyba priskirta prie Kalgraužių kaimo, o palivarko žemės išdalintos valstiečiams ir pavadintos Aušrakaimio kaimu. Palivarko administraciniame pastate įkurdinta Kretingos (iš pradžių - Skuodo) miškų urėdijos šventosios girininkia.

20. KARTENA (SENDVARIŠ), Gintarų k., Kartenos sen.

Dvaras įkurtas XVI a. XVII a. vid. priklausė LDK pastalininkui E. Valavičiui, XVII-XVIII a. didikams Sapiegos (iš jų dvarą nuomavo Gertrardas Rennas), XVIII a. II pusėje - XIX a. I pusėje - Jokūbui Nagurskiui ir jo palikuonims, nuo XIX a. vid. - gr. Pliateriams. XIX a. jis prarado savo reikšmę ir buvo naudojamas kaip Pliaterių pagalbinis dvaras (palivarkas). Rūmai ir dauguma pagalbinių ūkiniu pastatų buvo mediniai. 1923 m. dvare buvo 1 kiemas ir 124 gyventojai. 1861 m. turėjo 1 kiemą ir 10 gyventojų, vandens malūną bei kalkių degyklą. 1927 m. dvaras panaikintas, žemės išdalintos valstiečiams ir pavadintos Gintarų (tarpukariu - Gintariškių) kaimu.

Buv. dvaro sodybos pastatai baigti nugriauti pokario metais.

21. KARTENOS KLEBONIJOŠ PALIVARKAS, Kartenos mstl., Kartenos sen.

Įkurtas XVIII ar XIX a. pr. 1848 m. turėjo 70 valakų 14 margų (per 1540 ha) žemės, kurioje gyveno 94 žmonės. Sovietmečiu nacionalizuotas, naudotas ūkinei gamybinei veiklai, didžioji dauguma senųjų pastatų nugriauta, jų vietoje pastatyti nauji ūkiniai gamybiniai pastatai.

Išliko buv. palivarko administracijos-gyvenamasis namas.

22. KAŠUČIAI, Kašučių k., Darbėnų sen.

Išaugo iš Kašučių bajorkaimio. Bajorkaimis įkurtas apie XVI a. II pusę. Stovėjo šalia Kašučių ežero. 1779-1781 m. plane jame žymimos 4 sodybos. 1846 m. jame buvo 4 dūmai. XIX-XX a. pr. bajorkaimis priklausė bajorams Sakeliams, kurie bajoriškąją sodybą nukėlė toliau nuo kaimo ir pastatė prie Akmenos upės. XIX a. vidurio Rusijos karo žemėlapis ir Antano

Sakelio dokumentai liudija, kad bajoriškoji sodyba jau buvo vadinama dvaru (žemėlapiuose žymimas kaip palivarkas). Tarpukariu dvaro centrą iš dr. A. Sakelio nusipirko ūkininkas Vaišvila, kuris sodybą naujai perstatė. Išaiškinamas architektūros paminklas IP 738 At. Teritorija 10,2 ha. Išliko mūrinis gyv. namas (1935), mediniai tvartai, 2 daržinės, kumetynas, pirtis, seno pastato pamatai.

23. KAJETONIŠKIAI, Žalgirio sen.

1902-1925 m. minimas Kajetoniškių (Kojotiniškių, Kajatiniškių) palivarkas, kuris buvo Kretingos valsčiuje ir ribojosi su Jokūbavo dvaro žemėmis.

24. KRETINGA, Kretingos mst.; Padvarių k., Kretingos sen.

Dvaras ir palivarkas. Dvaras įkurtas XVI a. Kretingos kaimo žemėse. Pirmą kartą paminėtas 1566 m. XVI a. I pusėje priklausė Žemaičių seniūnams Kęsgailoms, po jų - Lietuvos didžiajam kunigaikščiui. Nuo 1572 m. valdė gr. Chodkevičiai, 1621 m. - didikai Sapiegos, 1720 m. - kunig. Masalskiai, 1795 m. - gr. Potockiai, 1806 m. - gr. Zubovai, 1874 m. - gr. Tiškevičiai. Paskutinysis savininkas gr. Aleksandras Tiškevičius išvyko iš dvaro 1944 m. Dvaro sodyba su rūmais ir pagalbiniais ūkiniais pastatais nuo seno stovėjo kairiajame Dupulčio krante netoli jo santakos su Akmenos upe. Palivarko pastatai buvo atokiau, kitame Dupulčio krante. Iki 1770 m. visi pastatai buvo mediniai, šiaudiniais stogais. Dauguma akmenų mūro pastatų atsirado vyskupio Igno Jokūbo Masalskio laikais tarp 1770 ir 1794 m. Dvaro rūmus XIX a. vid. išmūrijo gr. Zubovai, o plytų mūro pastatais dvaras pasipuošė valdant Tiškevičiams XIX a. II pusėje - XX a. pr.

Vyskupas I. J. Masalskis užveisė didelį, geometriniu principu išplanuotą užsieninių vaismedžių sodą, tarp kurio ir rūmų Zubovai įrengė vieną gražiausių žemaitijoje parką. Jį pastebimai išpuoselėjo ir oranžeriją egzotiškųjų kraštų augalų sodui pastatė Juozapas Tiškevičius.

1923 m. dvare buvo 9 kiemai ir 169 gyventojai. 1925 m. palivarko žemė suvalstybinta, priskirta prie Padvarių kaimo ir išdalinta savanoriame. 1944 m. dvaras nacionalizuotas. Sovietmečiu naudotas ūkinei gamybinei veiklai ir švietimo poreikiams (rūmuose veikė žemės ūkio mokykla).

Valstybės saugoma kultūros vertybė (rūmai architektūros paminklas AtV 433). Išliko: dvaro sodyboje - parkas su tvenkiniais, tvoros, rūmai, ratiinė, daržininko namas ir tvartai, šiltnamiai, vandens malūnas-stalių dirbtuvės, ūkvedžio namas, sandėlis (buv. spirito varykla), sandėlis su ledaune (visi mūriniai), kumetynas (medinis); palivarko sodyboje - 4 kumetynai (2 mūriniai, 1 pusiaus mūrinis), kalvė, kluonas, sandėlis, tvartai, grūdų sandėlis (magazinas), ligoninė (visi mūriniai).

25. KUMPONAI, Kumponų k., Žalgirio sen.

Kretingos dvaro palivarkas. Minimas Zubovų laikais. Nuo 1874 m. priklausė gr. Tiškevičiams (paskutinė savininkė 1891-1925 m. gr. Marija Tiškevičiūtė). 1923 m. buvo 2 kiemai ir 23 gyventojai. 1925 m. palivarkas panaikintas, pavadintas Kumponų kaimu, žemės išdalintos valstiečiams.

Išliko dalis pastatų, kurie sovietmečiu naudoti ūkinei gamybinei veiklai. Kiti pastatai nugriauti.

26. KURCINAI (KORCYNAS), Imbarės sen.

Minimas XIX-XX a. I ketvirtyje. 1923 m. buvo 1 kiemas ir 23 gyventojai. Palivarkas. Tarpukario žemės reformos metu panaikintas. Pastatai nugriauti sovietmečiu, žemės priklausė Lavių (Lenino) kolūkiui.

27. LAUKŽEMĖ,
Laukžemės k., Darbėnų sen.

Dvaras. Minimas nuo XVI a. Atrodo, kad iš pradžių buvo Palangos (Darbėnų) dvaro palivarku, vėliau tapusiu savarankišku ūkiniu administraciniu vienetu. XVII a. priklausė didikams Sapiegomis, XVIII a. - Palangos seniūnijos valdytojams. XIX a. pr. jį valdė baronas fon Mirbachas, XIX a. II pusėje - 1913 m. - baronai fon Štampeliai. 1913 m. dvarą įsigijo prel. K. Olšausko įsteigtos bendrovės dvarams supirkinėti ir lietuviams pardavinėti įgaliotas atstovas Jonas Stonkus. Dvaro žemės pasidalino prel. K. Olšauskas ir J. Stonkus. Dvaro sodybą oficialiai valdė J. Stonkus, nors vietos gyventojų liudijimu faktiškai jos savininku buvęs prel. K. Olšauskas. Dėl to laukžemiškiai ją vadino Olšausko dvaru. Po prel. K. Olšausko mirties 1933 m. jo žemės ir miškai liko kunigo giminėms. 1923 m. dvare buvo 6 kiemai ir 65 gyventojai. Sodyboje, kurios savininku įvardijamas J. Stonkus, stovėjo plytų mūro rūmai, akmenų mūro tvartas, grūdų sandėlis (magazinas) ir ledaunė, molinis kumetynas ir kluonas, plytų mūro pieninė, mediniai 2 kumetynai, tvartas, daržinė, kiaulininkas, kalvė, klėtis ir malkinė. 1944 m. sodyba nacionalizuota. Sovietmečiu naudota ūkinei gamybinei veiklai, rūmuose 1958-1982 m. veikė Laukžemės aštuonmetė mokykla. Nuo 1982 m. rūmai apleisti, nyksta.

Išaiškinamas architektūros paminklas (grūdų sandėlis-magazinas - vietinės reikšmės architektūros paminklas Atv-470) IP 380 At. Teritorija 6,9 ha. Išliko: parkas, dalis vaismedžių sodo, tvenkiniai, rūmai (1902), svirnas, tvartas, rūšys su stogu (ledaunė), grūdų sandėlis (magazinas).

28. LAUMALIAI,
Laumalių k., Žalgirio sen.

Kretingos dvaro palivarkas, įkurtas gr. Aleksandro Tiškevičiaus apie XIX a. pab. Laumalių kaimo žemėje. 1923 m. buvo 2 kiemai ir 21 gyventojas. Tarpukario žemės reformos metu panaikintas, žemė prijungta prie Laumalių kaimo. Pastatų neišliko.

29. MAŽUČIAI,
Mažučių k., Darbėnų sen.

Palivarkas. Įkurtas XVIII a. Priklausė baronams fon Rutcenams. Dauguma pastatų buvo mūriniai. XIX a. įrengtas parkas, o atokiau nuo dvaro - kapinės. 1923 m. buvo 1 kiemas ir 76 gyventojai. Tarpukario žemės reformos metu dalis palivarko žemės nusavinta, išdalinta valstiečiams ir pavadinta Mažučių kaimu, o buv. palivarko sodyba palikta fon Rutcenams. 1944 m. nacionalizuota. Naudota ūkinei gamybinei veiklai. Vėliau ūkiniai pastatai nugriauti.

Išliko: seni sodybos želdiniai, parkas, kapinės ir rūmai (mūriniai).

30. MEDŠARKIAI,
Medšarkių k., Darbėnų sen.

Minimas XIX a. Palivarkas. Priklausė baronams fon Rutcenams. 1923 m. buvo 1 kiemas ir 34 gyventojai. Tarpukario žemės reformos metu palivarkas panaikintas, žemės išdalintos valstiečiams ir pavadintos Medšarkių kaimu.

31. MIKOLIŠKIAI,
Mikoliškių k., Žalgirio sen.

Minimas XIX a. Palivarkas. 1880 m. plane palivarko sodyboje pažymėti 6 pastatai. XX a. I pusėje valdė dvarininkai Bronišai. 1923 m. buvo 3 kiemai ir 75 gyventojai. 1944 m. nacionalizuotas. Sovietmečiu sodyba sunaikinta.

32. MINIUVKA (MINEIKIŠKĖS),
Žadeikių k., Kartenos sen.

Kretingos dvaro palivarkas. Manoma, kad įkurtas valdant dvarą Zubovams. Minimas XIX a. dokumentuose. Nuo 1874 m. priklausė gr. Tiškevičiams (paskutinysis savininkas 1891-1925 m. buvo gr. Aleksandras Tiškevičius). 1923 m. buvo 1 kiemas ir 10 gyventojų. Tarpukario žemės reformos metu 1925 m. panaikintas, žemės priskirtos žadeikių kaimui ir išdalintos valstiečiams. Pastatų neišliko.

33. MIŠUČIAI (NAUJOJI KARTENA),
Nausodžio k., Žalgirio sen.

Įkurtas XVII ar XVIII a. kaip Kartenos dvaro palivarkas. XVIII a. vadintas Naujosios Kartenos dvaru; iš jo buvo administruojamos visos Kartenos dvaro valdos. Priklausė didikams Sapiegomis. 1766 m. iš Onos Sapiekaitės-Malskienės jį nusipirko didikas Jokūbas Nagurskis, kurio valdas XIX a. pr. paveldėjo duktė Joana Žukauskienė (Žukovska): Prieš 1846 m. dvarą nusipirko dvarininkai Parčevskiai, iš kurių XIX a. II pusėje jį įsigijo dvarininkai Mongirdai. Čia gimė visuomenės veikėjai, 1917 m. Lietuvos konferencijos dalyviai broliai Vladas ir Vytautas Mongirdai. 1923 m. buvo 8 kiemai ir 55 gyventojai. Tarpukario žemės reformos metu dalis dvaro žemių suvalstybinta, išdalinta valstiečiams ir priskirta Nausodžio kaimui. Buv. dvaro sodyba palikta Vytautui Mongirdui. 1944 m. nacionalizuota. Naudota ūkinei gamybinei veiklai, apgyvendinti ūkio darbininkai. Nemažai pastatų nugriauta, parkas apleistas.

Išaiškinamas architektūros paminklas IP 382 At. Teritorija 5,5 ha. Išliko: dalis parko želdinių, rūmai, kumetynas (mediniai), mūriniai kiaulidės pamatai, šulinys.

34. NAUDVARĖ,
Tintelių k., Kūlupėnų sen.

Palivarkas. Minimas tarpukario žemės reformos dokumentuose. 1927 m. panaikintas ir priskirtas Tintelių kaimui.

35. NOTIŠKĖ,
Žalgirio sen.

Palivarkas. Vadintas dar Notaniškių palivarku. Įkurtas XIX a. II pusėje Mišūčių dvaro žemėje. Atiduotas kaip kraitis Mongirdaitei-Šniukštienei. Šalia palivarko sodybos stovėjo malūnas (vandens). Sovietmečiu palivarko sodyba sunaikinta. Išliko malūno tvenkinio užtvankos betoninio pylimo liekanos.

36. PELĖKIAI,
Pelėkių k., Darbėnų sen.

Minimas XIX a. Palivarkas. XX a. I ketvirtyje panaikintas, žemės išskirtos valstiečiams ir pavadintos Pelėkių kaimu. Pastatų neišliko.

37. PESČIAI,
Leliūnų k., Imbarės sen.

Palivarkas. Įkurtas XVIII a. Priklausė Grūšlaukės dvaro valdytojams. Paskutiniai savininkai gr. Tiškevičiai (1891-1919 m. priklausė gr. Sofijai Tiškevičienei). 1923 m. buvo 1 kiemas ir 71 gyventojas. 1927 m. panaikintas. Dalis jo žemių priskirta Bajoralių kaimui, o likusiose žemėse įsikūrė Leliūnų kaimas. Rūmuose veikė Pesčių pradžios mokykla. Sovietmečiu naudoti ūkinei gamybinei veiklai. Spėjama, kad Pesčiai buvo Grūšlaukės dvaro centras.

Išaiškinamas architektūros paminklas IP 381 At. Teritorija 6,1 ha. Išliko dalis senųjų želdinių, rūmai, kumetynas, 2 tvartai, daržinė ir svirnas.

38. PLATOMAVAS (ZAŠTARDAI),
Geštautų k., Kretingos mst.

Kretingos dvaro palivarkas. Įkūrė XIX a. 2 dešimtmetyje kunig. Platonas Zubovas. Anksčiau čia buvo Kretingos kaimo žemių Zaštardų užusienis, vadintas XIX a. pr. dar Slučkais. Nuo 1874 m. valdė gr. Tiškevičiai (paskutinis savininkas 1891-1925 m. buvo gr. Aleksandras Tiškevičius). 1879 m. plane pažymėti 6 palivarko sodybos pastatai bei atokiau nuo jų esantis pasienio sargybos (kordono) pastatas. 1927 m. palivarkas panaikintas, žemė išdalinta savanoriams ir bežemiams bei pavadinta Geštautų kaimu. Pastatai neišliko, nugriauti tarpukariu.

39. PRYŠMANČIAI,
Pryšmančių k., Kretingos sen.

Kretingos dvaro palivarkas. Įkurtas apie XIX a. pr. Pryšmančių kaimo žemėje. Valdė Zubovai, nuo 1874 m. - gr. Tiškevičiai (paskutiniuju savininku 1891-1944 m. buvo gr. Aleksandras Tiškevičius). 1879 m. plane pažymėta 11 palivarko sodybos pastatų, tame tarpe pasienio sargybos (kordono) būstinė, kalvė, 3 kumetynai. Dar 2 pastatai - gyvenamasis namas ir pasienio sargybinių kareivinės stovėjo palivarko žemėje nuošaliau nuo sodybos. Didžioji dauguma pastatų mūriniai. 1923 m. buvo 7 kiemai ir 161 gyventojas. 1927 m. palivarkas panaikintas, žemės išdalintos valstiečiams ir pavadintos Pryšmančių kaimu. Buv. palivarko sodyba pavadinta pavyzdiniu valstybiniu ūkiu ir išnuomuota gr. A. Tiškevičiui, o vėliau už valstybės išskolinimus gražinta Kretingos dvarui. 1944 m. nacionalizuota. Naudota ūkinei gamybinei veiklai. Kumetynuose apgyvendinti ūkio darbininkai.

Išliko: parko želdiniai, mūriniai ūkiniai pastatai, kumetynai, kalvė (dabar gyv. namas).

40. RUGINIAI,
Ruginių k., Kūlupėnų sen.

Kretingos dvaro palivarkas. Įkūrė XIX a. pab. ar XX a. pr. Ruginių kaimo žemėje gr. Aleksandras Tiškevičius. 1923 m. buvo 2 kiemai ir 40 gyventojų. 1927 m. panaikintas. Žemė išdalinta ūkininkams ir pavadinta Duonių kaimu, kuris sovietmečiu išnyko (prijungtas prie Ruginių kaimo). Pastatų neišliko.

41. RUBINIŠKĖ,
Rubiniškės k., Darbėnų sen.

Palivarkas. Įkurtas XVIII a. Priklausė Palangos seniūnijos valdytojams baronui fon Mirbachui, vyskupui I. J. Masalskiui. Vėliau įsigijo gr. V. Potockis, kunig. Zubovas, gen. Nesiolovskis, gr. J. Tiškevičius. XVIII a. vadinas dar Vaineikių palivarku. 1927 m. panaikintas. Buv. palivarko ūkyje įsikūrė Rubiniškės kaimas, o kita žemių dalis prijungta prie Darataičių kaimo. Pastatų neišliko.

42. SALANTAI,
Salantų mst.

Dvaras. Įkurtas XVI a. Valdė didikai Pasamovskiai, Vainos, Gorskiai, kunigaikščiai Oginskiai. Rūmai ir dauguma ūkinių pagalbinių pastatų buvo mediniai. Mūrinė plytinė, vandens malūnas, grūdų sandėlis (magazinas), spirito vorykla su sandėliais pastatyti XVIII a. II pusėje - XIX a. pab. Šalia rūmų XIX a. suformuotas parkas. I pasaulinio karo metais rūmai ir dalis pagalbinių pastatų nudegė. 1923 m. dvare buvo 1 kiemas ir 125 gyventojai. Tarpukario žemės reformos metu dvaras panaikintas. Buv. dvaro sodyba prijungta prie Salantų miestelio, o žemės išdalintos valstiečiams ir pavadintos Žvainių kaimu.

Išliko: parkas (gamtos paminklas), keli pagalbiniai gyv. pastatai Salantų mieste ir buv. mūrinis grūdų sandėlis (magazinas) Žvainių k., Imbarės sen..

43. SALANTĖLIAI,
Salantų mst.; Gargždėlės k., Imbarės sen.

Salantų dvaro palivarkas, įkurtas XIX a. Salantų miestelio dirbamose žemėse. Priklausė Gorskiams, kunig. Oginskiams. 1923 m. buvo 3 kiemai ir 9 gyventojai. 1927 m. palivarkas panaikintas, žemė išdalinta valstiečiams ir pavadinta Perkūnkaimio kaimu, kuris vėliau tapo Salantų miesto ir Gargždėlės kaimo dalimi.

44. SKAUDALIAI,
Skaudalių k., Imbarės sen.

Minimas XX a. I ketvirtyje. 1923 m. buvo 2 kiemai ir 81 gyventojas. 1927 m. palivarkas panaikintas, o žemė priskirta Skaudalių kaimui.

45. STONČIAI,
Žalgirio sen.

Minimas XX a. I pusėje. Įkurtas Jokūbavo dvaro žemėje. Priklausė dvarininkams Parčevskiams. Paskutiniuju jo savininku 1926-1941 m. buvo gydytojas prof. Karolis Parčevskis. Rūmai buvo suresti iš ažuolo rąstų naudojant medines vinis. Šalia jų buvo nedidelis parkas. Sunaikintas pokario metais.

46. ŠALYNAS,
Šalyno k., Kūlupėnų sen.;
Šalyno k., Imbarės sen.

Palivarkas. Įkūrė XVIII a. ir valdė grafai Šuazeliai Klausgalvų kaimo žemėje. Pagal įkūrėjų pavardę seniau vadintas Išalimu, Išalinu (vėliau pavadinimas transformavosi į Šalynas). 1861 m. palivarke buvo 1 kiemas ir 25 gyventojai, stovėjo vėjo malūnas. 1923 m. buvo 1 kiemas ir 84 gyventojai. XX a. I ketvirtyje dvarą nusipirko Petrauskas. Po tarpukario žemės reformos Petrauskui liko šiaurinė palivarko dalis (dab. Šalyno k., Imbarės sen.). Šią valdą paveldėjo jo dukta Ona Petrauskaitė, ištekėjusi už visuomenės veikėjo, agronomo Jurgio Krikščiūno, 1926 ir 1939 m. buvusio žemės ūkio ministru. Pietinę buv. palivarko sodybos dalį įsigijo dr. Jonas Nainys, dirbęs 1922-1940 m. Kretingos apskrities gydytoju.

Buv. palivarko šiaurinėje dalyje (Šalyno k., Imbarės sen.) išliko: mūrinis kumetynas, ūkiniai pastatai.

Buv. palivarko pietinėje dalyje (Šalyno k., Kūlupėnų sen.) išliko: mūriniai rūmai, kumetynas, 3 tvartai, daržinė (pastatai akmenų mūro). Ši palivarko dalis - išaiškinamas architektūros paminklas IP 384 At. Jos teritorija 12,5 ha.

47. SAŠAIČIAI,
Šašaičių k., Žalgirio sen.

Kretingos dvaro palivarkas. Įkurtas Zubovų XIX a. I pusėje Šašaičių kaimo žemėse. Nuo 1874 m. valdė gr. Tiškevičiai (paskutinė savininkė 1891-1925 m. buvo gr. Marija Tiškevičiūtė). 1923 m. buvo 1 kiemas ir 9 gyventojai. Tarpukario žemės reformos metu palivarkas panaikintas ir prijungtas prie Šašaičių kaimo.

48. ŠLAVEITAI,
Šlaveitų k., Darbėnų sen.

Palivarkas, vadintas dvareliu. Įkurtas XIX a. II pusėje Šlaveitų kaimo žemių užusienyje. Priklausė dvarininkams Paulauskams (Pavlovskiams). Jame gimė rašytoja, visuomenės veikėja Stasė Vaineikienė-Paulauskaitė. Pastatai buvo mediniai. Tarpukario žemės reformos metu panaikintas, prijungtas prie Šlaveitų kaimo.

Išliko buvę mediniai rūmai.

49. **TERESPOLIS,**
Tintelių k., Kūlupėnų sen.

Palivarkas. Minimas XIX a. dokumentuose. Priklausė dvarininkams Stančikams. 1923 m. buvo 1 kiemas ir 38 gyventojai. Tarpukario žemės reformos metu panaikintas, žemės priskirtos Tintelių kaimui.

50. **TINTELIAI,**
Tintelių k., Kūlupėnų sen.

Palivarkas. Įkurtas XVIII a. arba XIX a. pr. Nuo XIX a. II pusės priklausė dvarininkams Voskresenskams, išstremtiems į Sibirą po 1944 m. Sovietmečiu buvo kolūkio centru, vėliau naudotas ūkinei gamybinei veiklai.

Išaiškinamas architektūros paminklas IP 385 At. Teritorija 4,3 ha. Išliko: senieji želdiniai, svirnas (gyv.namas), tvartai, koplyčia. Visi išlikę pastatai mūriniai. 1923 m. buvo 1 kiemas ir 38 gyventojai.

51. **VILIMIŠKĖ,**
Vilimiškės k., Kretingos sen.

Įkurtas XVIII a. Buvo pagrindinis Palangos dvaro palivarkas, kurį valdė Palangos seniūnijos valdytojas baronas fon Mirbachas, vėliau - vyskupas I.J.Masalskis. Nuo 1795 m. priklausė gr.V.Potockiui, 1806 m. - kunig.P.Zubovui, 1809 m. - gen.Nesiolovskiui, 1824 m. - gr.J.Tiškevičiui, 1891 m. - gr.F.Tiškevičiui, o nuo 1933 iki 1940 m. - gr.S.Tiškevičiui. Pastatai mūriniai ir mediniai. 1923 m. buvo 1 kiemas ir 138 gyventojai.

Buvęs išaiškinamas architektūros paminklas IP 386 At. Išlikusi teritorija 5,2 ha, kurioje yra svirnas, 2 klojimai, tvartas ir kumetynas.

52. **VIRKŠTININKAI, DIDIEJI,**
Vidmantų k., Kretingos sen.

Įkurtas XVIII a. Palangos dvaro palivarkas. Valdė Palangos dvaro savininkai. 1923 m. buvo 1 kiemas ir 148 gyventojai. 1927 m. palivarkas panaikintas. Dalis jo žemių priskirta Kiauleikių kaimui, o likusiose įkurtas Vidmantų kaimas.

Išliko: mediniai rūmai (buv.garsiojo Vidmantų agroprekybinio tarybinio ūkio administracinis pastatas ir kultūros namai), dalis parko želdinių.

53. **VIRKŠTININKAI, MAŽIEJI,**
Vidmantų k., Kretingos sen.

Įkurtas XVIII a. Palangos dvaro palivarkas. Valdė Palangos dvaro savininkai. Buvo Virkštinių žemių pietinėje dalyje, netoli sienos su Vokietija. Tarpukariu panaikintas. Dalis žemių priskirta Virkštinių kaimui (1978 m. prijungtas prie Vidmantų), o likusiose žemėse įsikūrė naujojo Vidmantų kaimo sodybos (1927 m.). Pastatų neišliko.

54. **VOLTERIŠKĖ,**
Parąžės k., Kretingos sen.

Įkurtas XIX a. pr. Palangos dvaro palivarkas. Valdė Palangos dvaro savininkai. 1923 m. buvo 1 kiemas ir 25 gyventojai. 1927 m. palivarkas panaikintas ir pavadintas Paruožės (Parąžės) kaimu. Buv.palivarko rūmuose tarpukariu veikė vaikų prieglauda, išlaikoma vienuolių pranciškonų.

Išliko: mūriniai rūmai, mūriniai ir mediniai pagalbiniai ūkiniai pastatai.

55. **ŽADEIKIAI,**
Žadeikių k., Kartenos sen.

Kretingos dvaro palivarkas. Įkūrė Žadeikių kaimo žemėje 1846 m. gr.Nikolajus Zubovas. Nuo 1874 m. valdė gr.Juozapas Tiškevičius, o nuo 1891 m. iki 1939 m. - jo sūnus gr.Aleksandras Tiškevičius, kuris palivarką praplėtė. 1923 m. buvo 5 kiemai ir 129 gyventojai. 1927 m. palivarkas panaikintas. Jo centrinė sodyba su priskirta žeme palikta gr.A.Tiškevičiui, o likusioje žemėje įkurtas kaimas, kuriam gražintas Žadeikių vardas. Buv. palivarko centrą iš gr.A.Tiškevičiaus 1939 m. nupirko Kretingos apskrities agronomas, paskutiniojo tarpukario seimo (1936-1940 m.) narys Jonas Raudonis. Sovietmečiu sodyboje buvo įsikūręs kolūkio administracinis-ūkinis gamybinis centras, vėliau naudota kaip pagalbinis Kartenos kolūkio gamybinis centras.

Išaiškinamas istorijos paminklas IP 387 At. Teritorija 8,7 ha. Išliko: rūmai, kumetynas, daržinė, tvartas, ledainė ir rūšys su stogu, buv.dirbtuvių pamatai (ant kurių pastatytas tvartas), palivarko fundacinis akmuo. Visi palivarko pastatai mūriniai.

56. **ŽELVIAI,**
Želvių k., Darbėnų sen.

Palangos dvaro palivarkas, kurį valdė dvaro savininkai. Įkurtas apie XIX a. pr. 1923 m. palivarkas buvo 2 kiemai ir 64 gyventojai. 1927 m. palivarkas panaikintas. Dalis jo žemių priskirta Joskaudų kaimui, o likusiose įsikūrė Želvių kaimas.

57. **ŽYNELIAI,**
Žinelių k., Darbėnų sen.

XIX a. priklausė grafams Pliateriams. Palivarkas. Įkurtas Žynelių kaimo žemėse. 1927 m. panaikintas, žemė prijungta prie Žynelių kaimo.

58. **ŠUKĖ,**
Šukės k., Darbėnų sen.

Išaugo iš Šukės bajorkaimio. Bajorkaimis įkurtas apie XVI a. 1846 m. buvo 7 dūmai. Paskutiniaisiais savininkais buvo žemvaldžiai Čižai. XX a. pr. bajorkaimis peraugo į kaimą, o bajoriškiosios sodybos vietoje buvo įkurtas palivarkinio tipo ūkis, vadinamas dvaru, dvareliu. Sovietmečiu čia buvo administracinis, ūkinis gamybinis Kašučių kolūkio centras.

Išliko: mūriniai tvartai (1910), pieninė, sandėlis (1925) ir medinis svirnas (1902).

**IŠLIKUSIOS BUVUSIŲ DVARŲ IR PALIVARKŲ SODYBOS
(SĄRAŠAS)**

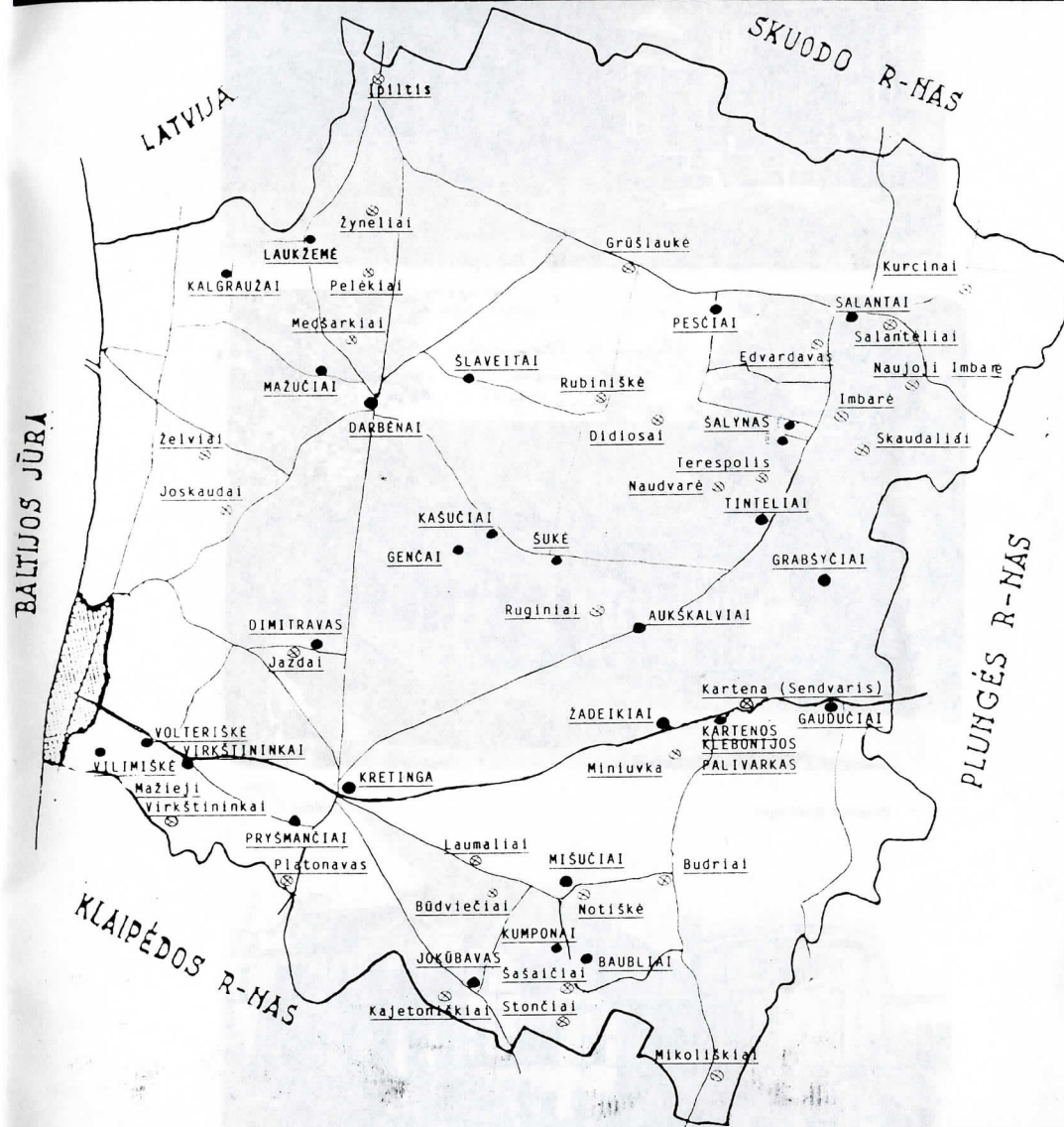
1. **AUKŠKALVIAI**, Kūlipėnų sen.: 2 gyv.namai, tvartas (1904).
2. **BAUBLIAI**, Žalgirio sen.: tvartas.
3. **DARBĖNAI**, Darbėnų sen.: rūmai, 2 rūšiai, svirnas, parko alėjos.
4. **DIMITRAVAS**, Kretingos sen.: rūmai, sandėlis, kumetynas, svirnas, rūšys, tvartai, želdiniai.
5. **GAUDUČIAI**, Kartenos sen.: rūmai, 2 tvartai, 3 kumetynai, svirnas, klojimas.
6. **GENČAI**, Darbėnų sen.: rūmai, vand.malūno pamatai, parko fragmentai.
7. **GRABŠYČIAI**, Kūlipėnų sen.: svirnas, kalvė.
8. **JOKŪBAVAS**, Žalgirio sen.: tvartai, sandėlis (XVIIIa.), kumetynas, parkas.
9. **KALGRAUŽAI**, Darbėnų sen.: gyv.namas.
10. **KARTENOS KLEBONIJOŠ PALIVARKAS**, Kartenos sen.: gyv.namas.
11. **KASUČIAI**, Darbėnų sen.: gyv.namas(1925), tvartai, 2 daržinės, kumetynas, pirtis, seno pastato pamatai.
12. **KRETINGA**; rūmai, tvoros, ratinė, daržininko namas, tvartas, šiltnamiai, vand.malūnas-stalių dirbtuvės, ūkvedžio namas, sandėlis-bravoras, sandėlis su ledaine, 5 kumetynai, kalvė, kluonas, sandėlis, tvartai, grūdų sandėlis, lignonė, parkas.
13. **KUMPONAI**, Žalgirio sen.: ūkinis pastatas.
14. **LAUKŽEMĖ**, Darbėnų sen.: rūmai(1902), svirnas, grūdų sandėlis, ledainė, tvartas, parkas, sodas.
15. **MAŽUČIAI**, Darbėnų sen.: rūmai, parkas, želdiniai, kapinės.
16. **MISUČIAI**, Kartenos sen.: rūmai, kumetynas, šulinys, kiaulininko pamatai, šulinys, želdiniai.
17. **PESČIAI**, Leliūnų k., Imbarės sen.: rūmai, kumetynas, 2 tvartai, daržinė, svirnas, želdiniai.
18. **PRYSMANČIAI**, Kretingos sen.: 3 kumetynai, kalvė, 2 ūkiniai pastatai, želdiniai.
19. **SALANTAI**; parkas, pagalbiniai gyv.namai, grūdų sandėlis (magazinas), vand.malūnas, parkas.
20. **ŠALYNAS**, Imbarės ir Kūlipėnų sen.: rūmai, 2 kumetynai, 4 tvartai, daržinė.
21. **ŠLAVEITAI**, Darbėnų sen.: gyv.namas-rūmai.
22. **TINTELIAI**, Kūlipėnų sen.: svirnas, tvartai, koplyčia, želdiniai.
23. **VILINIŠKĖ**, Kretingos sen.: kumetynas, svirnas, tvartas, 2 klojimai, želdiniai.
24. **VIRKŠTININKAI, DIDIEJI**, Vidmantų k., Kretingos sen.: rūmai, želdiniai.
25. **VOLTERIŠKĖ**, Parąžės k., Kretingos sen.: rūmai, ūkiniai pastatai.
26. **ŽADEIKIAI**, Kartenos sen.: rūmai, tvartai, kumetynas, daržinė, ledainė.
27. **SUKĖ**, Darbėnų sen.: tvartai(1910), pieninė, sandėlis(1925), svirnas(1902).

**KRETINGOS RAJONO TERITORIJOJE BUVUSIŲ
BAJORKAIMIŲ SĄRAŠAS**

1. **AKMENALĖS**, Darbėnų sen.
[kurtas apie XVI a. 1779-1781 m. plane žymimos 9 sodybos. 1846 m. buvo 9 dūmai. XX a.pr. peraugo į kaimą. Bajoriškoji sodyba neišliko.
2. **DARATAIČIAI**, Darbėnų sen.
[kurtas apie XVI a. 1779;1781 m. plane žymimos 4 sodybos. 1846 m. buvo 4 dūmai. XX a.pr. peraugo į kaimą. Bajoriškoji sodyba neišliko.
3. **GARGŽDUPIS**, Darbėnų sen.
[kurtas apie XVI a. Valdė bajorai Grinevičiai (XIX a.). 1846 m. buvo 8 dūmai. Bajoriškoji sodyba stovėjo netoli bajorkaimio kapinių. XX a.pr. peraugo į kaimą. Bajoriškoji sodyba nugriauta XX a. 8 dešimtmetyje.
4. **KASUČIAI**, Darbėnų sen.
[kurtas apie XVI a. 1779-1781 m. plane žymimos 4 sodybos, kurios stovėjo šalia Kasučių ežero. 1846 m. buvo 4 dūmai. XIX a. valdant bajorams Sakeliams bajoriškoji sodyba buvo perkelta prie Akmenos upės ir įkurtas palivarkas, literatūroje ir dokumentuose vadinamas dar dvaru. Tarpukariu dvaro centru nupirko ūkininkas Vaišvila, kuris sodybą naujai perstatė.
5. **MĖMAIČIAI**, Darbėnų sen.
[kurtas apie XVII a. 1779-1781 m. plane žymimos 4 sodybos. 1846 m. buvo 3 dūmai. XX a.pr. tapo kaimu, kuris XX a. II pusėje sunaikintas.
6. **MONČIAI**, Darbėnų sen.
[kūrė 1637 m. bajoras Adomas Kaurila Moncevičius, kuriam čia priklausė apie 200 ha žemės. 1779-1781 m. plane pažymėtos 16 sodybų. 1846 m. buvo 13 dūmų. XIX a. viduryje suvalstybtintas ir prijungtas prie valstybinio Mosėdžio dvaro valdų. XX a. peraugo į kaimą, kuriame 1921 m. gimė garsus lietuvių ir prancūzų skulptorius Antanas Mončas. Sovietmečiu kaimas sunaikintas.
7. **PADIEVYČIAI (PODYMICIE)**, Darbėnų sen.
Minimas XIX a. Priklausė Laukžemės parapijai. Tikslesnė vieta nežinoma. 1846 m. buvo 5 dūmai.
8. **PLOKŠČIAI**, Darbėnų sen.
[kurtas apie XVII a. Ribojosi su Mėmaičių bajorkaimiu. 1779-1781 m. plane žymimos 4 sodybos. XX a. pr. peraugo į kaimą. Bajoriškoji sodyba neišliko.
9. **SENKAI**, Kretingos sen.
[kurtas iki 1572 m. XVI a. valdė bajorai Senkai, XIX a. - bajorai Šalkauskai (Šolkovskiai). 1846 m. buvo 9 dūmai. XX a.pr. peraugo į kaimą. Išliko Šalkauskų dvarelis mūriniai tvartai ir kluonas, statyti tarpukariu.
10. **SERTUPIAI**, Pasertupių k., Darbėnų sen.
[kurtas apie XVI a. Priklausė bajorams Januševičiams. 1846 m. buvo 3 dūmai. XX a.pr. tapo Pasertupių kaimu. Bajoriškoji sodyba neišliko.

11. SUKĖ, Darbėnų sen.

Įkurtas apie XVI a. Paskutiniaisiais savininkais buvo stmbūs ūkininkai Čižai. 1846 m. buvo 7 dūmai. XX a.pr. peraugo į kaimą. Bajoriškosios sodybos vietoje išliko mūriniai tvartai (1910), pieninė, sandėlis (1925) ir medinis svirnas (1902).



⊗ Piltis

IS NYKĘ DVARAI IR PALIVARKAI

● LAUKŽEMĖ

IS LIKUSIOS DVARŲ IR PALIVARKŲ
SODYBOS ARBA JŲ FRAGMENTAI



Russisch Krottingen

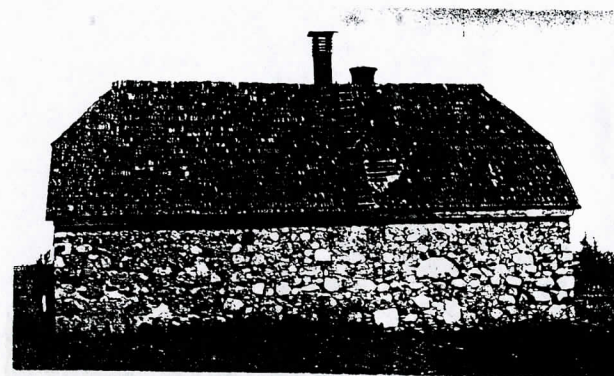
Schloss



Kretingos dvaro rūmai (XIX a.vid; rekonstr. apie 1880 ir 1912 m.)



Laukžemės dvaro rūmai (1902 m.)



Laukžemės dvaro grūdų sandėlis-magazinas (XIXa.)



Jokūbavo dvaro sandėlis-tvartai XX a.pr.(XVIIIa.)



Kartenos (Sendvario) dvaro rūmai 1916 m.



Gaudučių palivarko rūmai (XIX a.)



Tintelių palivarko kumetynas (XIX a.)