

KRETINGA
740

Kretingos muziejus

KRETINGA 740

(Leidiny, skirtas Kretingos miesto 740 metų
jubiliejui)

Kretinga, 1993

T U R I N Y S

Julius Kanarskas Kretinga: žvilgsnis į 740 metų praeitį	1
Edmundas Rimša Kretingos herbas 17-20 a.pirmojoje pusėje	4
Algimantas Miškinis Kretingos miesto istorinės urbanistinės raidos iki 1914 m.bruožai	6
J.Bučas Kretingos miesto vystymo perspektyvos, atsižvelgiant į jo geokultūrinę situaciją	11
Julius Kanarskas Kraštotyriminkas Ignas Jablonskis	12
Ignas Jablonskis Kretingos rajono senoji liaudies architektūra	13
Ignas Jablonskis Kur buvo Kretingos pilis	15
Vytautas Daugudis Imbarės archeologijos paminklai ir jų tyrinėjimai	16
Julius Kanarskas Andulių kapinynas 1988 metų tyrinėjimų duomenimis	19
Ankstyviausi rašytiniai šaltiniai Kretingos rajono istorijai pažinti	20
Julius Kanarskas Į Lazdininkų praeitį pažvelgus	23
Danguolė Gedgaudienė 1941 ir 1945-1953 metų trėmimai Kretingos apskirtyje	24

Julius Kanarskas

Kretinga: žvilgsnis į 740 metų praeitį

Kretinga - sena Lietuvos pajūrio gyvenvietė. Archeologiniai duomenys liudija, kad jos apylinkėse žmonės gyveno jau mezolito laikotarpyje. 1253 metais Livonijos ordino kronikose pirmąkart paminėta Kretingos pilis, priklausiusi kuršiams. Istoriniai šaltiniai mini ir kitą šių žemių pavadinimą - Mėguva.

1263 m. pilį sunaikino Livonijos ordino riteriai.

Nuo XVI a. Kretingos dvaras ir kaimas priklausė žemaičių seniūnams Kęsgailoms, o vėliau, nuo 1534 metų - Lietuvos didžiajam kunigaikščiui. Nuo 1572 metų dvarą valdė grafi Chodkevičiai, nuo 1621 metų - didikai Sapiegos.



Jonas Karolis Chodkevičius

savaitinius turgus. Aikštė ir gatvės buvo grindžiami akmenimis. Namai iš pradžių buvo mediniai, šiaudiniais stogais.

1610 m. prie vienuolyno įsteigta parapiinė mokykla, ir 1611 m. mieste jau gyveno 57 šeimos.

XVII a. viduryje (tikslī data nežinoma) naujas miesto savininkas Kazimieras Leonas Sapiega pakeitė miesto herbą. Tuo laikotarpiu miesto herbe vaizduojamas Šv. Kazimieras.

Karų su Švedija bei 1709-1711 m.m. siautėjusio maro metu Kretinga smarkiai nukentėjo.

1771 m. mieste buvo rotušė, 140 medinių ir 1 mūrinis namas, 2 karčiamos, 22 bravorai. Akmenos upės saloje įsikūrusiame naujamiestyje gyveno 15 žydų šeimų, buvo baigiamas statyti mūrinis vandens malūnas, tačiau 1778 m. miestas sudegė.

1774 m. vyskupo Igno Jokūbo Masalskio rūpesčiu Kretingoje atidaryta šešiametė (vidurinė) mokykla, kuri 1793 m. buvo perkelta į Telšius. Šioje mokykloje 1785-1792 m. mokėsi Jurgis Pabrėža - Žemaitijos floros tyrinėtojas, poetas ir rašytojas, lietuviškos botanikos terminijos kūrėjas. 1816 metais tapęs vienuoliu pranciškonu tėvu Ambroziejumi, gyveno ir dirbo Kretingos vienuolyne daugiau kaip 40 metų. Palaidotas Tėvas Ambroziejus senosiose miesto kapinėse.

Kretingos mieste veikė parapijos mokykla, kurioje XIX a. pradžioje mokėsi lietuvių istorijos mokslo pradininkas Simonas Daukantas. 1836 m. mokykla pertvarkyta į valdinę pradinę mokyklą.

XVIII a. pabaigoje, prijungus Lietuvą prie Rusijos, Kretinga prarado miesto savivaldos teises ir liko naujai įkurtos Telšių apskrities miesteliu.

Nuo 1720 metų Kretingos dvaras buvo kunigaikščio Masalskio nuosavybė, kuris 1795 metais perleido jį grafiui V. Połockiui. 1806 metais Kretingos dvare ir apylinkėse šeimininkavo kunigaikštis Zubovas, iš kurio 1875 metais dvarą nupirko grafas Tiškevičius.

1602 m. Žemaičių seniūnas, Lietuvos Didžiosios Kunigaistystės etmonas Jonas Karolis Chodkevičius pastatė Kretingoje pirmąją bažnyčią ir įsteigė bernardinų (pranciškonų observantų) vienuolyną, 1605-1617 m. pastatė mūrinius vienuolyno rūmus ir Viešpaties apreiškimo Švenčiausiajai Mergelei ir Šv. Pranciškaus Išpažintojo bažnyčią.

Kretinga - pasienio gyvenvietė. Todėl 1607 m. Seimas Kretingą patvirtino į Prūsiją gabenamų prekių sankrovos vieta, leido joje rengti prekymečius ir turgus.

1609 m. grafas Jonas Karolis Chodkevičius pasirašė privilegiją, kuria paskelbė, kad šalia Kretingos kaimo kuria miestą bei suteikia jam Magdeburgo teises, Karolštato vardą ir herbą, vaizduojantį Švč. Mergelę Mariją su kūdikiu ant rankų (apie XVII a. vidurį Kazimieras Leonas Sapiega davė miestui kitą herbą, vaizduojantį šv. Kazimierą).

Miestas buvo kuriamas privačiose valdose, naujoje, neapgyvendintoje vietoje. Todėl komisoriai Adomas Dirma, Jonas Mališevskis, Motiejus Gaiževskis ir Adomas Škliarskis galėjo pagal to meto Europos miestų planavimo reikalavimus taisyklingai paruošti Kretingos miesto planą.

Miesto širdimi tapo turgaus aikštė, kurios viduryje iškilo dviaukštė mūrinė rotušė su bokštu. Turgavietėje leista rengti 5 prekymečius ir

Turgavietė Kretingoje. Čiary w Kretyngdze.



Kretingos turgaus aikštės šiaurinė kraštinė

Turgavietė Kretingoje. Čiary w Kretyngdze.



Kretingos turgaus aikštės rytinė kraštinė

Per 1831 m. sukilimą pirmąjį sukilėlių būrį mieste surinko Kretingos kaimo valsietis Gavenis.

1833 m. Kretingoje gyveno 1317 žmonių, buvo 31 mūrinis ir 130 medinių namų, mūrinė katalikų bažnyčia, parapiinė mokykla, 10 krautuvių, 20 karčiamų ir traktorių. 1865 m. Kretingoje gyveno 1616, 1897 m. - 3418 žmonių. 1866 m. veikė 6 alaus daryklos, spirito varykla, plytinė. 1854, 1889 ir 1908 m.m. miestelis smarkiai nukentėjo nuo gaisrų.

1882 m. nutiesta pirmoji Lietuvoje telefono linija Kretinga-Plungė-Rietavas, sujungusi grafų Tiškevičių ir Zubovų bei kunigaikščio Oginskio dvarus. 1890 m. dvare įvesta elektra.

Spaudos draudimo metais (1864-1904 m.m.) miestelyje ir kaime veikė slaptosios ("daraktorių") lietuviškos mokyklos, per sieną iš Prūsijos buvo nelegaliai gabenama lietuviška spauda. Prie jos gabenimo ir platinimo prisidėjo ir grafai Tiškevičiai. 1901-1904 m.m. Kretingoje klebonavęs kunigas Antanas Bizauskas sudarė lietuviškos spaudos platinimo organizaciją, vienuolyne įrėngė knygų slėptuvę.

1906 m. duomenimis miestelyje buvo: teismo tardytojo, valsčiaus ir miesto valdybų, zemstvos, viršininko, policijos uriadniko ir pasienio sargybos Gargždų brigados vado būstinės, muitinė, katalikų ir evangelikų liuteronų bažnyčios, stačiatikių cerkvė, dvi žydų sinagogos, privati žydų mokykla, valdinė pradinė mokykla, gairinė, plytinė, gintaro apdirbimo įmonė, privati vaistinė, 2 vaistų parduotuvės, viešoji pirtis, karininkų klubas, kovos už blaivybę komiteto arbatinė, apie 60 smulkių krautuvių, dirbo 23 batsiuviai, 15 siuvėjų, 9 siuvėjos, 8 dailidės, 12 stalių, 4 kalviai, 3 račiai, 2 klumpdirbiai, saltkalvis, stiklius, muzikos instrumentų meistras. Turgavietėje buvo rengiami 6 prekymečiai ir savaitiniai turgūs.

1910 m. atidaryta valdinė mergaičių pradinė mokykla, įsteigta vilnų karšykla. 1907-1912 m.m. rekonstruota katalikų bažnyčia.



Kretingos Vilniaus gatvė tarpukaryje

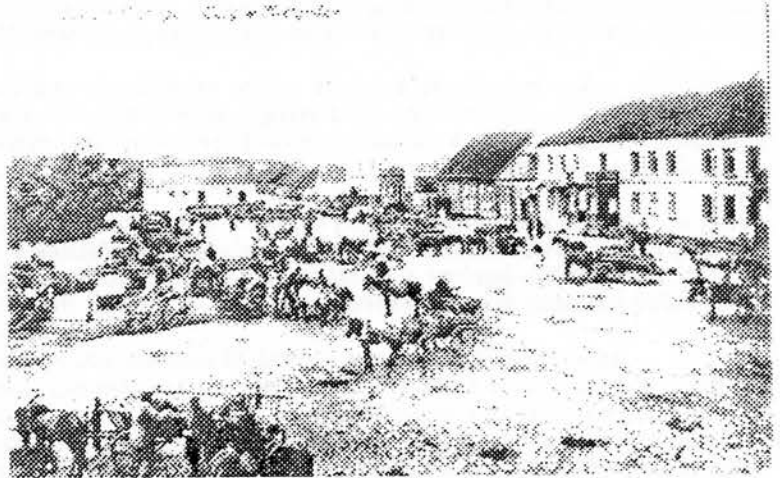
vė, plytinė, gintaro, koklių, baldų, statybinės dirbtuvės, kosmetikos laboratorija, skerdykla, elektros stotis. Prie dvaro veikė aliejaus spaudykla, saldainių, medaus ir sirupo dirbtuvė. Turgūs vykdavo du kartus per savaitę, o prekymečiai - 7 kartus per metus. Veikė daug smulkių privačių parduotuvių, prekiausių įvairiomis maisto, pramonės, žemės ūkio prekėmis. Didžiausia prekybos įmonė buvo Kretingos vartotojų bendrovė. Ji turėjo skyrius Budriuose, Darbėnuose, Jokūbave, Kretingoje ir Salantuose, jai priklausė mūriniai pastatai Kretingoje prie turgaus aikštės ir Vilniaus gatvėje, Salantuose ir Jokūbave.

Įtakos ūkiniam gyvenimui turėjo ir mieste veikę Lietuvos banko, Žemės ūkio smulkaus kredito banko, Ūkio banko ir Žydų liaudies banko skyriai. Lietuvos bankas Vilniaus gatvėje 1939-1940 m.m. pagal prof. M. Songailos projektą pastatė mūrinį pastatą, kurio interjerą papuošė dailininko P. Kalpoko tapyti paveikslai.

1919 m. įsteigta apskrities ligoninė, kurios pirmuoju vyr. gydytoju buvo Feliksas Janušis - visuomenės veikėjas, rašytojas. Gyventojų sveikata rūpinosi V. Grudzinsko ir S. Ščefana vičiaus vaistinės.

Kretingoje veikė 2 lietuvių ir 1 žydų pradžios mokykla, lietuvių ir žydų progimnazijos, vėliau pertvarkytos į vidurines mokyklas. 1932 m. pastatyta ir atidaryta Pranciškonų ordino vyrų gimnazija, kurioje veikė ir Šv. Antano Misijų kolegija. 1923-1928 m.m. pradžios mokykloms mokytojus ruošė Kretingos dvimečiai mokytojų kursai.

1935 m. duris atvėrė Kretingos muziejus, kuriam pradžią davė pedagogas, mokyklų inspektorius Juozas Žilvičio asmeninė kolekcija.



Kretingos turgaus aikštės pietvakarinė dalis (iš Kretingos muziejaus fondų. Paulinos Mongirdaitės nuotr., XX a.pr.)



Kretingos stačiatikių cerkvė (1875 m.) ir evangelikų liuteronų bažnyčia (1898).

Per Kretingą ėjo nelegalios emigracijos kelias.

1915 m. vokiečių okupacinė valdžia įkūrė Kretingos apskritį, per Kretingos kaimo žemes nutiesė Bajorų-Priekulės (Latvija) geležinkelį.

1917 m. kretingiškis provizorius Vladas Grudzinskas dalyvavo Lietuvių konferencijoje, išrinkusioje Valstybės Tarybą. Jai paskelbus valstybingumo atkūrimą, 1919 m. pradžioje Kretingoje ėmė telktis pirmieji savanorių būriai.

Tarpukario metais Kretinga buvo apskrities ir valsčiaus centras. 1924 m. jai suteiktos miesto teisės. Pirmuoju burmistru buvo išrinktas Jonas Paulauskas, o nuo 1934 m. - Tadas Dambrauskas. Prie miesto buvo prijungtas kitapus Akmenos upės buvęs Kretingos kaimas (Kretingsodis), kurio reikšmė ypač išaugo 1932 m., nutiesus Kretingos-Kužių (Šiaulių) geležinkelį. 1924 m. mieste buvo 4100, o 1938 m. - 6300 gyventojų.

Mieste veikė tik smulkios, vietinius poreikius tenkinančios pramonės įmonės: žvakių, sacharino gamybos, arbatžolių svarstymo įmonėlės, žuvų rūkykla, malūnas, lėntpjū-

Iš visuomeninių organizacijų aktyvumu pasižymėjo šauliai, subūrę savo chorą, dūdų orkestrą, turėję stadioną, šaulių namus. Jų rūpesčiu 1930 m. minint Lietuvos Nepriklausomybės 10-metį, turgavietėje pastatytas ir pašventintas Laisvės paminklas.

Tarpukario metais Kretingos vienuolynas tapo Pranciškonų ordino Lietuvos provincijos centru. Pranciškonai pastatė gimnaziją (Šv. Antano Misijų kolegiją), Šv. Antano Rūmus (prieglaudą Amerikos lietuviams), Lurdo grotą, mūrinę koplytėlę ant J.A.Pabrėžos kapo, turėjo savo spaustuvę, kurioje spausdino knygas, žurnalą "Pranciškonų pasaulis" (1936 m. vadinosi "Šv. Pranciškaus Varpelis"), laikraštį "Sursum Cordae", leidinį parapijai "Kretingos parapija".

1940 m. viduryje į Kretingą buvo įvesti Raudonosios armijos ir NKVD pasienio kariuomenės daliniai. Jie įsikūrė dvare, Šaulių namuose, šv. Antano Rūmuose, pranciškonų ordino gimnazijoje, vaistininko S.Ščefanavičiaus name. Šv. Antano Rūmuose enkavedistai įrengė kalėjimą (areštinę), kuriame buvo laikomi ir tardomi apskrityje suimti taikūs gyventojai, per sieną į Vokietiją bandę pasitraukti žmonės, iš Vokietijos perbėgę lenkai ir prancūzai belaisviai. Iš areštinės jie buvo vežami į Telšius ir Kauno kalėjimus.

1941 m. birželio 14 d. iš Kretingos apskrities buvo ištremtos 88 šeimos, kurias sudarė 311 žmonių.

Kovai su okupantais Jokūbavo pradžios mokyklos vedėjas P.Bortkevičius, šaulių rinktinės vado padėjėjas kapitonas O.Žadvydas, buvęs apskrities policijos vadas J.Ramanauskas subūrė Kretingoje pogrindinę organizaciją.

Prasidėjus Vokietijos ir SSRS karui atsargos karininkas grafas Kazimieras Tiškevičius vadovavo lietuvių sukilėlių būriui ir 1941 m. birželio 22 d. žuvo Mažeikių apskrityje (palaidotas Tiškevičių šeimos koplyčioje Kretingos kapinėse).

Pirmomis karo dienomis hitlerininkai organizavo Kretingos apskrityje gyvenusių žydų genocidą. 1941 m. birželio 26 d. buvo padegta žydų sinagoga. Kilęs gaisras sunaikino didžiąją Kretingos senamiesčio dalį, nukentėjo bažnyčia ir vienuolynas.

1943 m. Kretingoje įsteigtas Lietuvos Laisvės Armijos štabas, kurio viršininku paskirtas leitenantas J.Ožeraitis. 1945 m. J.Ožeraitis ir K.Kontrimas subūrė Kretingos apskrities "Kardo" rinktinę, kurios štabas įsikūrė Vaineikių miške.

Po karo bolševikai tęsė prieškario metais pradėtą lietuvių tautos genocidą. Iš Kretingos ir Kūlupėnų geležinkelio stočių rytų kryptimi riedėjo gyvuliniai vagonai, į tremtį veždami Kretingos miesto ir apskrities žmones. Preliminariniais duomenimis 1945-1951 m.m. iš apskrities ištremta 124 šeimos, kurias sudarė 392 žmonės.

1949 m. nuverstas ir Akmenoje paskandintas Nepriklausomybės simboliu tapęs Kretingos Laisvės paminklas.

Panaikinus apskritis ir valsčius, 1950 m. Kretinga tapo rajono centru. Nuo visų negandų miestas ir gyventojai atsigavo tik 6 dešimtmetyje. Buvo atstatyta sudegusio miesto aikštės pietinė ir vakarinė dalys, o seniausioje miesto dalyje įkurtas skveras. Prie miesto prijungtas anksčiau Klaipėdos kraštui priklausęs Bajorų kaimas. Šiuo metu Kretinga užima 1530 ha plotą, turi 120 gatvių ir apie 2000 namų. 1959 m. mieste gyveno 9690, 1989 m. - 19200 žmonių.

Stambiausios pramonės įmonės yra vilnos audinių fabrikas "Laisvė", grūdų produktų kombinatas, liaudies vartojamų gaminių įmonė "Akmena", Šiaulių odos gamyklos cechasis (1944-1961 m.m. - odos gamykla "Briedis"), sviesto gamykla, miškų urėdija, įkurta žymaus tarpukario laikų miškininko Marijono Daujoto rūpesčiu.

Mieste veikia rajoninė ligoninė, vaistinė, higienos centras, katalikiškoji mergaičių kolegija, 4 vidurinės mokyklos, žemės ūkio ir aukštesnioji žemės ūkio mokykla, meno ir sporto mokykla, muziejus, kultūros rūmai, liaudies muzikinis dramos teatras (vadovas E.Radžius), vaikų liaudies teatras "Atžalynas" (vadovas A.Verbutas), biblioteka, leidžiami laikraščiai "Švyturys" ir "Pajūrio naujienos". Kretingoje yra 2 valstybės saugomi parkai (dvaro ir miesto), 4 istorijos (tarp jų ir J.A.Pabrėžos kapas), 6 architektūros (taip pat ir dvaro rūmai, bažnyčia ir vienuolynas, banko pastatas), 1 urbanistikos, 31 dailės (daugumą sudaro katalikų bažnyčioje esantys paveiksliai ir taikomosios dailės kūriniai) paminklas.

Iš Kretingos yra kilę: archeologas, gydytojas, generolas Vladas Nagius Nagevičius; filosofas neotomistas, teologas Antanas Maliauskis; kalbininkas Teodoras Kuršaitis; gydytojas Joselis Medalje; 1794 m. sukilimo dalyvis Berekas Juzelevičius; gydytojas, teismo medicinos specialistas, antropologas Jonas Vytautas Nainys; literatūros tyrinėtojas, kritikas Rimvydas Pranas Šilbajoris; rašytoja ir vertėja Liūnė Janušytė; dailininkė scenografe Regina Songailaitė-Balėikonienė; matematikas Vytautas Liutikas; dainininkė Elena Saulevičiūtė.



Kretingos aikštės šiaurinės ir šiaurinės rytinės kraštinės dalis po 1941 m. birželio 26 d. gaisro

Edmundas Rimša

Kretingos herbas

XVII-XX a. pirmojoje pusėje

Pirmą kartą apie Kretingos herbą užsimenama 1932 m. išleistuose Juozapo Baltakevičiaus redaguotuose "Lietuvos miestų istorijos bruožuose". Ten rašoma, kad Jonas Karolis Chodkevičius Kretingai išrūpinęs Magdeburgo miesto teises ir herbą - "išdidžiai stovintį liūtą". Vėliau šias žinias kartojo kiti autoriai, o skulptorius Antanas Aleksandravičius apie 1934 m. sukūrė šio herbo raizinį. Jis saugomas Kretingos muziejuje. Yra užuominų, jog liūtas prieš Antrąjį pasaulinį karą buvo naudojamas Kretingos miesto antspaudoose. Tokį antspaudą buvo matęs Kretingos muziejininkas Juozas Mickevičius. Tiesa, po karo jam nepavyko gauti nė vieno dokumento, kuris būtų antspauduotas tokio antspaudo.

Nežiūrint visų čia paminėtų faktų, šis Kretingos miesto simbolis bus atsiradęs per klaidą. Pirmiausia, 1609 m. J. K. Chodkevičiaus privilegijoje, kurią turėjo galvoje "Lietuvos miestų" autorius, minimas ne liūtas, o "Švenčiausioji Mergelė, laikanti ant rankų kūdikėlį". Antra vertus, iki 1932 m. liūtas nežinomas nė vienam Lietuvos miesto herbų autoriui. Tad iš kur atsirado Kretingos herbe "išdidžiai stovintis liūtas?"

Jau J. Mickevičius atkreipė dėmesį, kad liūtas būsiąs paimtas iš Chodkevičių giminės herbo. Išties, Chodkevičių jungtiniame herbe viena heraldinė figūra primena liūtą. Tai puolantis grifas su kala vijū. Grifas - su erelio galva, sparnais ir priekinėmis kėbėliuoto liemeniu, uodega ir užpakalinėmis kojomis. Šiai giminei kartu su grafų titulu grifą 1555 m. suteikė Šventosios Romos imperatorius Karolis V. Galimas dalykas, jog Kretingos miesto apybraižos autorius, lankydamas Kretingoje, matė Chodkevičius herbus. Jie iki šiol išlikę ant bažnyčios durų ir išorinės sienos. Maždaug prieš 20 metų, mums lankantis Kretingoje buvo paaiškinti, jog juose paaiduotas miesto herbas. Panašią informaciją galėjo gauti ir knygos "Lietuvos miestai" rengėjai. Juo labiau, kad mažiau žinančiam heraldikos dalykus, puolantis grifas (einantis ant užpakalinių kojų) galėjo atrodyti "išdidžiai stovintiu liūtu". Nematęs pačio herbo pagal šį aprašymą A. Aleksandravičius ir pavaizdavo išdidžiai ant keturių kojų stovintį liūtą. Taip Chodkevičių grifas pavirto Kretingos miesto liūtu. Matyt, panašiu laiku šis simbolis atsirado ir miesto savivaldybės antspaudoose.

Po kiek laiko Marijanas Gumovskis paskelbė, kad Kretingos (jį supainiojo su Kartena) herbe vaizduojamas Šv. Kazimieras. Jo atvaizdą tyrinėtojas matęs viename miesto antspaude ant 1777 m. dokumento, kuris saugomas Krokovoje, Čapskių muziejuje.

Iš tikrųjų toks simbolis Kretingos miesto antspaudoose buvo naudojamas. Tačiau jis priklausė vėlesniam laikotarpiui.

Grįžti prie savivaldos istorijos, pirmiausia prie 1609 m. J. K. Chodkevičiaus privilegijos, kuria pirmą kartą oficialiai buvo įteisintas miesto herbas. Joje rašoma: "Mūsų miestui, tarėjams ir suolininkams duodame antspaudą, kuris iki tol skyrėsi titulu, dabarturi būti su tuo pačiu herbu, - Švenčiausioji Mergelė, laikanti ant rankų kūdikėlį, kaip šito miesto globėja. Tarėjų antspaudas metams turi pasilikti pas kiekvieną, suolininkų - visam laikui užsiūtus".

Iš šios privilegijos aiškėja keli labai svarbūs dalykai. Pirmiausia tai, kad Kretingos savivaldos užuomazgos atsirado dar iki 1609 m. privilegijos išdavimo, bet, matyt, neseniai. Greičiausiai J. K. Chodkevičius jai leido kurtis po 1607 m., kai Kretingai specialia Seimo konstitucija buvo patvirtinta prekių sankrovos teisė. Susikūrusi savivalda turėjo net du antspaudus - tarėjų ir suolininkų. Pastarasis 1609 m. buvo panaikintas ir liepta jį užsiūti (Tiesiogine prasme užsiūti spaudą į maišelį, t. y. jį nenaudoti, bet saugoti, kad iškilus kokiam nors konfliktui dėl dokumentų falsifikavimo, būtų galima nustatyti antspaudo tikrumą). Iš privilegijos teksto ne visai aišku, ar tarėjų antspaudas skyrėsi nuo suolininkų antspaudo tik legenda (titulu), ar ir simbolika. Kitų to meto miestų pavyzdys leistų manyti, jog suolininkai galėjo turėti kitokį simbolį. Neaišku ir tai, ar iki tol buvo naudojamas, ar ne 1609 m. privilegijoje aprašytas herbas. Galima tik spėti, kad taip, ir 1609 m. laikyti oficialiu jo įteisinimu. Ši prielaida turi rimtą pagrindą.

XVII a. pradžia - kontrreformacijos laikotarpis. Santykiai tarp katalikų ir protestantų ypač paaštrėjo, kai 1578 m. Lenkijos Lietuvos valstybėje buvo priimti Tridento visuotinio bažnytinio susirinkimo (1545-1563) nutarimai. Katalikų bažnyčią aktyviai palaikė valdančioji Vazų dinastija. Ir didikai, iš pradžių būvę protestantų pusėje, pamažu ėmė grįžti į katalikybę. Jėgų santykis pastebimai kryo kontrreformacijos pusėn. Valdo vo ir diduomenės lėšomis buvo statomos naujos bažnyčios, steigiami vienuolynai. Į polemiką su kitatikiais energingai įsijungė Lietuvos pakviesti jėzuitai. Tai vienur, tai kitur ėmė garsėti stebuklingos vietos, paveikslai, labai išaugo šventųjų, prieš kurių garbinimą pasisakė dalis protestantų, kultas.

Sustiprėjus bažnytinei propagandai, religinė simbolika plūstelėjo ir į Lietuvos miestų herbus. Ypač buvo mėgstami tie šventieji, kurie savo prasme ir karinga išvaizda simbolizavo kovos su blogiu (protestantizmu) idėją, pvz., Šv. Mykolas, Šv. Jurgis ir kt. Galimas sakyti, kad heraldikoje jie užgožė Marijos simboliką, nes, be Kretingos, žinomi tik du jos panaudojimo atvejai. XVI a. antroje pusėje Šv. Mergelės Marijos su kūdikiu atvaizdas buvo išsiuvinėtas Lietuvos Didžiosios Kunigaikštystės vėliavoje ir 1591 m. jos dangun ėmimo įvaizdą gavo Minskas.

J. K. Chodkevičius buvo tipiškas kontrreformacijos atstovas. Įtakos jo pažiūroms galėjo turėti žmona Sofija Mieleckaitė, kurios religingumas ne kartą akcentuotas istorinėje literatūroje. Abu sutuoktiniai, siekdami sustabdyti plintančias protestantizmo idėjas ir sustiprinti katalikybės padėtį, dar 1602 m. į Kretingą pasikvietė Pranciškonų ordino vienuolius bernardinus. Čia jiems buvo pradėtas statyti vienuolynas bei parapijos bažnyčia, pavadinta Viešpaties apreiškimo Šv. Mergelėi vardu.

Šio titulo suteikimas parapijos bažnyčiai yra neatsitiktinis. Pranciškonų vienuolynai, bažnyčios dažniausiai turėjo Marijos vardą ir buvo jos garbinimo židiniai. Be to, Lietuvos bažnyčios gyvenime Marija yra labai svarbi. Jau XV a. bent trečdalis visų pašventintų bažnyčių buvo pavadintos jos garbei. Dar didesnis dėmesys Marijai buvo rodomas kontrreformacijos laikotarpiu. Taigi Kretingos bažnyčiai suteiktas Viešpaties apreiškimo Šv. Mergelėi titulas yra tų giluminių reiškinų, kurie vyko Lietuvos visuomenėje XVII a. pradžioje, pasekmė.

Ryšys tarp Kretingos bažnyčios titulo ir miesto herbo yra akivaizdus. Tuo netenka stebėtis, nes ir bažnyčios, ir savivaldos steigėjai buvo tie patys Chodkevičiai, aktyvūs katalikybės šalininkai. Juo labiau, kad sutapo ir įvykiai.

Kaip tik tada, kai vyko bažnyčios statyba ir buvo pradėtas propaguoti Marijos kultas, kūrėsi miesto savivalda. Į jos herbą iš parapijos bažnyčios titulo ir buvo perkelta Marijos simbolika. Ši aplinkybė pirmiausiai leidžia paaiškinti, kodėl Kretingos herbe atsirado retas kontrreformacijos laikais miestų heraldikoje Marijos atvaizdas.

Taigi, Kretingos miesto religinę simboliką nulėmė kontrreformacijos laikotarpiu paaštrėjusi politinė ideologinė situacija bei miesto savininkų Chodkevičių užimta jos atžvilgiu aktyvi pozicija. Konkretų josturinį nulėmė parapijos bažnyčios titulas. Marija, tapusi miesto globėja, turėjo ginti miestiečius nuo plintančios erezijos (protestantizmo) bei kitų blogybių, rodyti miesto ir jo savininkų palankumą oficialiai valstybėje pripažintai ideologijai.

Ikonomografinės medžiagos su 1609 m. Kretingos miesto herbu nėra.

Kaip rodo 1777 m. Kretingos miesto antspaudas, tuomet magistratas naudojo kitą simbolį - Šv. Kazimierą. Jis vaizduojamas su kunigaikštiška kepure ir apsiaustu, papuostu šermuonėlio kailiu rožių vainiko viduryje. Šventasis dešinėje rankoje laiko kryžų su Nukryžiuotuoju, o kairėje - lėlijos šakelę.

Rašytiniuose šaltiniuose nėra jokių duomenų apie herbo pakeitimą. Ne ką daugiau galime sužinoti ir iš turimo prasto antspaudo. Todėl reikia ieškoti kitų, papildomų faktų, kurie leistų bent apytikriai nustatyti naujojo herbo atsiradimo laiką ir jo pakeitimo motyvus.

Visiškai aišku, kad Šv. Kazimiero simbolis negalėjo būti naudojamas XVII a. pradžioje, kai Kretinga priklausė J.K. Chodkevičiui, fundavusiam Viešpaties apreiškimo Švč. Mergelės vardo bažnyčią ir jos simbolį parinkusiam čia įkurtai savivaldai. Dėl to naujojo herbo iniciatorių turime ieškoti tarp naujųjų miesto savininkų Sapiegų. Iš daugelio šios giminės atstovų labiausiai dėmesį patraukia Kazimieras Leonas Sapiega, kuris paveldėjo Kretingą po brolio Jono Stanislovo mirties 1635 m. ir jau 1636 m. gegužės 23 d. savo parašu ir antspaudu patvirtino 1609 m. savivaldos teisių privilegiją.

Šv. Kazimiero simbolika Lietuvos Didžiosios Kunigaikštystės miestų heraldikoje pasitaiko labai retai. Nuo XVII a. pradžios, kai suaktyvėjo šio šventojo kulto propagavimas, iki XVIII a. paskutiniojo ketvirčio žinomas vienintelis herbassu Šv. Kazimieru - tai Ružanų (Pružanų raj., Baltarusija) miesto herbas. Jistai pat susijęs su K.L. Sapiegos asmeniu. Negana to, jo kilmė labai artima Kretingos herbo kilmėi.

XVII a. pradžioje Ružanų miestelis priklausė Vilniaus vaivada ir Lietuvos didžiajam etmonui Leonui Sapiegai. Kaip aiškėja iš vieno piešinio privilegijos parašėje, 1606 m. Ružanų herbe buvo rožė. 1633 m. po L. Sapiegos mirties Ružanus paveldėjo jo sūnus Kazimieras Leonas. 1637 metais jis - tuo metu buvo jau ir Kretingos savininkas - iš valdovo Vladislovo Vazos gavo savivaldos teisių privilegiją, kuria miestui buvo suteiktas visai kitas herbas: "Lietuvos Didžiosios Kunigaikštystės globėjas Šv. Kazimieras viduryje rožių vainiko". Palyginę 1637 m. Ružanų herbo aprašymą su 1777 m. Kretingos antspaudu ikonografija, matytume, kad abiejų miestų herbai yra tapatūs ir abu turi labai retai sutinkamą rožių vainiką. Tai leidžia manyti, kad L.K. Sapiega, pakeitęs Ružanų herbą, analogiškai galėjo pasielgti ir su Kretingos herbu.

Kitas dalykas, K.L. Sapiegos išrūpintos Ružanų 1637 m. privilegijos tekstas labai artimas 1635 m. Varnių privilegijai. Ją iš to paties valdovo gavo Žemaičių vyskupas Jurgis Tiškevičius, o miesto herbui buvo suteiktas Šv. Jurgis. Netenka abejoti, kad tiek vienu, tiek kitu atveju simbolikos parinkimui didelę įtaką turėjo Tiškevičiaus ir Sapiegos vardai.

Atvejai, kai religinė simbolika parenkama pagal miesto savininko arba savivaldos teisių išrūpintojo vardą, Lietuvoje pasitaiko labai dažnai. Be Kretingos ir Ružanų, dar galima nurodyti Skuodą, kuriam 1572 m. Kulmo miesto teises suteikė Jonas Chodkevičius, ir vienu iš herbo simboliu buvo parinktas Šv. Jonas. 1626 m. Simno herbui panašiai buvo suteiktas Šv. Povilas, kadangi savivalda rūpinosi Simno laikytojas Povilas Sapiega. Pagaliau 1589 m. Ona Jogailaitė Kobrino ir Horodeco miestams suteikė Šv. Onos simbolį. Įdomu tai, kad kaimyniniuose kraštuose miesto savininko įtaka religinei herbo simbolikai nėra tokia akivaizdi, kaip Lietuvoje. Ten šventieji miesto herbams dažniausiai parenkami pagal parapijų bažnyčių arba katedrų titulus.

Žinoma, Kazimiero Leono Sapiegos vardas būtų nieko nereiškęs, jeigu 1602 m. lapkričio 7 d. nebūtų įvykusi karalaičio Kazimiero kanonizacija. Dėl suaktyvėjo naujojo šventojo kulto propagavimas visoje Lenkijos Lietuvos valstybėje. Ypač jį rėmė valdančioji Vazų dinastija. Vilniuje buvo pastatyta Šv. Kazimiero bažnyčia, 1636 m. baigta statyti jo vardo koplyčia Vilniaus Katedroje. Visur buvo rengiamos iškilmingos eisenos, šventos mišios, skelbiami Kazimiero padaryti stebuklai ir pan.

Visa tai leidžia tvirtinti, kad XVII a. ketvirtame dešimtmetyje, susiklosčius palankiai visuomenės opinijai ir teisinėms sąlygoms, buvo visos prielaidos iki tol naudotam Švč. Mergelės Marijos simboliui pakeisti Šv. Kazimieru. Tą tikriausiai ir padarė šio šventojo vardo nešiotojas Kazimieras Leonas Sapiega.

Taigi, Kretinga per dvejų šimtų metų savivaldos gyvavimo laikotarpį turėjo net du herbus. 1609 m. kartu su Magdeburgo miesto teisėmis J.K. Chodkevičius jai suteikė Švč. Mergelės Marijos su kūdikėliu simbolį. Jis galėjo būti pradėtas naudoti dar iki savivaldos oficialaus įteisinimo. Vėliau, kai miestas atiteko Sapiegos, tikriausiai iki tol egzistavęs Marijos simbolis buvo pakeistas Šv. Kazimieru, kuris išliko iki XVIII a. pabaigos. Tuo tarpu teiginys, kad senajame Kretingos herbe buvo vaizduojamas liūtas, visiškai atmestinas, nes tai XX a. autorių ir dailininkų išmonė.

Algimantas Miškinis

Kretingos miesto istorinės urbanistinės raidos iki 1914 m. bruožai

Kretingos miesto raidoje nuo 1253 m. iki 1914 m. ryškėja du iš esmės skirtingi laikotarpiai:
 Pirmasis - nuo 1253 m., kuomet rašytiniuose istorijos šaltiniuose pirmą kartą paminėtas šios vietovės pavadinimas, iki 1566 m.;

antrasis - nuo 1566 m., kai Kretingos valsčiuje buvo pravesta Valakų reforma, iki 1914 m.

Pirmąjį Kretingos raidos laikotarpį apibūdina vos keli šiuo metu žinomi istorijos faktai. Pagal 1253 m. Kuršo vyskupo raštą Kretingos "pilies sritys" buvo užrašytos Livonijos ordino broliams. 1258 m. Kuršo vyskupas ir Livonijos komturas tokia pat forma atidavė Kretingą vos tik Klaipėdoje įsteigta Šv. Mikalojaus bažnyčiai. Matyt, siekdami realizuoti šį aktą, Ordino riteriai iš Klaipėdos pilies kartu su svečiais iš Vakarų Europos 1263 m. du kartus puolė Kretingos pilį. Per antrąjį puolimą pilis buvo sudeginta ir tikriausiai neatstatyta, nes vėliau neminama. Po to, iki valakų matavimo Kretingos valsčiuje, apie šią vietovę beveik nėra duomenų (Nurodomam, kad XV a. joje veikusi muitinė). Iš to, matyt, reikėtų daryti išvadą, jog Kretinga buvo sunaikinta arba liko visai nereikšminga ir todėl nepateko į XIV a. - XVI a. pirmosios pusės istorijos šaltinius.

Suprantama, kad disponuojant vien minėtais faktais, negali būti kalbos apie Kretingos ankstyvosios gyvenvietės vietą, jos sąveiką su vėliau buvusiu kaimu bei XVII a. pradžioje įkurtuoju miestu. Viso to kol kas nepaaiškina nė 1909, 1912 ir 1983 m. kasinėjimui šiauriniame miesto pakraštyje, kai Dupulčio upelio dešiniajame krante buvo aptikti X-XIII a.a. degintiniai žmonių kapai bei pirmojo tūkstantmečio pr.m.e. pabaigos - m.e. pradžios kultūrinio sluoksnio likučiai. Jeigu tai senosios Kretingos pėdsakai, neišku, kur tuomet galėjo būti istorijos šaltiniuose minima pilis. Tik atlikus platesnio masto vietovės archeologinius tyrimus, galima ką nors konkrečiau pasakyti ne vien apie Kretingos ankstyvojo laikotarpio istorinę, bet ir urbanistinę raidą.

Antrąjį Kretingos raidos laikotarpį, nors ir apie jo pradinį etapą stokojame duomenų, jau galima aptarti ir urbanistiniu požiūriu, ypač nuo XVII a. pradžios. Pagal šiuo metu turimą medžiagą, iš kurios aiškėja kaimo - miesto raidos pobūdis, Kretingos istorinę urbanistinę raidą nuo 1566 iki 1914 m. reikia skirti į du nevienodos trukmės periodus:

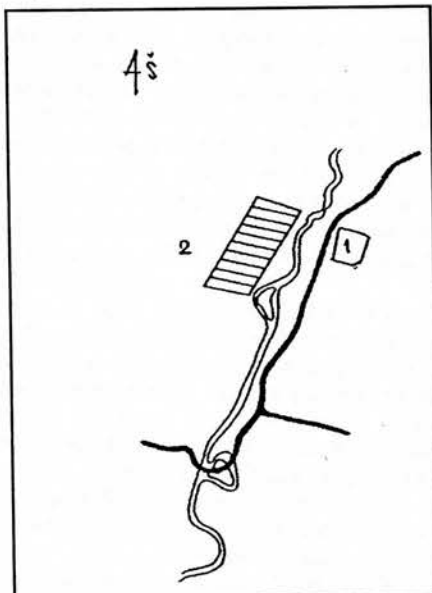
pirmasis - nuo 1566 iki XVII a. pradžios;

antrasis - nuo XVII a. pradžios iki 1914 m.

Vykdamas Valakų reformą Lietuvos Didžiojoje Kunigaikštystėje Jokūbas Laskovskis 1566 m. išmatavo didžiajam kunigaikščiui priklausiusį Kretingos valsčių, jame buvusį tu paties pavadinimo dvarą ir kaimą. Kaimui buvo skirti 85 valakai žemės, iš jų - 68 valakai dirbamos: kaimas išsidėstė "nuo Senkapių iki Darbėnų kelio". Tai seniausias konkretus, be XIII a. duomenų, Kretingos paminėjimas rašytiniuose istorijos šaltiniuose, reiškiantis, kad tuo metu kaime (ar dvare) jau buvo ir valsčiaus centras. Valsčius, matyt, neseniai įsteigtas, nes neįrašyta dar nei 1537 m. mokesčių, nei 1538 m. Žemaitijos valsčių sąrašuose.

Kretinga yra ir 1567 m. mokesčių sąrašė, kur ji priskirta neprivilegijuotų miestų grupei, o mokėjo mažiausią - 10 kapų - mokesť. Tokį patį, kaip Birštonas, Palanga, Radviliškis. Kadangi analogiškame 1552 m. mokesčių sąrašė, nustatant juos LDK miestams ir valsčiams, Kretingos dar nėra, gal tektų daryti išvadą, jog XVI a. viduryje miestu vadinamas kaimas išaugo, jo ūkinė reikšmė šiek tiek padidėjo. Ir vis dėlto, žinant, kad Valakų reformos metu, laikantis nustatytos tvarkos, žemdirbių gyvenvietės - kaimai - buvo matuojamos palei vieną gatvę, o prekybininkų ir amatininkų gyvenvietės - miestai ir miesteliai - pagal stačiakampį planą, kurio pagrindą sudarė kvadratinė turgaus aikštė, iš jos kampų į šalis einančios gatvės, kai kada sudarydavusios ir keletą kvartalų, galima teigti, jog tuo metu Kretinga dar buvo kaimas, o ne miestelis ar miestas, nors 1567 m. dokumente ir priskirta prie pastarųjų. Apie tokį gyvenvietės pobūdį liudija 1566 m. valakų matavimo aprašymas.

1567 m. spalio mėn. 21 d. Žygimantas Augustas, iš Dinaburgo seniūno pasiskolinęs 50000 talerių, užstatė jam Kretingos, Palangos ir Gargždų valsčius. 1572 m. balandžio mėn. 10 d. aktu didysis kunigaikštis sukeitė su Žemaičių seniūnu Jonu Jeronimu Chodkevičiumi savuosius Kretingos, Batakių ir Liachovičių dvarus bei 50 valakų žemės Palangos valsčiuje į Svisločės dvarą. Dar tais pačiais metais J.Chodkevičius iki 1573 m. Kretingos dvarą su kaimais už 6000 lenkiškų auksinių įkeitė Trijų Karalių Sanidomiro vaivadai Petruvi Zborovskiui. Šiame akte prie dvaro buvusi gyvenvietė kaip ir anksčiau, vadinama kaimu. Tokiu būdu, 1572 m. Kretinga tapo privati valda, o tai, sprendžiant iš vėlesnių duomenų, galbūt turėjo esminį poveikį jos tolesnei raidai.



1 pav.: 1 - dvaras; 2 - kaimas.

Nurodoma, kas iš Kretingos kaimo, anksčiau buvusio dešiniajame Akmenos upelio krante, o išmatuoto pagal Valakų reformos nuostatus iš esmės senojoje vietoje, taid neperkelto į kitą vietą, ir išaugo vėlesnis miestas. Tiksliai pradinio kaimo padėtis kol kas nenustatyta, o išmatuotasis pagal Valakų reformos nuostatus kaimas, kaip matyti XVIII a. topografinėje medžiagoje, išsidėstė beveik priešais kairiajame Akmenos upelio krante buvusią šalia kelio į Salantus dvaro sodybą (1 pav.) Kaimas, tikriausiai buvo vienpusis, t.y. sodybos stovėjo vienoje gatvės pusėje.

Teigiama, kad 1598 m. paminėtas Kretingos miestelis. Galimas daiktas, jog kaime galėjo įvykti nuo 1572 m. kai kurie funkcinio pobūdžio pasikeitimai. Tačiau vargu, ar nesant bažnyčios - būtino miestą bei miestelį apibūdinančio tiek funkcinio, tiek vizualinio požiūriu statinio, Kretingos kaimas pagal to meto sampratą galėtų būti laikomas miesteliu. Matyt, tam prielaidos atsirado tik XVII a. pradžioje, kai 1602 m. į šią vietą Jono Karolio Chodkevičiaus ir Sofijos Mieleckos Chodkevičienės kvietimu atvyko pranciškonų (bernardinų) vienuoliai, netrukus pasistatydinę kaime medinę bažnytelę ir gyvenamąjį namą. Naujai įsteigta vienuolyne apsigyveno 8 kunigai ir 2 broliai.

Tikslesnė šio vienuolyno vieta kaimo atžvilgiu nežinoma. Spėjama, kad vienuoliai įsikūrė pietiniame kaimo gale.

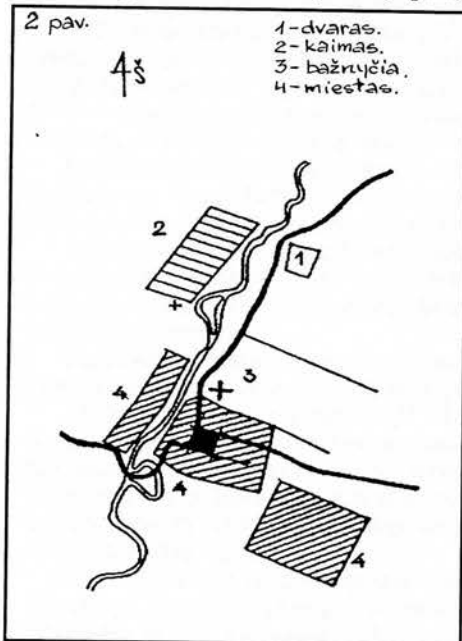
Jau 1603 m. J.K.Chodkevičius skyrė žemės plotą (3 valakus, 22 margus ir 101 kvadratinę rykštę) kitame Akmenos krante, negu buvo kaimas ir

mediniai vienuolyno statiniai, t.y. į pietryčius nuo šios upės ir Pustauninko upelio santakos, mūriniam vienuolynui su bažnyčia statyti. 1603 m. gruodžio mėn. 10 d. fundatorius įsakė komisarui Kunickiui pasirūpinti reikalinga medžiaga, o 1606 m. vienuolyno statyba prasidėjo.

Galimas dalykas, kad tik pradėjus statyti mūrinį vienuolyną paaikėjo nepatogumai, susiję su gal jau miesteliu virstančio kaimo ir naujai statomo vienuolyno dislokavimu skirtingose Akmenos upelio pusėse. Ši, o gal ir kitos laikmečiui būdingos priežastys - prie dvarų kurti prekybos ir amatų gyvenvietes, ir galėjo paskatinti Kretingos dvaro savininką šalia vienuolyno įsteigti naują miestą. Sumanymas buvo įformintas 1609 m. sausio mėn. 23 d. privilegija, pagal kurią naujai kuriamam Kretingos miestui suteiktos savivaldos teisės, leista gyventi visiems, išskyrus žydus ir totorius, panorusiems tvarkytis pagal Magdeburgo teisę, 20 metų atleidžiant juos nuo mokesčių. Buvo leista kiekvieną sekmadienį rengti turgus ir dvi mugės per metus, laikyti bakalaurą (mokytoją), duota visų Žemaitijos prekių, vežamų į Prūsiją, sankrovos teisė, nurodyta statyti rotušę, kurioje turėtų posėdžiauti 12 suolininkų ir raštininkas, steigti špitolę ir t.t.

J.K.Chodkevičiaus privilegijoje parašyta, kad "tėvo valdose, vadinamose Akmena", įsteigtas miestas bus vadinamas ne Kretinga, o Karolštat.

Miestui skirta teritorija buvo į pietus nuo vienuolynui duotos žemės, kuri tam tikro pločio juosta tęsėsi nuo Akmenos į rytus išilgai Pustauninko upelio. (2 pav.)



Privilegijoje nurodyta mieste įrengti kvadratinę aikštę, išmatuoti gatves ir sklypus. Realizuoti planą paskirti 4 komisarai: Adomas Dirma, Jonas Mališevskis, Motiejus Gaiževskis, Adomas Škliarskis.

Miestas buvo išmatuotas pagal to meto įprastinę formą - stačiakampį planą, naudojantis Saksonijos rykšte, kaip modulių. Kiek arčiau Akmenos, prie Gargždų - Salantų kelio, kuris praėjo upelio rytiniu pakraščiu į vakarus nuo statomo vienuolyno, buvo išmatuota 3 margų (apie 2 ha) ploto, 3x3 ryškščių (apie 142 x 142 m. kvadratinė aikštė. Iš jos kampų tiesėsi po dvi tarpusavyje statmenas gatves, kurios kartu su kitomis gatvėmis sudarė keletą nevienodo dydžio taisyklingų kvartalų. Aikštės viduryje buvo numatyta 24 sklypai (kiekviename šone po 6), prie gatvių - 83, taigi iš viso - 107 miestiečių sklypai turbūt žemės pylimu apjuostoje teritorijoje. Be to, buvo suplanuoti 63 daržų sklypai į pietryčius nuo miesto ir 37 margų sklypai už Akmenos upelio.

1610 m. baigus, pagrindinius vienuolyno ir bažnyčios statybos darbus, vienuoliai iš Kretingos kaimo persikėlė į naująjį vienuolyną. Tačiau bažnyčia buvo konsekruota tik ją įrengus 1619 m. birželio mėn. 7 d.

Nurodoma, kad kartu su vienuolynu, berods, magistrato lėšomis aikštės viduryje buvo pastatyta ir dviaukštė rotušė.

Nėra duomenų, kaip buvo užstatomi miesto sklypai. Manoma, kad dalis naujakurių į miestą persikėlė iš Kretingos kaimo, kadangi jau 1611 m. mieste gyveno 57 šeimos. Tikriausiai vykdavo ir turgūs bei prekymečiai. Tad vadovaudamiesi šiais faktais, galėtume teigti, kad naujai įsteigtas Kretingos miestas 1611 m. jau buvo prekybos ir amatų centras,

vadinas, jis turėtų būti pažymėtas ir 1613 m. LDK žemėlapyje. Tačiau ten, kur užfiksuoti visi to meto etnografinės Lietuvos miestai ir miesteliai, Kretingos nėra. Galbūt dar nespėta pažymėti, nes tuo metu duomenys žemėlapiui negalėjo būti labai operatyviai renkami.

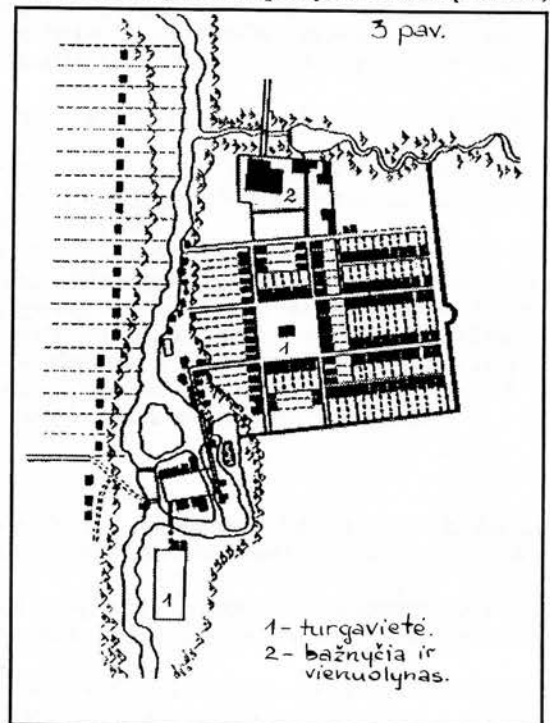
XVII a. antrojo dešimtmečio pabaigoje - trečiojo dešimtmečio pradžioje Kretinga tikriausiai padidėjo, o jos prekyba tiek išsiplėtė, kad tapo nepageidautina Klaipėdai. Tai liudija Klaipėdos pirklių pastangos viršyti naujojo miesto prekybą. 1622 m. klaipėdiškiams tai pavyko, ir be jų tarpininkavimo Kretingos pirkliai neteko teisės laisvai prekiauti su Karaliaučiumi.

1618 m. vasario mėn. 16 d. vienas iš miestų matavusių komisatų - Adomas Škliarskis - buvo paskirtas Kretingos vietininku. 1621 m., mirus J.K.Chodkevičiui ir jo vienintelei dukrai Onai ištekęs už LDK didžiojo maršalo Jono Stanislovo Sapiegos, Kretinga ilgesniam laikui atiteko šiai feodalų giminei. 1623 m. vasario mėn. 27 d. J.Sapiegos pasirašytame dokumente, kuriuo naujai įgytos valdos savininkas už 35 400 lenkiškų auksinių užstatė Kretingos valdą Aleksandru Masalskiui, minimas "miestelis, užtvankos ir malūnai". 1625 m. "Karolštat" vadinamas Kretingos dvaras ir miestelis grįžo J.Sapiegai, kuris dar 1624 m. spalio mėn. 16 d. mieste pakartotinai leido rengti turgus ir prekymečius, o 1629 m. gegužės mėn. 16 d. pakartojo, kaip ir Kazimieras Leonas bei Jonas Kazimieras Sapiegos vėliau (1636 m. gegužės mėn. 23 d. ar 1636 m. liepos mėn. 16 d.), miesto Magdeburgo teises.

1625 m. kovo mėn. 13 d. bei 1644 m. gruodžio mėn. 31 d. gavęs dar privilegijų (tilto per Akmeną statybai ir mokesčiams už važiavimą per tiltą rinkti), Kretingos miestas iki XVII a. vidurio dar labiau išaugo. Nors per Švedijos invaziją Kretinga tikriausiai nukentėjo (1656 m. mieste įkurdintas Švedijos kariuomenės dalinys plėšė ir savavaliavo, dėl to Palangos dvarininkės Vainienės ir jos ekonomo Borko sukurstyti Kretingos dvaro valstiečiai išžudė švedų kuopą), tačiau iki XVII a. pabaigos atsigavo. Pagal 1690 m. inventorių Kretingoje buvo 133 dūmai, vadinas, didžioji dalis XVII a. pradžioje suplanuotų sklypų turėjo būti užstatyta.

1679 m. Kretinga pirmą kartą pažymėta Kristupo Langės Prūsijos žemėlapyje, kur ji vadinama "Cratinen". Miestas nurodytas tik dešiniajame Akmenos krante, tačiau jo ženklas menkesnis už Gargždų, Švėkšnos ir Priekulės. Jame nėra ir paprastai bažnyčią vaizduojančio bokšto simbolio. Iš to, matyt, reikėtų spręsti, kad į šį žemėlapią pateko tik XVI a. pabaigos - XVII a. pradžios duomenys, surinkti dar prieš miesto įsteigimą ir pranciškonų vienuolyno statybą.

XVIII a., pradžios karo su Švedija ir Rusija metu, Kretinga labai nukentėjo. Tačiau taip atsitiko todėl, kad tuo metu



1- turgavietė.
2- bažnyčia ir vienuolynas.

vyko Oginskių ir Sapiegų vidaus karas. 1701 m. Oginskių kariuomenė specialiai naikino Sapiegų dvarus Žemaitijoje, tad jie sudegino bei sugriovė Kretingą. 1703 m. mieste buvo "žiaurios skerdynės", o apylinkėse - "didelės kautynės". Be to, dar ir 1704 m. generolo Levenhaupto siūsti Švedijos kariuomenės daliniai Kretingos apylinkėse kovėsi su LDK kariuomene. 1707 m. liepos mėn. 9 d. Kazimiero Jono Sapiegos universale parašyta, kad vienuolynas su bažnyčia labai apgriauti.

Pasibaigus karui, ir miestas, ir vienuolyno kompleksas buvo atstatomi. Iki 1728 m. bažnyčia kiek suremontuota, o iki 1753 m. visiškai sutvarkyta ir puošniai įrengta. Atstatytas ir vienuolynas. Tačiau 1752 m. liepos mėn. 16 d. Kretingoje surašyti tik 63 katalikų namai. Vadinasi, pusė tų namų, kurie buvo 1690 m., o tai reiškia, kad miestas dar nebuvo atkurtas.

1752 m. Kretingoje žydų dar negyveno, o 1765 m. jų jau 92 gyventa (turėjo 14 namų). Iš to, matyt, reikėtų spręsti, jog pirmieji žydai mieste ėmė kurtis, nepaisant ankstesnio draudimo, XVIII a. šeštajame dešimtmetyje, o ne 1790 m. ar XVIII a. pabaigoje, kaip nurodoma kai kuriuose šaltiniuose.

Žydų kūrimasis turėjo esminį poveikį tolesnei Kretingos raidai. Tai matyti iš 1771 m. inventoriaus, pagal kurį miestas susidėjo jau iš dviejų dalių - XVI a. pradžioje išmatuotosios teritorijos ir nuo XVIII a. šeštojo dešimtmečio savaimingai besiformuojančio "Naujojo žydų miesto". Ši Kretingos dalis buvo į pietvakarius nuo anksčiau užstatyto miesto, t.y. apatinėje Akmenos upelio terasoje.

1771 m. mieste būta jau 140 namų. Vadinasi, Kretinga jau buvo atsikūrusi. 119 krikščionių, 15 žydų ir 6 izdo namai išsidėstė 9 gatvėse - Bažnyčios, "gatvėje nuo vienuolyno sodo", Kartenos, "gatvėje nuo vienuolyno užtvankos", Gargždų, Klaipėdos, Vokiečių, Odminių ir "išgenos į Prūsus" gatvėse, bei aplink dvi turgaus aikštes, kurių viena buvo XVII a. pradžioje suplanuotame mieste, kita - "Naujajame žydų mieste". Šalia pastarojo buvo vandens malūnas, užtvanka su tiltu per Akmeną, muitinė.

Inventoriuje apibūdintas miestas užfiksuotas ir 1771 m. plane, iš kurio matyti, kad nepakito XVII a. pradžioje suplanuotos ribos. Tačiau užstačius visus anuo metu numatytus sklypus, miestas savaimė plėtėsi už taisyklingai išmatuotas ir susiformavusias teritorijas. (3 pav.).

1771 m. inventoriuje aprašytas miestas buvo beveik ištisai medinis. Mūro pastatų tebuvo vos keletas - vienuolynas su bažnyčia, dviaukštė rotušė su bokšteliu vidury aikštės, vandens malūnas prie Akmenos ir dviaukštis namas aikštės pietryčių kampe, dabartinės evangelikų liuteronų bažnyčios vietoje, kaip spėjama - į miestą atvykstančių pirklių apsistojimo namai.

Pagrindinės miesto gatvės ir centrinė aikštė buvo grįstos akmenimis. Pagal 1772 m. balandžio mėn. 2 d. komisaro Pranciškaus Pševlockio parengtą aprašymą, iš miesto išėjo 3 keliai - į Karteną, Rubulius, Bobrūnus.

1775 m. Kretingoje surašyti 143 dūmai, paminėtas užvažiuojamas ir mūrinis namas. Dokumente nurodyta, kad Kretingos grafystė su magdeburginiu miestu priklausė Vilniaus vyskupui Ignui Masalskiui. Iš aprašymo neaišku, kiek tuo metu mieste gyveno žydų. Tuo tarpu 1784 m. jų buvo jau 34 šeimos (124 žmonės).

Nors 1776 m. buvo panaikintos beveik visų LDK miestų savivaldos teisės, bet valstybės konstitucijai leidus palikti privačių miestų savivaldą, Kretinga Magdeburgo teises išsaugojo dar bent trejus metus - iki 1779 m. buvo vedamos magistrato aktų knygos.

1788 m. mieste įvyko 3 gaisrai - balandžio 6, gegužės 4 ir birželio 12. Apie nuostolius pateikiami nevienodi duomenys. Nurodoma, kad prie turgaus aikštės sudegė 18 namų su "šinkais", ir 6 be "šinkų", visi - su ūkio trobesiais, Klaipėdos gatvėje atitinkamai - 1 ir 3, Kartenos - 7 ir 4, Gargždų - 6 ir 6, Odminių - 2 ir 11, "gatvėje nuo sodo" - 5 ir 4, be to, žydų - 6 ir 8 namai; 46 amatais besivertę kampininkai prarado visą turtą; buvo tokia "baisiai didelė liepsna", kad nieko nebuvo galima išgelbėti - liko tik 6 "paprasciausi žydų šinkai" ir 16 namelių atkampesnėse gatvėse. Per paskutinį - didžiausią tų metų gaisrą sudegė 78 namai. Liko tik dviaukštis namas, 5 namai "gatvėje iš turgaus į vienuolyną" ir "lūšnos už upės".

Kadangi prieš gaisrus mieste surašyti 138 namai, o liko 22, tad iš viso sudegė 116 namų su beveik 300 ūkio trobesių, faktiškai - visas miestas.

Mirus vyskupui J. Masalskiui, 1795 m. Kretingos grafystė su miestu atiteko jo giminaitei, Austrijos pilietei kunigaištenei Elenai Apolonijai De Lin. Netrukus Katarinai De Lin ištekėjus už grafo Vincento Potockio, Kretinga kaip kraitis atiteko pastarajam, o 1802 m. už jo skolas valstybei buvo paimta į išdą.

Šia proga 1802 m. sudarytas miestu vadinto miestelio ir Kretingos kaimo inventorių. Miestelyje surašyta 111 dūmų su 435 žmonėmis, "Žydų miestelyje" - 30 dūmų su 120 žmonių, kaime - 50 dūmų su 233 žmonėmis. Aplink keturkampę turgaus aikštę buvo 33,5 sklypo (22 dūmai, iš jų 8 su smuklėmis), "gatvėje nuo sodo" - 12,5 sklypo (7 dūmai), Kartenos gatvėje - 28 sklypai (18 dūmų), "gatvėje nuo užtvankos" - 18,5 sklypo (15 dūmų), Gargždų gatvėje - 20 sklypų (8 dūmai), Prūsijos - 11,5 sklypo (9 dūmai), Odminių - 5,5 sklypo (3 dūmai), Klaipėdos - 5,5 sklypo (4 dūmai) ir sinagoga, Pilies - 9 sklypai (9 dūmai). "Žydų miestelyje" buvo 30 sklypų (28 dūmai), "datkos" užėmė 17 sklypų (17 dūmų). Iš viso Kretingoje buvo apgyventi 194 sklypai, 112,5 daržo, 117,5 klaiminių ir 28 bravorų sklypai, 191 dūmas.

Vadinasi, po 1788 m. gaisro miestelis buvo atsikūręs.

Nemaža namų ir ūkio trobesių jame pastatyta iš plytų.

1802 m. Kretingą nupirko grafas Platonas Zubovas.

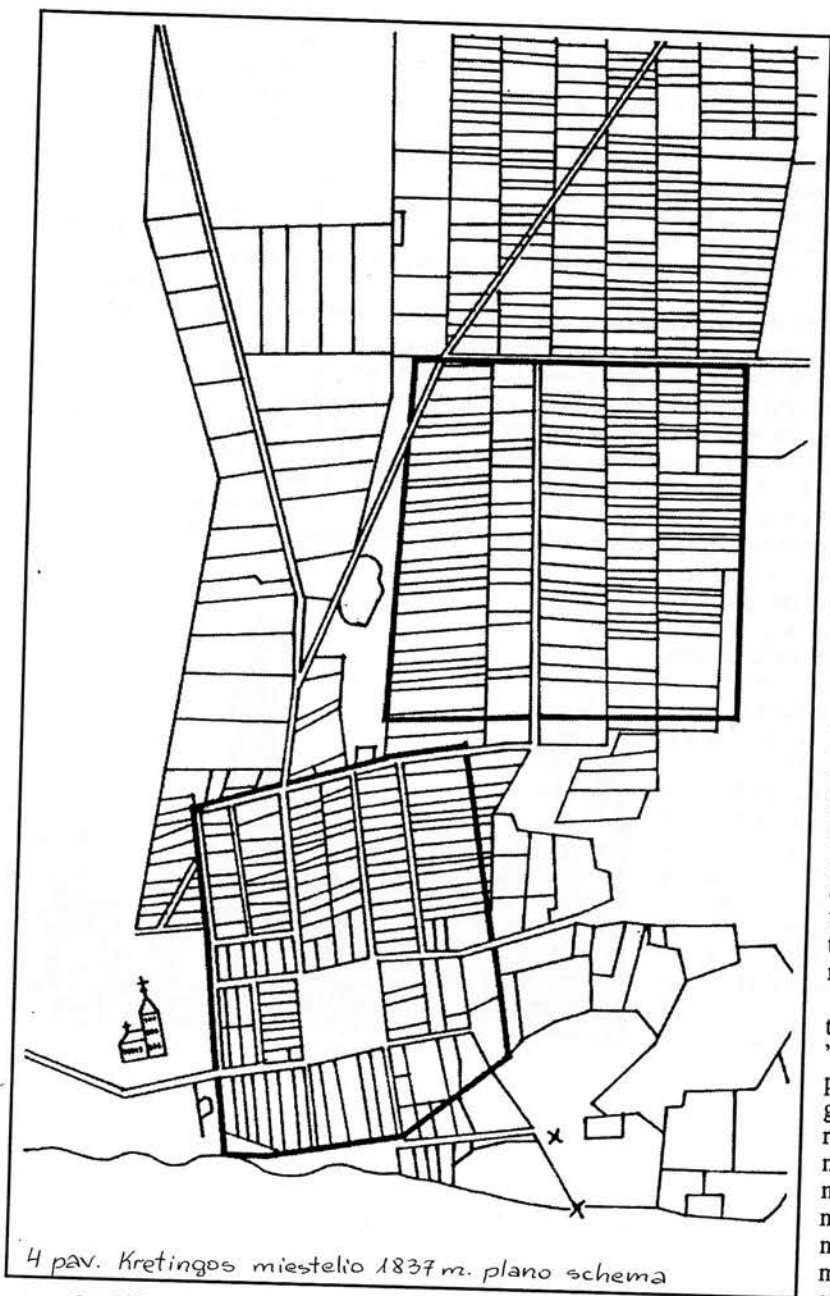
1802 m. leista pastatyti medinę evangelikų liuteronų bažnytelę. 1803 m. rugsėjo mėn. 1 d. pradėjo veikti špitolėje įsikūrusi parapijos mokykla, kuri įsikūrė 1809 m. P. Zubovo iniciatyva vienuolyno žemėje priešais bažnyčią iškilo dviaukštis mokyklos mūras.

Galimas daktas, kad Kretinga nukentėjo 1812 m., Prancūzijos armijai užėmus Lietuvą. Napoleono žygio į Rusiją metu per miestelį ėjo prancūzų armijos daliniai. Jie paskui save visur palikdavo pelenus ir griuvėsius. Tačiau apie patirtus miestelio nuostolius nėra bent kiek tikslesnių žinių.

1821-1830 m. Kretingoje buvo 126-128 katalikų dūmai, o 1826 m. - 197 dūmai (iš jų 65 - žydų) miestelyje ir 39 dūmai kaime. 1830 m. Kretingą apibūdinus kaip vieną "geresnių miestelių", joje surašyti 1329 gyventojai, o 1833 m. - 1317; tuo metu buvo 130 medinių ir 31 mūrinis namas, 10 krautuvių ir 20 smuklių, mokykla (21 mokiny), 10 trečios gildijos pirklių. Nors 1830 - 1833 m. ir mažas buvo gyventojų skaičiaus skirtumas, tačiau jis galbūt rodo, jog per 1830-1831 m. sukilimą, kovojant dėl Palangos, Kretinga atsидūrė gana svarbioje karo veiksmų zonoje ir galėjo patirti kai kurių nuostolių.

1831 m. Kartenos gatvėje pastatyta medinė evangelikų liuteronų bažnyčia.

1837 m. sudaryta miestelio plano schema, kurioje užfiksuoti visi tų pat metų inventoriuje surašyti sklypai. Atrodo, kad abu dokumentai parengti grafiui M. Tiškevičiui grąžinus tikrajam savininkui Zubovui dvarą su miesteliu, kuris 1828 m. balandžio mėn. 20 d. pastarojo buvo užstatytas devynieriais metais, už 250 000 sidabrinųjų rb.



Kaip matyti 1873 m. schemoje sklypais išdalinta miestelio teritorija buvo nemažai išsiplėtusi - beveik vien į rytus, nes tik toje pusėje buvo palankios sąlygos žemei dirbti ir sodyboms statyti. Žymiai mažiau miestas buvo padidėjęs į pietus, dar mažiau - į šiaurę, už pranciškonų žemės, į dvaro sodybos pusę. Tačiau, sprendžiant pagal nuo XVII a. pradžioje atsiradusias naujas gatves, tik kai kuriuose plano schemoje pavaizduotuose sklypuose galima spėti, buvo namai. Nesant jų schemoje, sunku tiksliau nustatyti, kuri teritorija buvo užstatyta, o kurioje buvo tik daržai.

XVII a. pradžioje suplanuotoji teritorija schemoje pavaizduota kiek iškreiptai (aikštė ir kvartalai netaisyklingi). Tai gal ir topografijos netikslumai, ir miestą pažymint natūroje padaryti stačiakampio plano iškraipymai. Be abejojimo, nuo XVII a. pradžios įvyko kai kurių pasikeitimų, ypač sklypuose. 1837 m. aplink aikštę sklypų skaičius buvo nevienodas: vakarų pusėje - 5, šiaurės - 8, rytų ir pietų - po 4, nors XVII a. pradžioje kiekviename šone buvo išmatuota po 6 sklypus. Panašiai pasikeitė, daugiausia susmulkėjo, ir gatvių sklypai. Tai nors schemoje ir nėra pastatų, dėl ko negalima tiksliau apibūdinti miestelio statybų pobūdžio, tačiau vien iš sklypų struktūros matyti, jog pradinis užstatymas labai pakito, praradęs ankstesnę taisyklumą. Tai įvyko po 1771 m.

Iš įvairių XIX a. pirmosios pusės Kretingos aprašymų susidaro įspūdis, kad "miestelyje daug mūrinių namų", "ūkio pastatai daugiausia mūriniai", "gatvės grįstos akmenimis", kad tai "gražus mūrinis miestas". Įvairiuose dokumentuose minimi ir pavieniai mūro pastatai - tokiaime 2 aukštų name, buvusiam "gatvėje nuo turgaus aikštės į vienuolyną" 1842 m. įsikūrė muitinė; nurodoma, kad 1843 m. grafas Steponas Pliateris iš žydų 2 aukštų nupirko mūro namą mokyklą, 1845

m. grafas Nikolajus Zubovas mokyklos sklype pastatydino mūrinę špitolę ir t.t. Kita vertus, ne tik buvo statomi nauji mūro pastatai, bet ir griaujami senieji. Tokio likimo netekusi ankstesnės paskirties 1845 m. susilaukė rotušė. Apleistas ir begriūvantis pastatas 1845 m. buvo perduotas plytoms už 60 sidabro rb. ir tais pačiais metais nugriautas. 1846 m. miestelyje buvo 140 dūmų, o 1847 m. Kretingos kahale surašyta 1736 mokesčių mokėtojai, vadinasi, dalis žydų tikriausiai buvo įsikūrę už miestelio ribų.

Tokiu būdu, XIX a. viduryje dėl intensyvios prekybos su Klaipėda išaugęs Kretingos miestelis, sprendžiant iš turimų duomenų, buvo neblogai suformuotas ir, matyt, lyginant su daugeliu Žemaitijos miestelių, darė gerą įspūdį. Tačiau 1854 m. rugpjūčio mėn. 24 d. Kretingoje įvykęs gaisras, apie kurio padarytus nuostolius tikslių duomenų nėra, sustabdė šio miestelio raidą.

Tuoju po gaisro buvo sudaryta Kretingos plano schema, kuri mažai tesiskiria nuo 1837 m. schemas. Sklypuose taip pat nepažymėti pastatai, neužfiksuota išdegusi miestelio dalis. Atrodo, kad per gaisrą sudegus medinei evangelikų liuteronų bažnyčiai, 1854 m. buvo pritaikytas tiems poreikiams dar 1851 m. ar 1852 m. religinės bendrovės nupirktas mūrinis pastatas aikštės pietryčių kampe.

1861 m. Kretingoje buvo 169 manai, iš jų 30 mūrinių, o tai gal liudytų, jog miestelis po 1854 m. gaisro ne tik atsistatė, bet ir padidėjo. Tačiau 1868 m. gana detaliame aprašyme (buvo 2573 gyventojai, iš jų 1509 žydai; 60 prekybininkų ir 21 amatininkas, 15 krautuvių, iš jų 3 mūrinės, užvažiuojamieji namai, 21 smuklė, arbatinė, "traktierius", turgus ketvirtadieniais ir 5 prekymečiai per metus) tenurodyta 17 mūrinių ir 105 mediniai namai bei 85 mediniai ūkio trobesiai. Palyginus šiuos ir 1846 bei 1861 m. duomenis, susidaro įspūdis, kad arba kai kurie pateiktieji skaičiai neteisingi, ir iki

1868 m. miestelis dar nebuvo atsistatęs po 1854 m. gaisro, arba nemažų nuostolių jam padarė 1863 m. sukilimas. Deja, apie tai kol kas nėra tikslesnių žinių.

1860 m. Kretingoje pastatyta mūrinė sinagoga ir maldos namai, o 1866 m. - medinis tiltas per Akmenos upelį. 1864 m. Telšių apskrities kariuomenės vir-



5 pav. Kretingos panorama

šininkas prašė leisti miestelyje statyti cerkvę pasienio kariuomenės daliniams. 1870 m. suprojektuota cerkvė. Pastatas buvo tipinis, iš plytų, 400 vietų; sąmatą sudarė architektas Samoilovas. 1875 m. pagrindiniai statybos darbai buvo atlikti, suprojektuotas ir įrengtas ikonostatas. 1876 m. cerkvė buvo visai baigta, o netrukus - 1882 m., suremontuota. Ji iškilo miestelio aikštės viduryje, buvusios rotušės vietoje ir tapo svarbiu centro akcentu. Be suminėtų visuomeninių statinių, 1873 m. Kretingoje buvo jau ir dvi špitolės - vienuolyno ir miestelio.

Atstatytą Kretingos miestelį, kuris tuo metu jau priklausė grafui Tiškevičiui, 1889 m. vėl nusiaubė gaisras. Daugiausia nukentėjo tankiausiai užstatytas centras. Pradžioje buvo leista pastatus statyti ant senųjų pamatų, o matininkui Kalašnikovui nurodyta skubiai parengti išdegusios dalies projektinį planą, kuris baigtas ir patvirtintas dar tais pačiais metais. Tačiau iki šiol jokio dokumento neaptikus, negalima pakomentuoti.

Atrodo, kad ir šį kartą Kretinga po gaisro greitai atsikūrė, nes 1897 m. joje surašyta 3418 gyventojų (1203 žydai; su kariškiais - 4021), o 1900 m. - 3173).

Dar 1889 m. (ar 1890 m.) buvo atstatyta sudegusi mūro sinagoga ir mediniai maldos namai ant senų pamatų (prašyta valdžios leisti statyti dar vienerius maldos namus, aiškinant, kad esamų maldyklų per mažai 103 namuose gyvenantiems žydams). Be to, 1893 m. pastatyta neogotikinė kapinių koplyčia, o 1897-1899 m.m. - neogotikinė lauko akmenų-plytų evangelikų liuteronų bažnyčia su bokštu prie aikštės, sudegusios maldyklos vietoje.

Tikriausiai atsikurti po 1889 m. gaisro Kretingai padėjo intensyvi ūkinė veikla. 1892 m., atvedus geležinkelį iš Klaipėdos ypač išsiplėtė prekyba: miestelio valdyba, be tuo metu vykusio turgaus ketvirtadieniais, prašė leisti rengti turgus ir pirmadieniais, bei muges birželio 13, rugpjūčio 2, gruodžio 8-9-10 dienomis.

Tačiau miestelį ir toliau alino gaisrai. 1908 m. birželio mėn. 11 d. sudegė 79 namai, o 1913 m. gegužės mėn. 22 d. - 11 namų. Sprendžiant iš atstatomų namų padėti (kai kuriuos projektus rengė Kauno architektas J. Ušakovas), gaisrai

ir šį kartą siautė centre - prie aikštės, Prūsijos, Kartenos, Gargždų, Mažojoje Sodų gatvėse. Buvo statomi ir mediniai ir mūriniai, vieno ir dviejų aukštų namai, kalvės, ginklų dirbtuvė, žydų maldos namai (baigti 1912 m.). Be to, 1911 m. rekonstruota ir pranciškonų vienuolyno bažnyčia. Jos bokštui suteikta savita, gana plastiškos architektūros forma.

Tokiu būdu, Kretinga beveik nekeičiant miesto plano, ypač XVII a. pradžioje suplanuotoje dalyje, miestelio užstatymas, o tuo pačiu ir architektūra bei bendras vaizdas, dėl dažnų perstatymų XVIII a. pabaigoje - XX a. pradžioje tapo visai kitokia, negu buvo iki 1771 m.

Miestelio centre stovėjo svarbiausieji jo panoramą formavę kulto pastatai - katalikų ir evangelikų liuteronų bažnyčios, cerkvė bei sinagoga. Pagrindinė dominantė buvo katalikų bažnyčia, stovėjusi kiek atokiau nuo aikštės, su vienuolyno pastatais sudarydama originalų architektūrinį kompleksą.



6 pav. Bažnyčia ir vienuolynas xxa. I pusėje.

Kretingos miesto vystymo perspektyvos, atsižvelgiant į jo geokultūrinę situaciją.

Pranešimo tezės

Prie Kretingos miesto augimą ir teritorinę plėtrą reglamentuojančių geokultūrinės situacijos veiksnių priskirtini trys saugotini miesto ir apylinkių teritorijos komponentai: 1) gamtinė, 2) kultūrinė, 3) rekreacinė vertė.

1. Rajono teritorijos gamtinis karkasas, reikalingas ekologinės pusiausvyros stabilizacijos garantijoms, sudaro saugotinių gamtinių teritorijų sistemą Kretingos rajone. Slėninės migracijos koridoriai, apjuosdami iš vakarų pusės ir kirsdami šiaurės-pietų kryptimi Kretingos miestą, yra jo žaliųjų plotų bazė ir areaciniai koridoriai, o stambūs miškų masyvai rytinėje miesto pusėje yra miesto teršalų absorbcinė teritorija. Urbaekologinė situacija miestui augti yra palanki.

2. Kretingos rajone kultūros vertybių sklaida, pradedant sukultūrinto kraštovaizdžio vaizdingomis vietovėmis ir baigiant pavieniais paminklais, labai netolygi. Kultūros vertybių sankaupos arealai bei sukultūrintos kraštovaizdžio vaizdingos vietovės yra išsidėstę pagal Akmenos, Tenžės, Danės, Salanto, Minijos upių slėnius ir sudaro savotišką Kretingos rajono paminklosauginių interesų karkasą. Šis karkasas sutampa su gamtinio karkaso slėninės migracijos koridoriais. Tai sudaro ypač vertingas gamtos saugos, paminklosaugos ir rekreacijos požiūriais kraštovaizdžio interesus, turinčius įtakos ir į Kretingos miesto augimo bei teritorinės plėtros ypatyboms. Itin saugotinos kultūros paveldo ir kraštovaizdžio vertybės yra susitelkusios vakarinėje miesto pusėje. Rytinis Kretingos apylinkių kultūros paveldo vertybėmis žymiai skurdesnis ir miesto plėtros rytų pusėn nelimituoja.

3. Kretingos rajonas - tai Palangos kurorto kontinentinis užnugaris. Jo teritoriją kerta pagrindiniai traukos keliai į kurortą. Pats Kretingos miestas yra stambiausias kurorto kontinentinės zonos turizmo aptarnavimo centras. Miesto ir apylinkių teritorijos, turtingos kultūros palikimu, kraštovaizdžio vaizdingumu, žaliuosiomis upių slėnių juostomis ir naujai įrengtais tvenkiniais bei sparčiai augančiomis Kretingalės, Girkalių, Vidmantų, Rūdaičių gyvenvietėmis, yra potencialios turizmo ir ramaus poilsio vietos. Sukultūrinto kraštovaizdžio vaizdingos vietovės ir kultūros vertybių sankaupos arealai, sutampantys su gamtinio karkaso slėninės migracijos koridoriais, sudaro du pažintinės rekreacijos koncentrinis Palangos atžvilgiu žiedus, kertančius Kretingos rajoną per 12 ir 25 km nuo pajūrio. Šie žiedai pėsčiųjų, dviračių ir auto trasomis jungia Kretingos miestą į vieningą pajūrio arealo turizmo ir ekskursijų aptarnavimo sistemą.

Atsižvelgiant į gamtos ir kultūros paveldo vertybių dislokaciją, Kretingos rajono urbaekologinę ir rekreacinę situaciją, Kretingos miesto ugdymo ir teritorinės plėtros perspektyvas galima siūlyti tokias:

1. Kretingos miesto augimo perspektyvas būtina sieti su istoriškai susiklosčiusia viso rajono urbaekologine struktūra, t.y. su visa pajūrio problemine arealo gamtos saugybiniais, kultūros vertybių apsaugos ir pažintinės rekreacijos bei poilsio interesais, o taipogi su apylinkių gyvenvietėmis.

2. Į naujas statybas Kretingos mieste ir apylinkėse reikia žiūrėti kaip į invazinį reiškinį istoriškai susiklosčiuojančiame gamtos, kultūros ir rekreacijos saugotinių vertybių komplekse. Saugotini gamtinio karkaso (upių slėninės migracijos koridoriai, ekologinės pusiausvyros stabilizavimo mazgai - miškų masyvai) ir paminklosaugos interesų karkaso (sukultūrinto kraštovaizdžio vaizdingos vietovės, kultūros vertybių sankaupos arealai ir paskiri paminklai) elementai yra naujų statybų invaziją limituojantys objektai. Išvardinti saugotini teritorinio ir vienetinio tipo gamtos ir kultūros objektai turi būti išsaugoti;

- miesto ekologinei pusiausvyrai stabilizuoti (jo žaliųjų plotų plėtrai, areacinių koridorių išsaugojimui);

- propagavimui ir kultūros pažinimui;

- Palangos kurorto kontinentinio užnugario rekreacijos ir poilsio interesams bei miesto ir apylinkių rekreacinių teritorijų (parkų, skverų ir kitų poilsio vietų) plėtrai.

Paminklosauginių interesų karkase būtina diferencijuoti apsaugos režimą ir paminklotvarkos priemones pagal vertybių tipą ir rūšį.

3. Miestą ugdyti tikslinga dviem kryptimis - statybai ieškoti rezervų esamose miesto ribose ir plečiant jo teritoriją. Esamose miesto ribose statybinę veiklą būtina diferencijuoti, atsižvelgiant į istoriškai susiklosčiusią urbanistinių, architektūrinių ir gamtos vertybių skalę. Vertingiausiose miesto zonoje (urbanistikos paminklo ir kitose saugotino apstatymo bei žaliųjų plotų teritorijose) bet kokia urbanistinė veikla galima, tik svarbu nepažeisti to, kas čia yra gamtos ir kultūros vertingo sukurtas. Pagrindinė urbanistinės veiklos kryptis šiose teritorijose - konservacija, regeneracija ir atstatymas, o nauja statyba turi tarnauti istoriškai susiklosčiusiai aplinkai išsaugoti ir respektuoti.

4. Teritoriškai Kretingos miestą reikėtų plėsti dviem būdais - kontinualiai (nepertraukiamai) šiaurės rytų, rytų ir pietryčių kryptimis ir dispersiškai, t.y. vystyti Kretingos miesto mikroaglomeraciją, ugdant Kretingalės, Girkalių, Vidmantų, Rūdaičių ir Kretingsodžio gyvenvietėse.

5. Pirmiausia teritoriškai miestą galima būtų plėsti šiaurės rytų ir pietryčių kryptimis, jei tam netrukdo naftos paieškos. Po to miestą galima statyti rytų kryptimi. Rezervuotos plėtros galimybės yra ir šiaurės vakarų kryptimi, plečiant Kretingsodį. Lygiagrečiai tikslinga vystyti ir Kretingos mikroaglomeraciją.

Julius Kanarskas

Kraštotyriminkas Ignas Jablonskis

Tyrinėdamas pajūrio žemaičių kraštą didžiulį darbą atliko kretingiškis kraštotyriminkas Ignas Jablonskis.

Jis gimė 1911 m. gegužės mėn. 26 d. Skuodo rajone, Budrių kaime. Paties J. Jablonskio žodžiais tariant, smalsumą domėtis gimtojo krašto istorija pažadino vaikystėje girdėti senųjų žmonių pasakojimai apie tolimą praeitį. Laikui bėgant, kraštotyra tapo kasdieniniu poreikiu, gyvenimo būtinybe.

Savo kraštotyriminę veiklą I. Jablonskis pradėjo 1937 m., dirbdamas inžinieriumi Rusnės vandens kelių rajone. 1938 m. jis parengė ir Vytauto Didžiojo Kultūros muziejui nusiuntė gimtinės apylinkėse esančių Tauzų kaimo pilkapių ir Puotkalių piliakalnio planus bei smulkų piliakalnio ir jo aplinkos aprašymą, apie piliakalnį, parašė straipsnį, kurį išspausdino "Lietuvos aidas" (1938 m., Nr. 498, "Puotkalių piliakalnis laukia tyrinėtojų").

Už lietuvių propaguojančią veiklą hitlerininkų ištremtas iš Rusnės, I. Jablonskis 1939 m. įsikūrė Kretingoje. Pradėjo dirbti apskrities agronomu. 1940-1941 metais laisvalaikiu talkininkavo Vytauto Didžiojo Kultūros muziejaus darbuotojui Pranui Baleniūnui, tyrinėjusiame archeologijos paminklus.

Po karo, 1945-1946 metais dirbdamas Kretingos apskrities pramonės kombinato vyriausiuoju inžinieriumi, visuomeniniais pagrindais vadovavo Kretingos muziejui. Jo pastangomis sutvarkyti muziejaus fondai, numatytos priemonės muziejaus veiklai plėsti, paruoštos sąlygos stacionarinei ekspozicijai įrengti.

1948 ir 1949 metais dalyvavo Lietuvos Mokslų Akademijos Istorijos instituto archeologinėse paminklų žvalgymo ekspedicijose. Dirbo braižytoju. O 1950-1951 metais - talkino archeologams Pranui ir Reginei Kulikauskams, tyrinėjusiems Kurmaičių kaimo pilkapius ir plokštinių kapinyną (Kretingos raj.).

1951 m. Jablonskių šeima buvo ištremta į Sibirą, Krasnojarsko kraštą. Vežamas į tremtį, I. Jablonskis pasiėmė ir Kurmaičių pilkapių bei kapinyno kasinėjimų juodraštinis planus. Nepaisant sunkių sąlygų, jis užbaigė juos braižyti ir persiuntė Istorijos institutui.

Į Kretingą Jablonskiai sugrįžo 1956 metais. Grįžęs iš tremties, Ignas Jablonskis vėl pasinėrė į kraštotyriminę veiklą, 1963 metais jis įstojo į Kraštotyros draugiją. Daug dėmesio skyrė naujų kultūros paminklų išaiškinimui bei jų tyrinėjimams.

Per daugelį kraštotyriminės veiklos metų jo pastangomis buvo išaiškinta, užregistruota ir paskelbta saugomais per 60 archeologijos ir kaimo architektūros paminklų.

Gilios žinios ir ilgametė patirtis, įgyta bendradarbiaujant su Lietuvos Mokslų Akademijos Istorijos instituto archeologais, leido Ignui Jablonskiui savarankiškai ir kvalifikuotai kasinėti archeologijos paminklus. Jis tyrinėjo Andulių, Kretingos (Padvarių), Sūdėnų, Gintarų, Kašūčių, Baublių kapinynus, Egliškių, Kašūčių, Padvarių, Gintarų, Kalno Griekštų senovės gyvenvietes, Mosėdžio ir Budrių piliakalnius, Egliškių (Andulių), Šlikių, Sūdėnų, Padvarių pilkapius bei kitus Kretingos, Skuodo ir Klaipėdos rajonų archeologijos paminklus. Jo rūpesčiu po kasinėjimų buvo rekonstruoti Padvarių pilkapiai. Dabar jie yra vaizdinė priemonė, padedanti pažinti mūsų krašto senovės gyventojų papročius bei kultūrą.

Didelį dėmesį Ignas Jablonskis skyrė nykstančios kaimo architektūros saugojimui ir tyrinėjimui. Jo pastangomis į archeologijos paminklų sąrašus įrašytas Jakštaičių kaimas (Imbarės apyl.), sudaryti senųjų sodybų pastatų aprašymai ir brėžiniai.

Ignas Jablonskis surinko ir spaudai paruošė savo gimtojo Budrių kaimo istoriją, lokalizavo XIII a. rašytiniuose istorijos šaltiniuose minimos Kretingos pilies vietą. Labai vertingi mūsų krašto istorijai yra 1988 m. parašyti atsiminimai "Laisvės netekus, arba tokia buvo mūsų kartos dalis", kur perteikiami 1939-1951 metų įvykiai.

Už didelę ir įvairiapusišką veiklą paminklosaugos ir kraštotyros baruose Ignas Jablonskis daug kartų buvo apdovanotas Lietuvos Mokslų Akademijos Istorijos instituto padėkos raštais, Kultūros ministerijos ir Kraštotyros draugijos garbės ir padėkos raštais, parodų, apžiūrų, konkursų diplomais bei medaliais, 1989 m. jis įrašytas į Kretingos miesto Garbės piliečių knygą.

Dalį medžiagos apie savo tyrinėjimus Ignas Jablonskis yra paskelbęs Kraštotyros draugijos leidinyje "Kraštotyra", Lietuvos Mokslų Akademijos Istorijos instituto leidiniuose "Archeologiniai ir etnografiniai tyrinėjimai Lietuvoje", "Archeologiniai tyrinėjimai Lietuvoje", "Etnografiniai tyrinėjimai Lietuvoje", žurnaluose "Mokslas ir gyvenimas", "Statyba ir architektūra", "Liaudies kultūra", Kretingos ir Skuodo rajonų laikraščiuose "Švyturys" ir "Mūsų žodis".

Igno Jablonskio kraštotyros darbai saugomi *asmens* archyve, Kretingos muziejuje, Lietuvos Mokslų Akademijos Istorijos institute, Kraštotyros draugijos archyve.

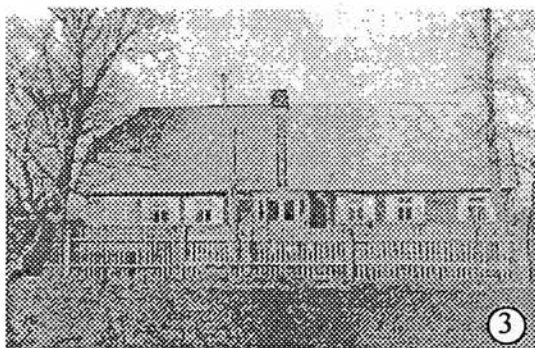
Ignas Jablonskis mirė 1991 m. gruodžio mėn. 6 d. Palaidotas Kretingos miesto senosiose kapinėse.

Ignas Jablonskis

Kretingos rajono senoji liaudies architektūra

Kretingos rajone yra nemažai architektūrinio ir etnografinio požiūriu vertingų liaudies architektūros pastatų. 1973 metais išleistame "Lietuvos kultūros paminklų sąrašė" išvardinti 44 Kretingos rajono liaudies architektūros objektai, tarp kurių buvo 26 sodybos ir 18 atskirų pastatų. Dalis objektų labai vertingi, statyti XVII, XVIII amžiais. Iš 44 minėtų objektų iki šių dienų išliko tik 31 (18 sodybų ir 11 atskirų pastatų). 1977 metais į saugomų paminklų sąrašus įrašyta Jakštaičių kaimo (Imbarės apyl.) centrinė dalis su 5 sodybomis. Dauguma sodybų pastatų pastatyti XIX a. Seniausias yra J.Vaičekausko namas, datuojamas XVIII a. antrąja puse. Vėlyviausias - 1911 metais statytas dvigalis, išvystyto tradicinio-tipinio plano Pr.Alonderio gyvenamas namas.

Kalbant apie architektūrą, mintyse iškyla įvairios jos formos: gotikinė, renesansinė, barokinė ir pan. Liaudies architektūros vystymesi tokių ryškesnių formos šuolių nepastebime. Nuo senovės liaudies pastatų planas pasiliko paprasto keturkampio formos. Bėgant laikui, jis didėto tik planinio ploto apimtimi, tačiau nekilo į aukštį - neįgijo bokštų, kolonadų, puošnių frontonų. Sunkiai vertėsi baudžiaviniai valstiečiai, todėl jų pastatų formas apsprendė griežtas tikslingumas ir saikingumas. Kad neprasisunktų vanduo, stogo nuolydis turėjo būti pakankamai didelis. Sienų rąstams apsaugoti nuo lietaus reikėjo plačių pastogių. Pastato plotis ir stogo nuolydis lėmė pastato aukštį. Mūsų rajone valstiečių pastatai platus, todėl jų architektūros formos sunkios. Formų sunkumą paryškina kiemuose augantys šimtamečiai medžiai.

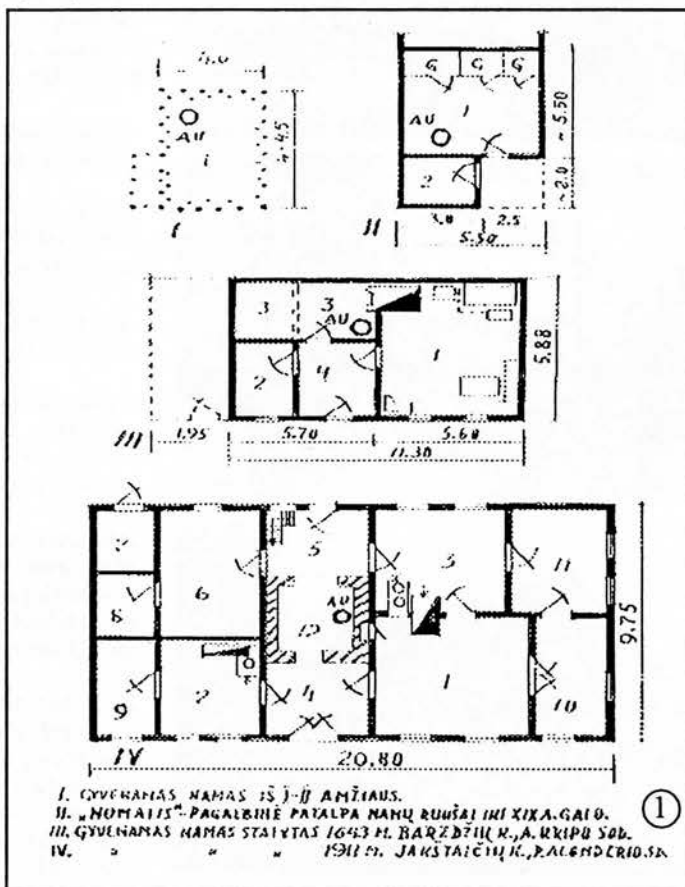


Tradicinę tipinę žemaičių valstiečio sodybą sudaro namas, klėtis, tvartas, klojimas, žardai ir nomalis. Svarbiausias pastatas sodyboje yra namas (pav. 3), vadinamas troba, kuri praėjusi labai ilgą vystymosi kelią.

1978 metais Egliškių kaime, greta ankstyvesniojo geležies amžiaus pilkapių, buvo rastos ir ištirtos 7 trobelių, datuojamų I-II amžiais, liekanos. Kiekviena trobelė turėjo po vieną 3,0x3,5 - 3,5x4,0 m dydžio gyvenamą patalpą, prie kurios šliejosi priestatas (nūlydėlis). Trobos sienos padarytos iš stačių rąstų ir kartelių bei tinkuotos molio skiediniu. Asla plūkto ochros spalvos smėlio ir molio mišiniu. Kiekviename pastate arčiau vienos sienos aptikta po atvirą ugniakurą, įrengtą apie 1,10 m gylio duobėse. Ugniakuro dugnai išgrįsti nedideliais akmenimis (pav. 1:I). Tokiuose pastatuose jau gyventa žmonių. Juos reikia laikyti trobos pirmtakais.

Kai kurie etnografai namą bando kildinti iš nomalio. Mano nuomonė kitokia. Kaip matyti paveiksle Nr.1:II, kuriame pateiktas XVIII a. pirmoje pusėje statyto V.Noreikos sodybos Auksūdžio kaime (Darbėnų apyl.) nomalio planas. Statinys panašus į ankstyvasias trobas: keturkampio plano, su atviru ugniakuru (AU) ir išorine kamarėle (2), vadinama lipniu. Tačiau nomalyje yra gardai (G) kiaulėms laikyti, jo sienoa krautos iš tvartų tipo apvalių rąstų, nesandarios ir netinkuotos; nėra lubų, plūktos aslos ir mūsų krašte nuo V amžiaus naudojamos skliautinės krosnies. Tiesa, plotas priešais lipnį vadinamas sėdnumi, bet jis neatstoja priemenės pavadinimo, būdingo tik trobai. Taigi nomalis negalėjo būti trobos prototipu. Tai - kiemo pagalbinė patalpa ir stambesniai namų ruošai. Dažniausiai nomalis buvo statomas prie vieno tvartų galo.

Seniausia ir vienintelė Lietuvoje nepakitusio plano troba, statyta 1643 metais, yra išlikusi Barzdžių Mėdsėdžių kaime (Imbarės apyl.), Antano Kripo sodyboje. Troba vadinama 5,3 x 5,5 m dydžio gyvenamoji namo patalpa (pav. 1:III-1). Jos šiauriniame pasienyje stovi didelė gulstinė krosnis, pakuriama iš pakriaučio, prastosios priemenės, pusės. Pakriautyje (pav. 1:III-3) yra atviras ugniakuras (AU), nepakitęs savo struktūra nuo mūsų eros pirmųjų amžių. Troba grįsta medinėmis lentomis. Viršuje turi apšiltintą perdangą. Šviesa



vidun patenka pro 3 mažus, kvadratusius langus. Greta trobos yra erdvi priemenė (pav. 1:III-4), kuri nuo pakriaučio atitverta. Šalia priemenės, visu trobos pločiu, buvo patalpa, vadinama priešininke (pav. 1:III-2, 3). Vėliau, ją pertvara perskyrus į dvi dalis, atsirado vienalangė kamera, kuri ir toliau vadinama priešininke arba longine (pav. 1:III-2). Kita kamera, esanti be sienos į pakriautį, vadinama dūmine.

Intensyvėjant ūkinei veiklai, nekeičiant gyvenamojo namo trobos ir priešininkės išmatavimų, jau XVII a. antroje pusėje prie trobos šiaurinės sienos pristatoma siaura patalpa, vadinama užpečine (pav. 1:IV-3), skirta namų ruošai. Visas trobos plotis greit ėmė didėti.

XVIII a. pirmoje pusėje užpečinės rytiniame gale rąstų pertvara išskiriama nedidelė švariai palaikoma patalpa, vadinama alkieriumi (pav. 1:IV-11), o prie priešakinės vakarinio galo imta statyti lentomis grįstas ir lubomis perdengtas belanges kamaras (pav. 1:IV-7, 8, 9).

Nežiūrint baudžiatros stiprėjimo, gyvenamojo namo tūris ir toliau pastoviai didėjo. XIX amžiaus gale prie trobos rytinio galo pradėtos statyti jau dvi alkieriais vadinamos patalpos (pav. 1:IV-10, 11). Tai buvo paskutinė mūsų rajono gyvenamojo namo vystymosi pakopa.

Beveik kiekvienoje sodyboje šalia trobos stovėjo klėtis. Seniausios klėtys buvo vienakamerės ir statytos šalia trobos gero galo. XVIII a. pradžioje sutinkamos jau penkias įvairios paskirties kamaras turinčios klėtys, statomos priešais trobas, lygiagrečiai joms.

Daugėjant valstiečio ūkyje laikomų gyvulių, plėtėsi ir tvartai. Jungiant atskirai stovėjusias kūtes, jų bendras planas įgavo "L" ir "U" raidės formas. Senieji tvartai buvo statomi sodybos kiemo vakarinėje pusėje.

Lig šiolei mažai žinoma klojimo pastato (pav. 5) vystymosi eiga. Paskutiniaisiais amžiais šis pastatas neįgijo naujų patalpų, o esamosios buvo plečiamos. Pagrindinės klojimo patalpos yra javų džiovykla, vadinama pirtimi arba douba, klojimas javų kūlimui ir vienas arba du trisieniai. Palei džiovyklos šonus buvo patalpos, vadinamos peludėmis. Klojimas buvo statomas atokiau nuo kitų sodybos pastatų. Šalia jo vėliau atsirado žardai (pav. 6), skirti linų galvenoms džiovinti.

Atokiau nuo sodybos, prie prūdo ar kito vandens telkinio, kas trečioje-penktose sodyboje stovėjo dviejų patalpėlių pirtis maudymuisi.

Tarp trobų ir tvartų visada būdavo šulinys su akmeniniu rentiniu. Sodybos ūkinėje dalyje buvo kasami prūdai gyvuliams girdyti, skalbti, žuvims veisti ir priešgaisriniais reikalams.

Visos sodybos buvo gausiai apželdintos kilniaisiais lapuočiais medžiais, o nuo XVIII amžiaus - ir vaismedžiais bei vaiskrūmiais.

Pastatų stogai iki XVII amžiaus buvo keturšlaičiai, o vėliau atsiranda pusvalminiai. Labai plačios pastogės, naudotos malkoms ir padarinei medžiagai laikyti. Žiūrint į tokią sodybą iš toliau, atrodo, kad pastatų stogai remiasi į žemę.

Išorinė pastatų puošyba labai saikinga, apsiribojanti išorinė išikišančių sijų galų ir viršutinių vainikų galų apdaila pastatų kampuose. Pusvalminių stogų vėjalentės ir driblentės papuoštos geometriniais ornamentais. Rečiau jos puošiamos saulės, mėnulio ir augaliniais motyvais. Labai kukli durų ir langų išorinė puošyba.

Gyvenamuosius namus dažnai puošia langinės ir iš gerojo kiemo pusės pristatytos atviroios verandos. Daugiau dėmesio buvo skiriama gerosios trobos vidaus puošybai. Perdengimų sijų kampai, lublentės ir durų angų staktos jau nuo XVII a. pradžios puošiamos įvairaus sudėtingumo frizu. Iki tol durų staktos buvo puoštos iškiliją drožyba, o durys apkalamos - profiliuotomis lentelėmis, kaltinėmis vinimis su stambiomis galvutėmis ir kaldintais varčiais (vyriais).

Senoji mūsų rajono liaudies architektūra atspindi visos šiaurės vakarų Žemaitijos liaudies architektūrą. Tuo ji labai vertinga etnografiniams tyrinėjimams. Ypač vertingi saugomos liaudies architektūros pavyzdžiai, kurių tolimesniai saugojimui reikėtų skirti žymiai daugiau dėmesio.

Kretinga, 1988 m.

Pav. 1. Gyvenamojo namo plano vystymosi etapai:

I. Gyvenamas namas I-II amžiuje.

II. "Nomalis" - pagalbinė patalpa namų ruošai iki XIX a. galo (Planas).

III. Gyvenamo namo, statyto 1643 m. Barzdžių Medsėdžių km., A.Kripos sod., planas.

IV. Gyvenamo namo, statyto 1911 m. Jakštaičių km., Pr.Alonderio sod., planas.

Pav. 2. O.Žiobakienės sodyba, XVIII a., Senosios Impilties km.

Pav. 3. Pr.Alonderio namas, 1911 m. Jakštaičių km.

Pav. 4. J.Vičiulio ir S.Alonderio tvartai ("L" raidės plano), XIX a.pr. Dirgalio km.

Pav. 5. J.Vičiulio ir S.Alonderio sodybos klojimas. XX a.pr. Dirgalio km.

Pav. 6. Pr.Alonderio sodybos žardai, XX a.pr. Jakštaičių km.



Ignas Jablonskis

Kur buvo Kretingos pilis

Žinios apie Kretingos miesto praeitį labai negausios. Pirmą kartą Kretinga dokumentuose paminėta 1253 m., kai kalavijuočių ordinas ir Kuršo vyskupas dalijosi kuršų ir žemaičių žemes. Tuo metu Kretingoje buvo pilis. "Eiluiotoje Livonijos kronikoje" sakoma: "Už gerų trijų mylių yra pilis, kuri vadinama Kretenen. Iš jos pagonys labai dažnai pasirodo prie Klaipėdos pilies vartų ir čia sukryžiuoja kardus" 1. Pačią Kretingą šaltiniai gana įvairiai vadina - Cretyn, Creten, Kretenen.

1252 m. užgrobė Klaipėdą ir pasistatę (gal tik atstatę užgrobtąją) joje pilį, kalavijuočiai Kretingos apylinkių žemaičiams nedavė ramybės. Jie, valydami kelią pas Kuršę šeiminkaujantiems broliams, nuolat siaubė Kretingos apylinkes ir puolė Kretingos pilį, kuri pagaliau buvo užgrobita ir sudeginta. Neilgai Kretingoje sukiniėjosi ordino broliai. 1260 m. po kalavijuočių sutriuškinimo prie Durbės ežero žemaičiai išvyjo kalavijuočius iš Kretingos pilies. 2. Sudegusi ir apgriauta Kretingos pilis buvo skubiai atstatyta ir, matyt, dar labiau sustiprinta. Nespėjus atstatytoje Kretingos pilyje atsžvesti įkurtuvių, Ordinas su gausybe talkininkų iš Europos vakarinių kraštų, naudodamasis sūriute Lietuvoje (nužudytas Lietuvos karalius Mindaugas, 1263 m., vėl puola Kretingos pilį. Šį kartą pilis ir aplinkinės gyvenvietės buvo smarkiai sunaikintos. Kretingos vardas ilgam dingio iš istorijos.

Kur stovėjo ši 1253-1263 m. kalavijuočių puolama Kretingos pilis? Akmenos-Danės ir Minijos krantai nusėti senais "užgesusiais" piliakalniais. Palei Akmenos upę, vos 7 km nuo Klaipėdos, dešiniajame Akmenos-Danės krante, prie mažo upelio, stovi Purmalų piliakalnis, 9 km nuo Klaipėdos, kairiajame Akmenos krante, prie Eketės upelio, stovi didžiulis Eketės piliakalnis. Už antrą tiek kilometrų, kairiajame Akmenos krante, prie Kapupio, stovi dar vienas stambus piliakalnis, kurio vietiniai žmonės neprisimena arba sumaišo jį su vadinamąja "pilale" - Raudonkalniu, esančiu Babrūnės upelio dešiniajame šlaite. Šią pilalę 1948 m. vietiniai senieji gyventojai parodė Lietuvos Mokslų Akademijos Lietuvos istorijos instituto žvalgomajai ekspedicijai, vadovaujamai archeologo P. Kulikausko. Daugiau prie Akmenos upės nėra nė vieno stambaus piliakalnio.

Du stambūs piliakalniai yra Tenžės dešiniajame krante. Vienas jų - Nagarba - vos už 7 km, o kitas - Tarvydų-Joskaidų piliakalnis - už 10 km į šiaurės vakarus nuo Kretingos. Keletas stambių piliakalnių yra netoli Kretingos Minijos atkrantėse. Tai Antkalnio-Gribždėnų kaime Duoblio pilalė dešiniajame Minijos krante, Mišučių, Kartenos ir Martynaičių piliakalniai kairiajame Minijos krante, Sauserių Urbašiaus pilalė dešiniajame Minijos krante bei Imbarės piliakalnis Salanto kairiajame krante. Iki šiol tebevyraujanti nuomonė, kad Kretingos pilis buvo dabartinio Kretingos miesto ribose arba Kretingsodžio laukuose, neturi pagrindo.

Pokario metais Kretingos miestas buvo išvogtas šimtais vandentiekio, kanalizacijos, kabelių tranšėjų, čia buvo iškasta daug duobių naujiems pastatams, tačiau niekur neaptikta XII-XIII a. žmonių gyvenimo pėdsakų. Išaiškėjo, kad į šiaurę nuo buvusių grafo Tiškevičiaus dvaro rūmų iki pat Jaurklos upelio į pietus, kairiajame Akmenos krante, Kretingos miesto ribose iki XVII a. pradžios nebuvo nei pilies, nei gyvenvietės. J. Chodkevičius XVII a. pradžioje Kretingą kūrė kairiajame Akmenos krante, tuščiam plote. Akmenos dešiniajame krante nuo senų senovės buvo nedidelis Kretingsodžio kaimelis. Kretingsodiečiai turėjo savo kapinaites, kuriose mirusiuosius laidojo nuo m. e. pirmųjų amžių iki pat XVII a. pradžios. Tačiau ir Akmenos dešiniajame krante Kretingos teritorijoje nėra pilies pėdsakų.

Tiesa, Kretingsodžio laukuose prie geležinkelio Kretinga-Darbėnai ir vieškelio į Rūdaičius, buvo kalvelė, vadinama "pilale". Buvusi "pilalė" - smailiaviršė kalvelė - viršuje neturėjo vietos pilies pastatams ir kiemui. Ji vos apie 3,5 m aukščio, lėkštais šlaitais ir niekuo neišsiskirianti iš kitų netoliese esančių kalvų. Šioje kalvelėje, ne aplink ją nėra kultūrinio sluoksnio, tad šiame "piliakalnyje" niekas niekada negyveno. Todėl čia negalėjo būti ir Kretingos pilies, kurią 1253-1263 m. puldavo kalavijuočiai. Matyt, čia būta tik sodos - kaimo, ir tai ne iš didžiųjų. Taip buvus, rodo ir pats vardas - Kretingsodis bei išlikęs nedidelis senkapis. Tai tik senajai Kretingos piliai priklausiusi soda (kaimas). Dar kitų buvo manoma, kad Kretingos medinė pilis galėjusi stovėti Akmenos dešiniajame krante, Palangos ir Klaipėdos gatvių sankryžoje, kur yra kiek aukštesnė vieta. Tačiau, rekonstruojant šią sankryžą nepastebėta nei kultūrinio sluoksnio, nei kitų žymių, rodančių, kad čia galėjo stovėti XIII a. viduryje Kretingos pilis.

Pietinė Kretingos miesto dalis ribojasi su buvusio klaipėdos krašto Egliškių kaimu. Šiame kaime, abipus Šaltupio, yra I tūkstantmečio iki Kristaus pilkapių. Šaltupio dešiniajame krante, šalia 1969 m. kasineto pilkapio 3, nuo jo į šiaurę esančio karjero rytinėje dalyje, apie 2 ha plote yra buvusi sena gyvenvietė, kurios beišliko tik rytinis pakraštys. Iš čia aptikti ūkininkų duobių inventorius matyti, kad gyvenvietė XIII amžiuje sudeginta. Vienoje ūkinėje duobėje rasti fragmentai nedidelių tiglių metalui lydyti. Tai rodo, kad čia gyveno ir dirbo metalo liejikai, juvelyrai. Mažuose žemdirbių kaimeliuose tokiais amatais niekas neužsiimdavo.

Nuo šios gyvenvietės, apie 300 m į pietus yra apie 1 ha plotą apimantis III-XIII a. Andulių kapinynas, kurį XIX a. pab. ir XX a. pradžioje kasinėjo vokiečių archeologai 4. Tikslji jo vieta buvo pamiršta. Kapinynas vėl atsektas 1958 m. 1972 m. kapinyną perkirto dujotiekio trasa, 80 m ilgio tranšėjos dalyje buvo pastebėta apie 20-25 ekskavatoriaus suardyti kapai. Kai kurie kapai išsiskiria labai turtingomis, puošniomis įkapėmis. Tai dviašmeniai kalavijai, durklai, kovos ir darbo peiliai, antkaklės, apyrankės, sagės ir kiti papuošalai. Pagal šiuos radinius matyti, kad suardytieji kapai yra daugiausia iš IX-XIII a. Daugumas mirusiųjų laidoti sudeginti, bet įkapės daugiausiai sudėtos nedegintos. Tačiau pasitaiko kapų, kur su sudegusiais kaulais palaidoti ir apdegę daiktai.

Tarp suardytyų sudegintų mirusiųjų kapų buvo vienas labai turtingas griautinis kapas, kuris pagal įkapes datuotinas XI a. Iš įkapių šiame kape buvo išlikusios dvi plonos rombinio pjūvio vielos antkaklės užkeičiamais galais. Ant dešiniojos rankos dilbio kaulo buvo 7 įvairaus profilio apyrankės, o juosmens-dubens srityje gulėjo 52 cm ilgio kovos peilis-durklas ažuoline rankena, storos odos makštyse. Makštys rankenos ir ašmenų srityje apkaustytos vario plokštelėmis, kurios puošniai ornamentuotos. Likusi makštų dalis puošta tik iš išorinės pusės.

Po XIII a. šiame kapinyne nebelaidota. Matyti, sunaikinus pilį ir gyvenvietes apie ją, nebebuvo čia gyventojų. Prie tokio stambaus ir įkapėmis turtingo kapinyno turėjo būti viena didelė arba keletas mažesnių turtingų gyvenviečių, pavaldžių vienai piliai, kuri stovėjo apie 150 m į pietus nuo kapinyno, prie Kapupio. Jos vietoje išliko piliakalnis.

Šis piliakalnis įrengtas gana vėlai, galbūt apie XIII a. pradžią. Jam įrengti pasinaudota smailaus trikampio formos kalva Akmenos ir Kapupio santakoje. Šoniniai jos šlaitai status ir aukšti, o vakariniame gale esąs smailas ir nuolaidus kalvos galas buvo atkirstas 7-11 m gylio ir apie 40 m pločio (viršuje) perkasu. Tuo tarpu rytuose, nuo aukštumų pusės, buvo supiltas apie 70 m ilgio išlenktas pylimas. Už pylimo, iš vakarų pusės, liko gerai apsaugotas 2300 kv. m dydžio pilies kaimas. Šiuo metu pilies pylimas labai apnykęs, beturi vos apie 1,5 aukščio. Tačiau 1965 m. iškasus tris 0,6x1,5 m dydžio šurfus piliakalnio aikštėje - kieme ir pylime, paaiškėjo, kad kieme kultūrinio sluoksnio beveik nėra. Tuo tarpu pylimas supiltas iš dviejų kartų. Pirmojo pylimo aukštis buvęs apie 1,5 m. Jo paviršiuje gausu degėsių.

Virš pirmojo pylimo po pilies sudegimo buvo supiltas storas žemių sluoksnis. Sprendžiant iš nuskleistos žemės, pylimas galėjo būti paaukštintas dar bent 2 m, ir jo aukštis galėjo siekti apie 3-3,5 m. Pylimui paaukštinti žemė buvo panaudota iš pilies kiemo po gaisro, nes ji ištiesai sumaišyta su degėsiais. Taip buvo išvalytas pilies kiemas naujoms statyboms ir paaukštintas, sutvirtintas pylimas. Kasant perkasą, kuris atskyrė kalvos vakarinį smaigalį, iš jo buvo išimta apie 6400 kub. m žemių, kurių dalis supilta apie 80 m į šiaurę nuo piliakalnio. Čia Akmenos atslaitėje yra apie 1,5 m aukščio supilta kalvelė, kurioje vėliau vietiniai evangelikai turėjo savo kapines. Jos buvo naudojamos iki 1950 m.

Likęs už šio griovio kalvos smaigalys vadinamas Perkūnkalniu ir paprastai buvo laikomas Andulių piliakalniu. Tačiau jis neturi jokios aikštelės, nėra ir jos nuslinkimo žymių. Nėra čia ir kultūrinio sluoksnio. Vargiai jis galėjo būti naudojamas ir bet kokioms apėigoms, nes nuo pilies pusės jis labai status, o siauroje ir smailoje viršūnėje sunku išsitiesti ir keliolikai žmonių. Šį bevardį Kapupio esantį piliakalnį reikėtų pavadinti buvusiuoju vardu - Kretėnų arba Kretingos, nes tik čia galėjo stovėti 1263 m. sunaikinta Kretingos pilis. Šis piliakalnis geriausiai atitinka žinias, kurias turime apie buvusią Kretingos pilį: jo atstumas nuo Klaipėdos pilies yra apie "geras tris mylias"; pylimo likučių žvalgymas rodo, kad čia stovėjusi pilis buvo deginta du kartus; šalia pilies buvo stambios gyvenvietės, kurių egzistavimą patvirtina ir šalia esąs didelis kapinynas. Dabar piliakalnis yra Žalgirio apylinkės savivaldybei perduotoje teritorijoje ir saugomas kaip respublikinės reikšmės archeologijos paminklas.

Kretinga, 1974 m.

1 Ditlebs von Alnpeke, Livlandische Reimechronik, 6963-7058.

2 V. Pašuta, Lietuvos valstybės susidarymas, Vilnius, 1972, p. 317

3 E. Danilaitė, Egliškių (Kretingos raj.) pilkapių tyrinėjimai 1969 metais. - Archeologiniai ir retnografiniai tyrinėjimai Lietuvoje 1968 ir 1969 m., Vilnius, 1970, p. 39-43.

4 P. Kulikauskas, R. Kulikauskienė, A. Tautavičius. Lietuvos archeologijos bruožai, Vilnius 1961, p. 531, 550.

Vladas Daugudis

Imbarės archeologijos paminklai ir jų tyrinėjimai

Baltijos jūros pakraščiai, tarp jų ir mūsų respublikos pajūrys, esant patogioms žmonėms gyventi sąlygoms, buvo tankiai apgyvendinti jau nuo akmens amžiaus laikų. Apie tai byloja daugybė išlikusių įvairių archeologijos paminklų. Įdomių paminklų yra Imbarės kaimo (Kretingos raj., Imbarės apyl.) laukuose. Čia stūkso vienas stambesnių vakarų Žemaitijos piliakalnių. Netoli jo yra 2 senovės kapinynai, ir bent 4 pagonybės laikų kulto apeigų vietos. Dalį šių paminklų įvairiu laiku tyrinėjo archeologai. Iki šiol plačiau tyrinėtas piliakalnis bei jo papėdėse buvusi senoji gyvenvietė.

Piliakalnis ir jo gyvenvietė. Imbarės piliakalnis yra apie 3 km į pietus nuo Salantų miesto; kairiajame Salanto upės krante. Jis įrengtas upės kranto aukštumos kyšulyje, kurį iš pietų ir vakarų juosia Salanto, iš rytų - gilūs Pilsupio upelių slėniai. Tiksliai šiaurės pusėje piliakalnis susisiečia su likusia aukštumos dalimi. Piliakalnio šlaitai statūs, viršuje išlyginti. Jų aukštis siekia 20 m. Aikštelė pailga Š-P kryptimi, skersiniu pylimu padalinta į 2 nelygias dalis. Didesnioji, šiaurinė aikštelės dalis - netaisyklingo keturkampio formos, 56 m ilgio, 40 m pločio šiauriniame ir 35 m pločio pietiniame gale. Aikštelės pietinė dalis 20x35 m dydžio. Aikštelę dalijančio pylimo ilgis 35 m, aukštis - 1,8 m, plotis prie pagrindo - apie 20 m. Pylimo šiaurinėje papėdėje yra 6x8 m dydžio vandens rezervuaro vieta.

Piliakalnio aikštelės šiauriniame gale nuo aukštumos pusės supiltas galingas pylimas. Jo aukštis nuo aikštelės pusės 4,5 m, o nuo aukštumos - iki 8 m. Už pylimo buvo dabar jau užslinkęs apie 20 m ilgio griovys, už kurio - dar vienas, žemas ir nuskleistas gynybinis pylimas. Aikštelės pietiniame ir vakariniame pakraščiuose išlikusio pylimo aukštis 1,2-1,5 m. Pietrytiniame krašte, kur piliakalnį saugo gana status šlaitas, pylimo nepastebėta.

Piliakalnio vakarinėje pašlaitėje ir į pietryčius nuo jo, už Pilsupio upelio slėnio esančioje aukštumoje išlikę senosios gyvenvietės kultūriniai sluoksniai.

Tokiu būdu, aprašytasis piliakalnis kartu su senovės gyvenvietė apima apie 4 ha plotą.

Imbarės piliakalnis žinomas nuo seno. Dar XIX a. pabaigoje jis buvo įrašytas į tuometinio Vilniaus Senienų muziejaus vedėjo F.Pokrovskio sudarytą ir 1899 m. Vilniuje išleistą Kauno gubernijos archeologinį žemėlapi. Taip pat jis pateko į P.Tarasenos sudarytą ir 1928 m. Kaune išleistą Lietuvos archeologinį žemėlapi. Piliakalnis paminėtas M. Valančiaus bei kitų istorikų darbuose.

1898 m. piliakalnį bandė kasinėti senienų mėgėjas J.Žiogas. Smulkesnių duomenų apie jo darbus bei surinktus radinius neišliko. Tiksliai žinoma, kad jis, iškasęs keliose piliakalnio vietose nedideles duobes ir aptikęs jose akmenų grindinius, darbą nutraukė.

Platesnius ir sistemingesnius piliakalnio ir jo gyvenvietės archeologinius kasinėjimus 1969 (kartu su Lietuvos Kultūros ministerijos Mokslinė metodine paminklų apsaugos taryba), 1978-1982, 1984, 1985, 1987 metais vykdė Lietuvos Mokslų Akademijos Istorijos instituto archeologinė ekspedicija (vadovas - V.Daugudis). Per tą laiką piliakalnyje ištirtas 480 kv.m, rytinėje gyvenvietės dalyje - 115 kv.m, vakarinėje - 535 kv.m plotas (pav.1), aptiktas 0,3-2 m storio kultūrinis sluoksnis, kuriame rasta medinių statinių liekanų, akmeninių, metalinių, molinių, gintarinių dirbinių, gyvulių kaulų, suanglėjusių grūdų. Dalis tyrinėjimų metu sukauptos medžiagos buvo skelbta.

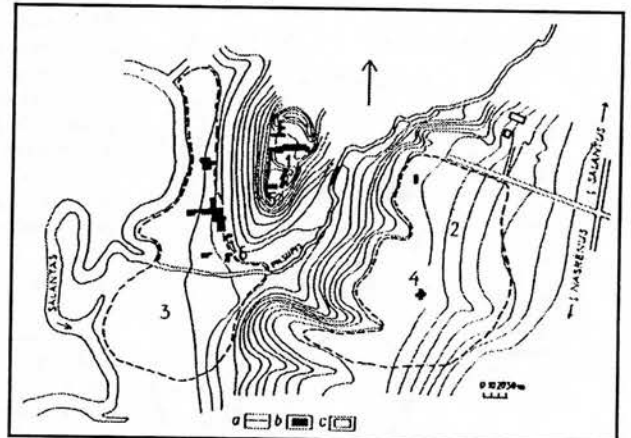
Anksčiausiai žmonės apsigyveno piliakalnio aikštelės pietinėje dalyje. Jos vakariniame pakraštyje rasti nesudėtingos konstrukcijos gynybinės sienos ir ilgo, primityvios stulpinės konstrukcijos pastato pėdsakai. Siena sudaryta iš dviejų lygiagrečių, vertikaliai į žemę įkaltų 15-20 cm storio stulpelių eilių. Atstumas tarp eilių 0,5-0,7 m, o tarpai tarp stulpelių - 0,5 - 1 m. Prie stulpaviečių aptikta nedidelių degusio molio tinko gabalėlių. Matyt, tarpai tarp stulpelių kiekvienoje eilėje buvo užpildyti horizontaliai krautais panašaus storio rąsteliais ir apkrėsti moliu. Konstrukcijos atžvilgiu panašių sienų likučių rasta ir kai kurių rytų Lietuvos ir Latvijos piliakalnių (Norkūnai, Utenos raj.; Nevieriškė, Švenčionių raj. Sokiškės, Ignalinos raj.) I tūkstantmečio pr.m.e. pirmosios pusės sluoksniuose. Tiksliai čia sienų stulpeliai kartais buvę kiek plonesni (8-15 cm), o nuotoliai tarp jų mažesni (6-13 cm). Dėl to manoma, kad pastarųjų sienos daugeliu atvejų buvusios išpintos storesnėmis medžių šakomis. Greičiausiai tam pačiam laikotarpiui (I tūkstantmečio pr.m.e. I pusei) priklauso ir aprašytieji Imbarės piliakalnio įtvirtinimai.

Minėtas stulpinės konstrukcijos pastatas aptiktas gynybinės sienos vidinėje pusėje. Tai buvo apie 3x3 m dydžio viena geriau išlikusi patalpa. Prie jos šliejosi kita patalpa, kuri tebėra neištirta. Todėl lieka neaiškus pastato ilgis ir patalpų skaičius. Pastato sienos padarytos iš 4-15 cm storio stulpelių, kurie, daugiausia poromis, sukalti statmenai į žemę 20-30 cm atstumu vienas nuo kito. Jo patalpų sandūrose stovėjo tvirtesni, 15-20 cm storio stulpeliai. Pastato sienų vietoje aptikti 10-15 cm pločio ir 20-30 cm gylio grioveliai, kuriuose rasta nedidelių apdegusio molio tinko gabalėlių ir smulkių anglių. Visa tai rodo, kad sienos buvo išpintos storesniais virbais ir apkrėstos moliu, o jų pagrindas 20-30 cm įleistas į žemę tam, kad pastate būtų šilčiau ir sausiau.

Pastate, daugiausia prie patalpų rytinių pakraščių, aptikti 4 židiniai. Jie įrengti 0,5-0,8 m skersmens ir 0,3-0,4 m gylio smailiadugnėse duobėse, kuriose aptikta smulkių degusių ir apdegusių akmenėlių. Židinių išsidėstymas bei juos užpildžiusių žemių sudėtis rodo, kad jie buvo naudojami skirtingu metu. Panašu, kad šis pastatas stovėjo ilgą laiką ir ne kartą buvo remontuojamas. Pastate, daugiausia netoli židinių, rasta nedidelių titnago nuoskalų, lipdytų, silpnai išdegtų puodų šukių lygiu ir šiurkščiu paviršiumi. Puodai buvę iki 20-25 cm aukščio, mažai profiliuoti, su 18-20 cm skersmens anga. Jų sienelėse pastebėta nemažai stambokų grūsto akmens grūdėlių. Manau, kad tam pačiam laikotarpiui priklauso ir vėlesniuose suardytuose kultūrinio sluoksnio horizontuose rasti 2 akmeniniai kapliai, akmeninis įtvirtinamasis kirvis, titnaginis peiliukas bei lipdytų puodų šukės neryškiai brūkšniuotu paviršiumi.

Panašių į aprašytąjį pastatų aptikta ir kitose respublikos vietose, kur tyrinėtose akmens ir žalvario amžiaus gyvenvietės bei ankstyvieji piliakalniai, dažniausiai datuojami I tūkstantmečio pr.m.e. I puse. Sprendžiant iš radinių, tam pačiam laikotarpiui turėtų priklausyti ir aprašytasis Imbarės piliakalnio pastatas.

Panašios, tik primityvesnės konstrukcijos pastatų 1969 m. aptikta ir piliakalnio vakarinėje pašlaitėje esančioje gyvenvietėje. Manoma, kad juose gyveno senovės žmonės akmens amžiuje, kai piliakalnyje dar nebuvo gyvenama. Vėlesnių, taip pat ilgų, bet jau tvirtesnės stulpinės konstrukcijos pastato pėdsakų aptikta piliakalnio aikštelės pietinės dalies šiauriniame pakraštyje. Pastatas stovėjo apie 30 cm gylio ir 3 m pločio įdubime. Jo plotis kartu su sienomis siekia 4 m. Pastato viduje rasti 3 nevienalaikiai židiniai, įrengti 0,5x0,6 - 0,6x0,8 m dydžio ir 20-40 cm gylio smailiadugnėse duobėse. Židinių šonai bei dugnai buvo išgrįsti nedideliais



Imbarės archeologijos paminklų situacijos schema:
1 - piliakalnis, 2,3 - senovės gyvenvietės, 4, 5, 6 - aklavietės,
a) senovės gyvenviečių ribos, b - gyvenvietės plotis, c - esami pastatai.

akmenimis (gal dėl to, kad ši vieta šaltiniuota?). Kai kuriuose židiniuose bei prie jų aptikti 2 skritulio formos smailtainio akmenų verpstukai, 3 Djakovo tipo moliniai svareliai, keletas nedidelių titnago nuoskalų bei lipdytų puodų šukių lygiu ir neryškiai brūkšniuotu paviršiumi. Remiantis radiniais minėtą pastatą galima datuoti I tūkstantmečio pr. m. e. pabaiga ar mūsų eros pradžia. Esami duomenys dar neleidžia nustatyti pastato ilgį ir patalpų skaičių. Galima pasakyti tik tiek, kad tokie pastatai būdingi tai baltų genčių apgyvendintai teritorijai, kurioje piliakalnio aikštelės būdavo apjuosiamos iš visų arba tik kelių pusių.

I tūkstantmečio pr. m. e. pabaigoje šalia piliakalnio pradėjo kurtis sodybos. Visų pirma - į rytus nuo piliakalnio, už Pilsupio upelio slėnio esančios aukštumos vakariniame, sausesniame pakraštyje (pav. 1). 1979 m. šioje vietoje aptiktas iki 30 cm storio gerokai apardytas kultūrinis sluoksnis. Jo apatiniame horizonte rastos antžeminių tvirtesnių stulpinės konstrukcijos pastatų liekanos. Gyvenamuose pastatuose buvo įrengti 30 cm skersmens ir 20-30 cm gylio smailiadugnėse duobėse židiniai. Pastatuose bei jų aplinkoje rasta keletas lipdytų puodų šukių lygiu paviršiumi. Puodai išdegti silpnokai, mažai profiliuoti. Jų molyje yra nemažai stambokų grūsto akmenų grūdelių.

Prie piliakalnių besikuriančių minėto laikotarpio gyvenviečių Lietuvoje iki šiol aptikta nedaug. Dauguma jų koncentruojasi vakarų ir pietų Lietuvoje, t. y. vakarų baltų gyventose srityse. Jos buvo arčiau stambesnių tuometinių prekybos kelių, todėl čia jaučiama stipresnė Vidurio ir Vakarų Europoje tuomet vyraavusių kultūrų (ypač Romos) įtaka. Šis kontaktas turėjo atsispindėti ne tik medžiaginės kultūros, bet ir socialinių santykių raidoje. Galimas dalykas, kad pajūryje gyvenusių baltų gentyse jau tada buvo prasidėjęs pirmąsias bendruomeninės santvarkos irimas.

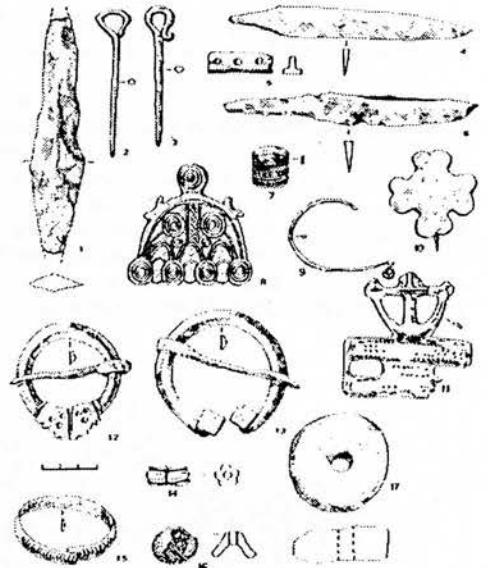
Apie III-IV m. e. a. piliakalnio aikštelės pietinės dalies šiauriniame pakraštyje supiltas 1,5-2 m aukščio pylimas, kurio viršuje buvo pastatyta apie 2 m pločio medinė gynybinė siena. Pylimo pagrindas sutvirtintas stambokais (20x30x40 - 30x25x50 cm) akmenimis. Panašiai akmenimis sutvirtintų to paties laikotarpio pylimų daugiausia iki šiol aptikta vakarų Lietuvos (Apuolės, Mosėdžio, Skuodo raj., Įpilties, Kurmaičių, Kretingos raj.; Renavo, Mažeikių raj.) bei Kaliningrado srities piliakalniuose. Tai rodo, kad toks pylimų tvirtinimo būdas buvo labiau būdingas vakarų baltų gentims.

Apie I m. e. tūkstantčio vidurį panašiais įtvirtinimais buvo apjuosta ir aikštelės šiaurinė dalis, kurioje iki tol buvo neįtvirtintas papilys. Joje aptikta antžeminių keturkampio plano tvirtesnių stulpinės konstrukcijos pastatų pėdsakų su židiniais, įrengtais 0,5-0,8 m skersmens ir 0,5-0,7 m gylio smailiadugnėse duobėse. Netoli jų rasta keletas geležinių peilių dalių, ietigaliu profiliuotos plunksnos dalis, moters galvos papuošalo-apgalvio-žalvarinis skirstiklis ir keliolika lipdytų puodų šukių lygiu ir grublėtu paviršiumi (pav. 2:1;5) Imbarės piliakalnyje rasti dirbiniai leidžia manyti, kad dalis minėtų pastatų galėjo būti naudojama ir V-VI m. e. a., kai piliakalnio aikštelės šiaurinė dalis jau buvo paversta įtvirtintu, pradžioje dar gyvenamu, priešpiliu.

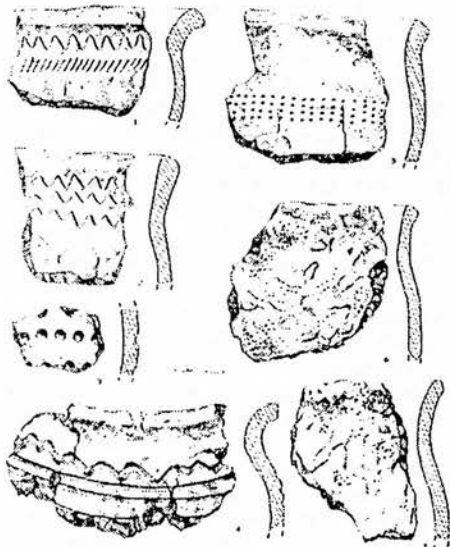
Apie III-IV a. žymiai padidėjo ir piliakalnio gyvenvietės plotas. Dabar ji koncentravosi piliakalnio vakarinėje pašlaitėje palei Salanto upę. Nuo III-IV a. iki VII-VIII a. joje stovėjo antžeminių tvirtesnių stulpinės konstrukcijos keturkampio plano pastatai, kuriuose buvo analogiški anksčiau aprašytiems židiniai, įrengti jau 1-1,3 m skersmens ir 0,5-0,7 m gylio duobėse. Kai kuriuose židiniuose rasta vidutinio dydžio, neretai apdegusių akmenų ir lipdytų puodų šukių lygiu bei grublėtu paviršiumi. Pastatuose bei jų aplinkoje surinkta geležinių peilių, ylių, žalvarinių papuošalų, akmeninių įvairios formos galastuvų, molinių bei kalkakmenio verpstukų, lipdytų puodų šukių lygiu bei grublėtu paviršiumi, degusio molio tinko gabalų, nedaug naminių bei medžiojamų gyvulių kaulų (pav. 2:4, 9, 15; pav. 3:5, 6)

Geležiniai dirbiniai buvo gaminami iš vietos baltų rūdos. Tai patvirtina gyvenvietėje aptiktosios geležies rūdai tirpinti krosnelės liekanos. Krosnelės skersmuo apie 2 m, o jo viduje esančios šachtos skersmuo - 0,5 m. Šachtos pakraščiai buvo apdėti nedideliais akmenukais, sulipdytais moliu.

Archeologinių kasinėjimų duomenys rodo, kad jau pirmaisiais mūsų eros amžiais Imbarės piliakalnyje



Imbarės piliakalnyje rasti dirbiniai



Imbarės piliakalnio keramikos fragmentas.

stovėjo įtvirtinta medinė pilis, prie kurios nuo I m. e. tūkstantmečio vidurio buvo prijungtas įtvirtintas priešpilis. Prie pilies buvo net 2 papiliai: vienas - į šiaurės rytus nuo jos, už Pilsupio upelio slėnio esančioje aukštumoje, kitas - vakarinėje piliakalnio papėdėje. I tūkstantmečio pabaigoje ir II tūkstantmečio pradžioje pilis buvo dar labiau įtvirtinta ir praplėsta. Tuomet aikštelės šiaurinį pakraštį juosiantis pylimas nuo lengviau prieinamos aukštumos pusės paaukštinamas iki 8 m aukščio. Ant jo pastatoma dviguba 2 m pločio medinė gynybinė siena. Pylimo vidinėje pusėje aikštelės pakraščiuose stovėjo gynybinės - ūkinės paskirties ilgas, kazematų tipo statinys, suskirstytas į visą eilę atskirų, įvairaus dydžio patalpų. Matyt, jis buvo sujungtas su pylimo viršuje stovėjusia gynybine siena, kad, nepastebint priešui, ant jos galėtų patekti pilies gynėjai. Statinio plotas buvo nevienodas. Vakariame aikštelės pakraštyje, kur pylimas žemesnis, jis buvo 3-4 m, o šiauriniame, prie pylimo aukščiausios dalies - net 6-7 m pločio. Statinio vietoje aptikta įvairių geležinių peilių, ylių, ietigalių, apdegusių ir deformuotų žalvarinių apyrankių dalių, geležinė ir žalvarinė pasaginė bei žalvarinė lankinė laiptelinė segė, moliniai ir kalkakmenio verpstukai (pav. 2:6,11), žiestų puodų šukės (pav. 3:3,4), sudegusių gyvulių kauliukų, suanglėjusių rugių, kviečių, miežių, sorų, avižų, žirnių grūdų. Tarp grūdų rasta piktžolių bei dirvoninių augalų - vikio ir vijoklio - sėklų. Tai rodo, jog tuomet būta pūdyminės žemdirbystės. Sprendžiant iš rastų dirbinių, atrodo, kad minėtoje pilies dalyje buvo saugomas vertingiausias turtas. Joje, kaip labiausiai apsaugotoje, galėjo slėptis ir pilies valdovas su savo šeimyna ir svita.

Tyrinėjimų metu aptiktos dvejų pilies vartų vietos. Vieni vartai buvo pietrytiniame aikštelės pakraštyje, prie didžiojo pylimo pietinio galo. Pro juos į pilį įvažiuodavo nuo šiaurės rytuose esančios aukštumos pusės. Kiti vartai buvo aikštelės vakariniame pakraštyje. Pro juos į pilį buvo patenkama iš vakarinio papilio, buvusio prie Salanto upės. Abiejų vartų plotis apie 2 m. Jų sienas sudarė statmenai vienas greta kito į žemę įkasti 30-40 cm storio mediniai stulpai. Geriau išlikusių vakarinių vartų vietoje aptiktas akmenų grindinys, kurio pakraščiuose dėti stambesni (iki 20x15x30 cm dydžio) akmenys. Panašios konstrukcijos to paties laikotarpio vartų liekanos buvo rastos tyrinėjant Apuolės ir Įpilties piliakalnius. Be to, piliakalnio aikštelės pietiniame pakraštyje bei šlaite yra nemažas įdubimas: gal tai dar vienu į pilį vedusių vartų vieta. Pro juos būtų ejęs artimiausias kelias iš papilio rytinės gyvenvietės.

Vandeniui pilies gynėjai apsirūpindavo iš jos aikštelėje buvusio vandens telkinio, kurio liekanos tebėra piliakalnio šiaurinės aikštelės dalies pietiniame pakraštyje. Tokie vandens telkiniai žinomi ir kituose Lietuvos piliakalniuose. pvz.: Apuolės, Skuodo raj.; Bražuolės, Trakų raj. Iki šiol nuodugniau tyrinėtus tik Apuolės piliakalnio šulinius. Jį tiriant aptiktas 4x4,5 m dydžio medinis rentinys, o dugne - medinis kastuvas. Imbarės vandens telkinys dar netyrinėtus.

Apie tuo metu pajūrio baltų genčių pilyse buvusius vandens telkinius duomenų pateikia ir rašytiniai šaltiniai. Kryžiuočių kronikininkas Petras Dusburgietis, pasakodamas apie XII a. skalvių pilies prie Ragainės apgulimą, rašo, kad skalviai "... turėję viduryje pilies 20 žingsnių ilgio ir beveik tiek pat pločio žuvų tvenkinį, jame buvę tiek žuvies, kad jos pakako visiems apsiaustiesiems maitintis."

IX-XIII a. gerokai padidėjo pilies papiliai. Labiau išsiplėtė vakarinis, prie Salanto upės. Jis apėmė iki 200 m ilgio ir 50 m pločio žemės ruožą. Papiluose tuo metu gana tankiai stovėjo jau rėštiniai, daugiausia 4x4 m dydžio, pastatai. Gyvenamuose pastatuose buvo apie 1 kv.m dydžio iš akmenų krautos krosnys. Pastatuose ir šalia jų surinkta įvairių to meto dirbinių bei žiestų puodų šukių (pav. 2:7, 8, 10, 12, 13; 3:1, 2, 5).

Manoma, kad Imbarės pilis buvo sudeginta XIII amžiuje, kovų su kalavijuočiais metu. 1253 m. Imbarės vietovė minima Kuršo vyskupo ir Livonijos ordino magistro žemių dalybų akte. Ji atiteko Kuršo vyskupui. Dokumente nepasakyta, ar tuomet dar tebeegzistavo Imbarės pilis. 1983 m. piliakalnio gyvenvietės rytinėje dalyje pastebėta XIV-XVI a. datuojamų medinių pastatų liekanų. Tai rodo, kad sunaikinus Imbarės pilį, kiek vėliau minėtoje vietoje išaugo nedidelis kaimas. Matyt, čia ir reikia ieškoti Imbarės kaimo, vėliau nusikėlusio dėl mums nežinomų aplinkybių toliau į rytus, užuomazgų. XVI-XVII a. datuojamo medinio pastato liekanų aptikta ir piliakalnio aikštelės šiaurinėje dalyje. Jame buvusi iš puodyninių koklių pastatyta krosnis. Greičiausiai pastatas priklausė vietos dvarininkui.

Kapinytai. Imbarės kaimo laukuose yra 2 senovės kapinytai. Vienas jų įrengtas apie 700 m į pietus nuo piliakalnio esančioje Dvarlaukiu vadinamoje kalvoje, kurioje dar 1984 m. ariant buvo aptikta archeologinių radinių. 1885 ir 1886 m. kapinytą tyrinėjo T. Daugirdas. Jis aptiko 2 griautinius kapus su X-XI a. įkapėmis. Kito kapinyto vieta kol kas nelokalizuota. Žinoma, kad jį 1898 m. tyrinėjęs J. Žiogas nurodė, jog kapinytas esąs apie 100 m į rytus nuo piliakalnio, 1000 kv.m dydžio kalvoje. Kasinėdamas kapinytą J. Žiogas aptiko 33 X-XIII a. nedegintų mirusiųjų kapus.

Kulto vietos. Imbarės kaimo žemėse pavyko išaiškinti ir keletą senovės pagonių kulto paminklų. 1983 m. piliakalnio gyvenvietės rytinės dalies pietiniame pakraštyje prie nedidelės pelkės aptiktas 0,9x1,1x1,4 m dydžio mitologinis akmuo. Jo viršutinėje plokštumoje įgręžtos 75 duobutės, kurių skersmuo 3-6 cm, o gylis 0,5-2 cm. Manoma, kad duobutės buvo gręžiamos smailiais kietos rūšies akmenimis. Jos nevienodo dydžio ir gylio, todėl atrodo, kad yra nevienalaidės. Šalia šio akmens aptikta keletas panašaus dydžio, tačiau be jokių ženklų, akmenų, kurie, maždaug 4 m atstumu viens nuo kito buvo išsidėstę beveik ratu apie akmenį su duobutėmis. 1984 m. tyrinėjant minėto akmens aplinką, atidengtas apie 6x6 m dydžio ne visai taisyklingo apskritimo formos, skaldytais smulkiais (3x2x5 cm dydžio) akmenėliais išgrįstas plotas, kuriame pastebėta ir smulkių degėsių.

Antrasis, kiek didesnis akmuo su 55 panašiomis duobutėmis buvo apie 1 km į šiaurės rytus nuo piliakalnio, taip pat prie nedidelės pelkės. Šiuo metu jis yra prie J. Baltaro sodybos, o pirmasis akmuo greičiausiai buvo sunaikintas melioracijos darbų metu.

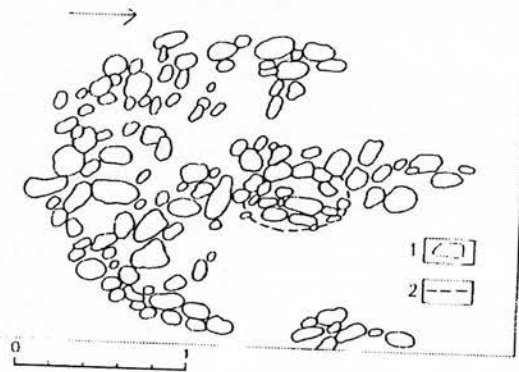
Akmens su panašiais ženklais daugiausiai paplitę vakariniuos ir šiauriniuose Lietuvos rajonuose. Jų iki šiol žinoma apie. Apskritai šios rūšies paminklai paplitę daugiausia šiaurinės Europos srityse. Jie žinomi Latvijoje, Estijoje, Suomijoje, Švedijoje, Vokietijoje, Anglijoje. Šiuose kraštuose jie datuojami I tūkstantmečiu pr. m. e. ir siejami su mirusiųjų kultu. Tad minėtieji Imbarės akmens datuoti I tūkstantmečio pr. m. e. pirmąja puse ir sietini su pirmaisiais piliakalnyje apsigyvenusiais žmonėmis.

Kiek vėlesnė kulto vieta aptikta 1982 m. tyrinėjant piliakalnio aikštelės pietinės dalies vakarinį pakraštį. Toje vietoje maždaug 1 m gylyje aptiktas pusapskritimo formos, apie 2 m skersmens grindinys (pav. 4) kurio šiaurinėje pusėje buvo 1,85 m ilgio ir 0,5 m pločio kyšulys. Ties kyšulio viduriu aptiktas 10x15 cm dydžio akmenimis apdėtas plotelis, tarsi ten stovėjusio medinio stulpo (stabo?) vieta. Šio grindinėlio kultūrinio sluoksnio horizonte aptikti daiktai (lipdytų puodų šukės lygiu ir šiurkščiu paviršiumi ir kt.) leidžia pastarąją kulto vietą datuoti pirmaisiais mūsų eros amžiais. Savo forma statinys primena Rytų Europos miškingosios juostos I m. e. tūkstantmečio gyvenvietėse aptinkamus kulto statinius.

1984 m. tyrinėjant pietvakarinę piliakalnio pašlaitę aptiktas dar vienas akmuo (pav. 1). Jis 0,8x1,2x1,4 m dydžio. Viena jo pusė lygiai nugludinta. Prie akmens rasta laužavietės pėdsakų bei apie 3x5x7 cm dydžio skaldytų akmenėlių, keletas lipdytų grublėtu paviršiumi ir žiestų puodų šukių. Ši kulto vieta datuojama I m. e. tūkstantmečio antrąja puse bei II tūkstantmečio pradžia.

Vėlyviausia pagonių kulto vieta buvusi 1,5 km į pietus nuo piliakalnio, Salanto upės kairiojo kranto slėnio šlaite, miške. Tai natūralus šaltinis, apie kurį susidariusi klampynė. Prie jos yra keletas stambokų akmenų, auga keli šimtamečiai ąžuolai. Vietos gyventojai pasakoja, kad senovėje toje vietoje nuskendę karalaitės rūmai. Nors ši vieta netyrinėta, tačiau atrodo, kad ten, senovėje buvusio miško glūdumoje, tolokai nuo tais laikais apgyventų vietų, greičiausiai po oficialaus krikščionybės įvedimo Žemaitijoje (1413 m.) vietos gyventojai slapta atlikinėdavo pagoniško kulto apeigas.

Tyrinėjant įvairius Imbarės kaimo žemėje esančius archeologijos paminklus sukaupta nemažai vertingos archeologinės medžiagos, leidžiančios bent dalinai pažinti čia gyvenusių žmonių medžiaginės ir dvasinės kultūros raidą, jų santykius su artimesniais bei tolimesniais kaimynais beveik 3000 metų laiko tarpe. Nustatyta, kad Imbarėje gyveno vakarų baltams priklausę kuršiai. Tolimesni ir sistemingi šių apylinkių archeologiniai kasinėjimai galės tuos duomenis dar žymiai papildyti.



Aklavietė piliakalnio aikštelėje 1 - akmenys, 2 - medinio stulpo stovėjimo vieta

Julius Kanarskas

Andulių kapinynas 1988 metų tyrinėjimų duomenimis

Į pietus nuo Kretingos miesto, kairiajame Danės upės krante stūkso Andulių piliakalnis, ant kurio, kretingiško kraštotyri-
ninko Igno Jablonskio nuomone, stovėjusi XIII amžiaus rašytiniuose istorijos šaltiniuose minima Kretingos pilis 1.

Apie 100 metrų į šiaurę nuo piliakalnio yra plokštinis kapinynas, užimantis beveik 2 ha plotą. Turimais duomenimis mirusieji
jame laidoti II-XIII amžiais 2. II-VIII amžiuje mirusiuosius laidojo nesudegintus, o IX-XIII amžiais vyravo mirusiųjų deginimo
paprotys. II-VII amžių kapai buvę apjuosti iš akmenų krautais vainikais.

Kapinyną XIX a. pabaigoje - XX a. pradžioje tyrinėjo vokiečių archeologai A. Bezenbergeris, E. Florichas, A. Gotze. Didele
jo dalį perkasė žemės sklypo savininkas Martynas Blyžė, rastas senienas pardavinėjęs Berlyno muziejams. 1972 metais dalis
kapinyno sunaikinta tiesiant Kretingos-Palangos duotiekį. Tranšėjos pakraščiuose kraštotyri-
ninkas Ignas Jablonskis ištyrė 17 degintinių ir 1 griautinio kapo liekanas 3. 1988 metais kapinyną kasinėjo Kretingos muziejaus ir Kraštotyros draugijos rajono
skyriaus darbuotojai. Kapinyno vakarinėje dalyje iširtas 16,7 kv. m plotas, kuriame rasta 1 griautinis ir 21 degintinis XI-XIII
amžių kapas. 4 Ankstyviausiu laikomas griautinis berniuko kapas, datuojamas XI amžiumi. Jo duobė stačiakampio formos,

užapvalintais kampais, pailga V-R kryptimi, 198 m, ilgio, 60 cm pločio ir 119 cm gylio, užpilta
su degėsiomis maišytomis žemėmis. Mirusysis gulėjo aukštieilninkas, paguldytas skobtiniame
karste galva į vakarus. Jam virš galvos, kapo duobės kampuose buvo padėta po geriamąjį ragą
su žalvario apkalais. Prie mirusiojo kairiojo šono buvusios paguldytos 2 ietys. Išliko jų
geležiniai įmovinis ir įtvėriamasis ietigaliai bei ant įmovinio ietigalio buvusio medinio koto
galo užvyniota žalvario įvija. Ties juosmeniu rasta geležinio peilio geležtė ir ant žalvarinės
grandinėlės buvęs pakabintas skiltuvas, o ties šlaunimi - geležinis pjautuvas ir miniatiūrinis
skobtukas. Berniuko dešinę ranką puošė 2 žalvarinės apyrankės gyvuliniais galais, o ant
didžiojo piršto buvo užmautas žalvarinis įvijinis žiedas. Ant krūtinės po kaklu rasta puslankio
pavidalo žalvarinė plokštelė, kurios paviršius puoštas zigzago formos ornamentu. Mirusiojo
drabužiai buvę susegti 2 žalvarinėm pasaginėm segėm daugiakampiais galais. Dubens srityje
buvęs padėtas svyniotas odinis diržas su žalvarine sagtimi, apkalais, skirtikliu, papuoštas
prikniedintomis stačiakampio formos plokštelėmis. Žemiau dubens, ant mirusiojo kojų, šiek
tiek įstrižai kapo duobei, atsuktas smaigaliu į kojūgalį, gulėjo geležinis peilis odos makštyse
su medine rankena. Makštys puoštos žalvarine plokštele, kotas suveržtas žalvario viela. Peilis
nedidelis, 35 cm ilgio ir 2,0 cm pločio. Atrodo, kad jis buvęs naudojamas kaip kovos peilis.



Andulių kapinyno 1988
m. įkapių išdėstymo degin-
tinio kapo Nr. 11 puode-ar-
kobe.

Kapo duobės vakarinėje sienoje rasti į švarų, nemišytą su degėsiomis, molį įkasti žalvarinė
vytinė antkaklė bei po ja gulėjusios 2 apyrankės gyvuliniais galais, sunertos ant pasaginės
sagės aguoninėmis galvutėmis. Šių radinių paskirtis neaiški. Kasinėjimų metu iširti degintiniai kapai skirstomi į 3 grupes:
ankstyvuosius, vėlyvuosius ir vėlyvuosius degintinius kapus.

Ankstyvieji kapai datuojami XI a. pabaiga - XII a. pradžia. Rasti 5 tokie kapai (Nr. 18-22). Jiems buvusi iškasta viena, apie
4 metrus skersmens ir iki 115 cm gylio duobė, kurios dugną dengia 2-5 cm storio degėsių ir pelenų sluoksnis. Kasant duobę
nukasta dalis griautinio berniuko kapo Nr. 1. Kapai duobėje išsidėstę vienoje linijoje šiaurės-pietų kryptimi, išskyrus vieną kapą
(Nr. 22), buvusį į rytus nuo jų. Sprendžiant iš įkapių, kape Nr. 18 palaidotas vyras, kapuose Nr. 19, 21 - moterys, kape Nr. 22
- mergaitė, o kapas Nr. 20 buvo dvigubas - jame rastos įkaps būdingos ir moterų, ir vyrų kapams.

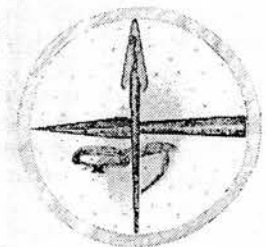
Kapų sudaro kompaktiški vienoje krūvelėje sudėti nedeginti papuošalai, ginklai, darbo įrankiai ir buities reikmenys bei tarp
jų, ypač krūvelės viduryje, suberti gausūs sudegintų žmonių kaulų stambūs fragmentai. Dalis įvijinių apyrankių sulaužyta į
smulkesnius fragmentus, o kai kurie papuošalai buvę svynioti į beržo tošį bei kailio skiautę. Iš įkapių paminėtinas vyro kape
Nr. 18 rastas 93 m, ilgio ir 4,5 cm pločio geležinis dviasmenis kalavijas. Jo rankenos skersinukai ir buoželė žalvariniai,
tuščiaviduriai, ornamentuoti. Buoželė žmogaus pusfigūrės pavidalo. Jos paviršiuje įrėžtos linijos, vaizduojančios žmogaus akis,
nosį ir burną. Prie kalavijo rastas žalvarinis makštų antgalis, puoštas stilizuotu augalų ir paukščių figūrėlių ornamentu. Iš kitų
įkapių paminėtini juostų audimo žalvariniai miniatiūriniai įrankiai ir ypač gausūs papuošalai: vytinės antkaklės, apyrankės
gyvuliniais galais, pasaginės segės storėjančiomis ir plėtėjančiomis daugiakampėmis bei aguoninėmis galvutėmis.

Šio kolektyvinio palaidojimo duobė užpilta su degėsiomis maišytomis žemėmis, kuriose pasitaikė degintinių kaulų pavienių
fragmentų bei sulaužytų dirbinių likučių. Vėlyvieji degintiniai kapai datuojami XII amžiumi. Jie įkasti į ankstyvųjų degintinių
kapų duobę. Kapų duobių skersmuo nuo 54 iki 102 cm, gylis - nuo 45 iki 100 cm. Jų kontūrai sunkiai pastebimi, apytikriai
atsekami pagal gausenį degėsių kiekį, degintinių kaulų ir įkapių išsidėstymą.

Iš 10 iširtų to laikotarpio kapų (Nr. 8-17), išsiskiria kapas urnoje (Nr. 11). Čia sudeginto mirusiojo kaulų fragmentai buvo
supilti į 27, 2 cm aukščio ir 25 cm pločio žiastą molinį puodą, ties kakleliu puošta paviršiuje įrėžtu zigzago pavidalo grioveliu,
o žemiau jo - 10 horizontalių griovelių. Kaulai sudarė apie 6,5 cm storio sluoksnį, ant kurio gulėjo geležinis įmovinis ietigalis
bei skersai ant jo padėtas įtvėriamasis ietigalis. Šalia jų rastas geležinis peiliukas, skiltuvas ir sulaužytos juostinės žalvarinės
apyrankės fragmentas. Kitas - apsidylęs ir deformuotas apyrankės fragmentas gulėjo puodo dugne, po kaulų sluoksniu. Puodas
stovėjo 80-82 cm skersmens ir 82 cm gylio duobėje. Tokio tipo kapai puoduose-urnose labiau būdingi prūsų gentims. Kituose
to laikotarpio kapuose sudeginto mirusiojo kaulų fragmentai buvo išbarstomi po visą kapo duobę. Kai kuriuose kapuose kaulų
daugiau duobės apačioje. Įkaps negausios. Daugiausiai randama keramikos fragmentų bei pavienių papuošalų arba jų
fragmentų.

Iš šių kapų išsiskyrė kapas Nr. 14, rastas 98 cm gylėje po sudegusios medienos stambių anglių sluoksniu. Jo duobė ryškiai
išsiskyrė su pelenais ir anglimi maišyta žeme. Vėlyvieji degintiniai kapai datuojami XIII amžiumi. Jų iširta 7 (Nr. 1-7). Kapų
duobės apie 47-60 cm skersmens arba 60x46-74x44 cm dydžio ovalo formos, dubens pavidalo skersinio pjūvio, nuo 35 iki 49
cm gylio. Tik kapas Nr. 2 rastas 71 cm gylėje. Šio laikotarpio kapų rasta tiek virš ankstyvųjų ir vėlyvesniųjų degintinių kapų,
tiek ir už kolektyvinio palaidojimo duobės ribų.

Vėlyvieji degintiniai kapai labiausiai sunaikinti ariant žemę. Išlikę tik 9-10 cm storio kapų duobių
dugnas. Duobių kontūrai išsiskyrė ryškiai juodos spalvos žeme, maišyta su degėsiomis ir pelenais. Smulkūs ir negausūs sudeginto mirusiojo kaulų fragmentai buvo išbarstomi po visą kapo duobę,
kurioje aptinkama ir pavienių sulaužytų bei ugnyje apsidylusių dirbinių fragmentų. 1988 metų
Andulių kapinyno kasinėjimai parodė, kad vakarinėje kapinyno dalyje XI-XIII amžiuje buvo
laidojama intensyviai ir tankiai, virš ankstesnių kapų kasant duobes vėlyvesniems kapams, tokiu būdu
netgi suardant ankstesnius palaidojimus. Vėlesniuose kapuose aptinkami tik jų fragmentai.



Degintinio kapo
Nr. 11 puodas-urna.

1 Jablonskis I. Kur stovėjo Kretingos pilis. - Leid.: Kraštotyra. Vilnius, 1975, Psl. 177-182.

2 Lietuvos archeologijos atlasas. T. 3. Vilnius, 1977. Psl. 21, Nr. 14.

3 Jablonskis I. Andulių-Kretingos senkapio radiniai. - Leid.: Archeologiniai ir etnografiniai tyrinėjimai Lietuvoje 1972
ir 1973 m., Vilnius, 1974.

4 Kanarskas J. Andulių (Žalgirio apyl., Kretingos raj.) plokštinio kapinyno 1988 metų archeologinių tyrinėjimų
ataskaita. Kretinga, 1989-1990. Mašinarštis.

Ankstyviausi rašytiniai šaltiniai Kretingos rajono istorijai pažinti

Svarbūs rašytiniai šaltiniai Kretingos ir jos apylinkių istorijai pažinti yra Livonijos aktų knyga (Livlaendisches Urkundenbuch) ir Livonijos ordino kronikos. Juose 1253 metais pirmą kartą paminėtos Imbarė, Impiltis, Kartena, Kretinga, Lazdininkai ir kitos vietovės, aprašomi jų padalijimai 1253 ir 1291 metais, Kretingos ir Impilties pilių sunaikinimas 1263 metais.

Šiam leidinyje pateikiama medžiaga iš istoriko A. Nezabitausko 1963 metais parušto rinkinio "Pajūrio žemaičių XIII-XIV amžiaus dokumentai", saugomo Kretingos muziejuje.

1. Kuršo vyskupo Heinricho 1253 m. balandžio mėn. 5 d. raštas dėl pietinio Kuršo žemių padalijimo.

Visiems Kristaustikintiesiems, pas kuriuos pateks šis raštas, mažųjų brolių (pranciškonų) ordino brolis H/einrichas/, Dievo malone, Kuršo vyskupas siunčia pasveikinimą gyvojo Dievo sūnuje. Teiktės jūs visi žinoti, kad mes su mylimaisiais Kristuje- vokiečių ordino magistru ir broliais - pasidalijome ligi šiol dar neapgyventą Kuršo žemes: būtent, šitokiu būdu padalijome į tris dalis Keklį, Duvzarą (Dvižarę), Mėguvą, Pilsotą ir tą žemę, kuri yra tarp Skrundos ir Žiemgalos. Ši yra pirmoji Keklio dalis: Gardai, Imbarė, Paminijės, Gegrėnai, Grūstė, Nevarėnai, Vytvytė, Dusai, Alsėdžiai, Lieplaukė (Liepiažemė), Eikasvė, Kartena, Žarėnai, Gargždai, Pregetvė. Iš Duvzarės: Birstelė, Pateicias, Peinis, Trečnė. Iš Mėguvos: Palanga, Maitynėlė, Kaukas, Virkštūninkai, Dupulčiai. Iš Pilsoto: Mutenė, Akytė (Ekečiai). Iš žemės tarp Skrundos ir Žiemgalos: Vaibenė, Venderė, Nevarė, Labaras su visais jų priklausiniais. Poiso (Pešų) pilies apylinkės: Tvertikiniai. Tai yra pirmoji dalis. Gandinga, Apuolė, Skuodas, Žasugala, Viešvienai, Pietvė, Medingėnai, Lekemė, Rietavas, Amelinga. Iš Duvzarės: Impiltis, Rukiaiva (Rucava), Papisa, Varžė, Virga. Iš Mėguvos: Nabargė, Lazdynė (Lazdininkai), Akmena (Kretingos upė) 1. Iš Pilsoto: Kalotė. Iš žemės tarp Skrundos ir Žiemgalos: Saldė, Uliva, Anzina, Celmė su visais jų priklausiniais. Poiso pilies apylinkės: Negelytė. Tai yra antroji dalis. Ilgė, Apušėnai, Gesalai, Mosėdis, Luoba, Notėnai, Kalnalis (Kalnažemė), Biržinėnai, Griežė, Viešetė, Spėnė, Duobėnai, Pilenė (Papilė), Remtė, Silkotas, Gelindėnai, Sekulmžemė, Babrungas. Iš Duvzarės: Luokė, Pretzelė, Damis. Iš Mėguvos: Matuva, Gaurenė su visais jų priklausiniais. Iš Pilsoto: Žardė su visais priklausiniais, išskyrus pievas, vieną, kuri vadinasi Drevenė (Drevera), ir antrąją pievą, kuri yra prie Minijos pagal kelią, einantį į Žardę. Gardė po kairiosios rankos ir, išskyrus tą mišką, kuris nusitęsęs palei tą kelią į dešinią šoną ligi tos vietos, kur suteka Minija ir Nemunas, jie palieka nepadalyti. Iš žemės tarp Skrudos ir Žiemgalos: Saksilė, Krevems, Medenmes su visais jų priklausiniais. Poiso pilies apylinkės: Suntelytė, Lasytė. Tai yra trečioji dalis. Be to lieka nepadalyti visi minėtųjų žemių ežerai (pelkės) ir upė, kuri vadinama Minija. O Dangė palieka nepadalyta nuo Nemuno 2 iki Mutenės pilies. Likusieji gi tų žemių upeliai yra tų ponų, per kurių žemes jie teka. Be to reikia žinoti, kad mes gera valia pasižadėjome minėtiesiems magistrui ir broliams, jog ligi artimiausios Mykolo šventės mes pasirinkime vieną iš minėtųjų dalių, jei tik nebūsime sutrukdyti kurios nors teisėtos kliūtės. O jei atsitiktų taip, kad mums reiktų išplaukti (į kitą kraštą) arba mes būtume kaip nors kitaip sutrukdyti teisėtai, tuo atsitikimu mes savo teise pavėsime kuriam nors kitam patikimam asmeniui, kad jis mūsų vietoje pasirinktų kurią nors vieną minėtąją dalį. Ir kurią dalį jis bepasirinktų, mes tai priimsim ir raštais patvirtinsime arba patvirtinsime tas amuo, kuriam mes pavėsime teisę padaryti aukščiau minėtąjį pasirinkimą. O jei tarp žemių ir žemių, tarp pilių apylinkių ir pilių apylinkių (seniųjų) išskiltų nesutarimai dėl jų ribų nustatymo, tai jos bus nustatytos vyresniųjų ir patikėtinųjų tų žemių, kur jos yra. Jei ir minėtieji vyresnieji dėl minėtųjų žemių ribų suabejotų arba negalėtų susitarti, tai broliai tą žemę, dėl kurios vyksta ginčas, padalys į tris dalis, iš kurių mes pasirinkime, kokią norėsime, o likusios dvi pasiliks broliams. Ir apgyvendintieji Keklio žemėje pasiliks valdžioje to, į kurio pusę jie bus kritę. O ta žemė, kuri vadinama Dugeneke, iki Bartuvos upės su savo priklausiniais iš visų pusių taip bus tarp mūsų sutvarkyta, kad tą žemę broliai padalys į tris dalis, iš kurių mes pasirinkime vieną, likusios dvi pasiliks broliams. Prie minėtųjų žemių prieinančios žvejybos upės ir grindiniai bus bendri mūsų ir brolių žmonėms. Ir jei reikės pastatyti arba pataisyti tiltą, jį turės pataisyti ir pastatyti tiltą, jį turės pataisyti ir pastatyti mūsų ir brolių žmonės. Be to, jei atsitiktų taip, kad brolių žmonės žvejojtų kur nors mūsų vandenyse, tada jie duos mums dešimtinę ir taip pat kitapus vertus mūsų žmonėms broliams, taip kad tose žvejybose niekas nebus atskirtas nuo savo paveldėjimo. Tai yra sudaryta Kuldingoje 1253 Viespaties metais balandžio mėn. nonos (5 d.), dalyvaujant ir tarpininkaujant mažųjų brolių (pranciškonų) ordino broliui Tomui, mūsų klebonui E., teutonų ordino broliams, Felino (Viljandžio) broliui Th., Vendeno (Kėsio) F., Sigevaldės (Siguldos) G., Kuldingos H., Klaipėdos pilies (Memelburgo) B. ir daugeliui kitų. To dalyko paliudijimui mes šį raštą įsakėme stipriausiai patvirtinti mūsų antspaudu. Duota aukščiau nurodytais metais ir diena.

(Šlt.: Livlaendisches Urkundenbuch. T. I. Reval, 1853. Psl. 327-329, dok. Nr. CCXLIX).

2. Kuršo vyskupo Heinricho 1253 m. balandžio mėn. raštas dėl Kretingos pilies srities padalijimo.

Mes, mažasis brolis (pranciškonas) brolis Heinrichas, Dievo malone, Kuršo vyskupas siunčiame (parašėme) visiems krikščionims pasveikinimą gyvojo Dievo sūnuje. Kaip mes esame anksčiau pastebėję, už tą gerą darbą, kurį yra atlikę, būdami mūsų tarnyboje, Veltūnas, jo brolis Reiginas, Tvirtinis ir Saveidis platindami šventąjį tikėjimą netikėlių tarpe, mes su mūsų mylimaisiais vokiečių ordino broliais amžinai atiduodame lėno teisėmis tam Veltūnui, Tvirtinui, Reiginui ir Saveidžiui ir jų palikuonims pusę Kretingos pilies srities taip, kad Kretingos pilis atitektų jų daliai, o mes ir broliai pasiliksime sau antrąją minėtosios pilies srities pusę, iš kurios broliams atiteks dvi dalys ir mums trečioji dalis. Po to mes tą trečiąją dalį, kuri mums anksčiau visiškai priklausė, palikome aukščiau minėtiesiems broliams kaip atpildą už ganyklas ir krūmokšnius, kuriuos jie paskyrė mūsų ir jų Klaipėdos pilies miesto labui, kaip tai visiškai aiškiai matyti iš griovių ir iš kryžių, kurie yra įrešti medžiuose, pradedant nuo Dangės upės ligi jūros, kad mums ir jų miestui iš ten galima būtų turėti naudos ir (vandens) patogumo. Tuo tarpu antroje Kretingos pilies srities dalyje mes norime sau pasilikti tai, kad mums priklauso pagal neįkeistas teises ir užsitarnavimus. Amžinajam ištikimui ir pastovumui mes šį raštą užantspaudavome sa vąja antspauda. Duota Klaipėdos pilyje tūkstantis du šimtai penkios dešimtys trečiaisiais mūsų viespaties metais balandžio mėnesį.

(Šlt.: Livlaendisches Urkundenbuch) T. I. Reval, 1853. Psl. 319-320, dok. Nr. CCXLVI).

3. Kuršo vyskupo Heinricho ir Livonijos ordino magistro Burchardo Von Hornhauseno 1258 m. liepos mėn. 27 d. raštas dėl Mutenės, Pešų, Eketės, Kretingos, Virkštūninkų, Palangos ir Kalotės pilių sričių žmonių pavedimo Klaipėdos Šv. Mikalojaus bažnyčiai

Vardan Jėzaus Kristaus, amen. Mes, mažųjų brolių (pranciškonų) ordino brolis Heinrichas, Dievo malone, Kuršo vyskupas, ir Livonijos ir Kuršo šv. Marijos vokiečių ordino provincialinis komturas brolis Burchardas von Hornhausenas, /siunčiame/ visiems Kristaustikintiesiems žemiau surašytųjų dalykų pranešimą. Kai iš gyvenimo vidurio iškeliu /į aną pasaulį/ žmonės, raštai pasilieka gyvi liudininkai, kurie perteikia palikuonims pirmąkų darbus. Tad krikščionių tikėjimo garbinimui praplatinti, išganytojo garbei ir šlovei mes, šv. Marijos vokiečių ordino brolių vieningu sutikimu ir dėkingu pritarimu ir kitų patikėtinųjų vyrų nutarimu, Jėzaus Kristaus malonės nulemiančiąją pagalbą, prie savo Klaipėdos pilies miesto taip nutarėme patvarkyti, kad šv. Mikalojaus bažnyčia iš esmės būtų su krikštu, laidojimu ir kitomis motininei bažnyčiai priklausančiomis teisėmis visada parapijinė arba motininė, kuri neturi būti skaičiuje tarpipijinių bažnyčių, dėl kurių patronato (globos) teisių, statant tą miestą, tarp mūsų pirma taip buvo nutarta, kad jei ten būtų pastatytos dvi arba trys motininės bažnyčios, kad vienos jų skyrimas turės priklausyti vyskupui ir kitos arba kitų dvių pasiūlyjimas /į bažnytines vietas/ broliams. Tačiau šios bažnyčios patronais (globėjais) visada bus vokiečių ordino broliai, į kurią, kai atsitiktų jai būti vakuojančiai, jie pasiūlys vyskupui paskirti arba savo ordino brolių kunigą arba kitą dvasininką, kurį jie atrastinkamą toms Dievo pareigoms atlikti. Ir ta bažnyčia turi visuose reikaluose priklausyti ir paklusti dieceziniam vyskupui, kaip diecezijoje įsteigtoji motininė bažnyčia, nepažeisdama

pačių tų brolių arba jų šeimos privilegijų ir laisvių, jei jai tektų toje bažnyčioje dažnai apsilankyti arba jai priklausyti. Šiai bažnyčiai priklausys šitų pilių sričių žmonės, kurios kalbos ir tautybės jis bebūtų: Mutenės dvi dalys, Poisas (Pešai), Eketė, Kretinga, Vikrkštininkai, Palanga ir Kalotė. Ir kad tai pasilikty nesunaikinta ir ateityje kas nors to negalėtų pakeisti arba sulaužyti, mes pasistengėme šį lakštą surašyti ir įsakėme jį patvirtinti liudininkų parašais ir mūsų antspaudų prikabinimu. O liudininkai yra šie: pirma komturai - Klaipėdos pilies brolis Bernhardas, Kuldigos pilies brolis Heinrichas; šie kunigai: Johanas iš Geilenhauseno, brolis Konradas, brolis Frovinas, Anktės (Aucės?) klebonas Heinrichas; šie broliai pasauliečiai: brolis Heinrichas, vadinamas Holtsatas, brolis Hermanas, Vartos vaitas, brolis Johanas von Einbekė, Ambuotės (Embūtės) vaitas, brolis Stephanas, Klaipėdos pilies vaitas, ir labai daug kitų. Sudaryta 1258 viešpaties metais rugpjūčio mėn. VI kalendose (liepos mėn. 27 d.).

(Šlt.: Livlaendisches Urkundenbuch. T.I. Reval, 1853. Psl. 416-417, dok. Nr. CCCXXIX).

4. Kuršo vyskupo Emundo 1290 m. gegužės mėn. 9 d. raštas dėl Klaipėdos malūno perleidimo Livonijos ordinui mainais už dalį Impilties pilies srities žemių.

Mes, teutonų namų brolių ordino brolis Emundas, Dievo malone, Kuršo vyskupas, klebonas brolis Johanas, dekanas brolis Dierichas (Teodorikas) ir to paties šventojo išpažinimo Kuršo bažnyčios visa kapitula, /siunčiame/ visiems šiuos raštus matysiantiems ir girdėsiantiems pasveikinimą viešpatyje. Tegu visi tie dabartiniai, tie būsimeji /žmonės/ žino, kad mes vieningu sutarimu, neverčiami laisva valia atsisakome nuo visų teisių ir pajamų, kurios mums priklausė arba galėjo priklausyti šalia Klaipėdos pilies pastatyta jame malūne; ir mes tą nuo visų ieškinių laisvą ir atleistą malūną perleidžiame Livonijos ir Kuršo žemių mūsų ordino magistrui broliui Haltui ir kitiems broliams, tačiau su taja sąlyga, kad minėtieji mūsų magistras ir broliai už tas mūsų teises ir pajamas, kurios mums tame malūne priklausė arba galėjo priklausyti, mums ir mūsų bažnyčiai paskirs amžinai valdyti Impilties pilies srityje esančios žemės aštuonis unkus (arklus) su visomis teisėmis ir įstatymais, kuriuos mums ir su laikinuoju ir ypatinguoju pelnu ir tame malūne nemo kamai sumals mums ir mūsų bažnyčios kanauninkams reikalingus javus be jokio mokesčio arba saiko, kurį žmonės vadina "mette", kol minėtoji bažnyčia nebus atskirta nuo mūsų minėtojo ordino ir ji būtų perleista ar perduota svetimiesiems, tada minėtosios bažnyčios malantieji turės sumokėti magistrui ir broliams aukščiau minėtąjį malimo mokesį, vis dėlto palikdami bažnyčiai nurodytusius aštuonis žemės unkus (arklus). Be to, nei mes, nei mūsų palikuonys niekad nesostysime jokio malūno tos upės vagoje, kuri tą malūną varo tarp Dangės ir Nemuno (Kuršių marių). Iš meilės ir nuoširdaus palankumo, kuriuos mes užtarnautai ir reiškiamė minėtiesiems mūsų magistrui ir broliams, kad jie būtų sušildyti dar didesnės meilės, kaip jie mus šildo, mes, neverčiami, laisvai, kaip aukščiau, atsisakome nuo visų pajamų ir mokesčių, kurie mums priklausė ir galėjo priklausyti toje aikštėje, kurioje dabar yra pastatyta tos pilies keturkampis mūras, taip, kad ta pilis mūro išorinėje pusėje visur gautų aštuonių žingsnių plotą apėjimo keliui, palie kant mums ten nepaliestas visas kitas dabar priklausančias arba ateityje priklausiančias teises. Tam dalykui amžinai atminti ir kad dėl jo ateityje nekiltų jokių abejonių, mes įsakėme priešio rašto pridėti savo ir savo bažnyčios antspaudas. Sudaryta ir išleista Rygoje 1290 viešpaties metais, gegužės mėn. VII idose (gegužės mėn. 9 d.).

(Šlt.: Livlaendisches Urkundenbuch. T.I. Reval, 1853. Psl. 662-663, dok. Nr. DXXXIII).

5. Klaipėdos komturio Gofrydo ir Klaipėdos Vaito Titmaro 1291 m. sausio mėn. 6 d. raštas dėl Pictinių Kuršių žemių padalijimo tarp Kuršo vyskupo ir jo kapitulos.

Mes, Klaipėdos komturas Gottfriedas ir ten pat vaitas Thitmaras, visiems šį raštą matysiantiems ir girdėsiantiems /siunčiame/ pasveikinimą gyvojo Dievo sūnuje. Visi šį raštą matysantieji tegu žino, kad mes, Kuršo bažnyčios pono vyskupo Emundo prašomi ir mūsų magistro brolio Halto įsakomi, pasiėmę su savimi su mumis Klaipėdoje gyvenančius, Kuršo bažnyčios įkurdintus savo brolius Bihavelancu (Pamariu), Keklį, Duvzarę (Dvizarę), Mėguvą ir Pilsotą, padalijome lygiai į tris dalis, kurių dvi atiteks vyskupui ir trečioji jo kanauninkams. Toje žemėje, kuri yra vadinama Bihavelancu, ši yra pirmoji dalis: Duvenekė ir Prūsiai su visais savo priklausiniais. Antroji dalis yra: Sinterė (Gintarė), Zakė, Karklė ir Barta su savo priklausiniais. Ši yra trečioji dalis: Razgė, Avezė, Gultovė ir Perkūnkavė, būtent, Livoje esanti sala, su visais jų priklausiniais. Toje žemėje, kuri vadinasi Keklis, ši yra pirmoji dalis: Ilzė (Ilgis), Kalnažemė, Remtenė, Galindėnai, Silkotė, Skulmžemė, Babrungas. Ši yra antroji dalis: Apušėnai, Notėnai, Luoba, Viešetė, Spernes ir Pilenė (Paplė) su visais savo priklausiniais. Tose žemėse, kurios vadinasi Duvzarė ir Mėguva, ši yra pirmoji dalis: Gaurenė (Gauris), Velimenė (Velėnė), Impiltje aštuonios unkos, kurios brolių buvo atiduotos vyskupijai kaip pakaitalas už Klaipėdos brolių malūną, ir pusė Precelės laučių su savo priklausiniais. Ši yra antroji dalis: antroji Precelės laučių su savo priklausiniais pusė, Matuva ir Vastė su savo priklausiniais. Ši yra trečioji dalis: Lokė (Lobė) ir Damessu visais savo priklausiniais. Toje žemėje, kuri vadinasi Pilsotas, ši yra pirmoji dalis: nuo Klaipėdos miesto gyvenimų keliu, kuriuo einama iš Poiso (Pešų) pilies į Žardės pilį, iš tos Piltyno pusės į kryžium paženklintus medžius šalia kelio ir į kitus ten padarytus ženklus, nuo tų ženklų tiesiai einant aukštyn į kryžium paženklintus medžius šalia kelio, kuriuo einama į Oktę ir į kitus ten pat padarytus ženklus, nuo tų ženklų tiesiai per mišką iki Lassiten kryžium paženklintų medžių ir taip toliau į Žardės upę. Ši yra antroji dalis: keliu, kuriuo einama iš Poiso į Žardę, iki padarytųjų ženklų per upę, kuri vadinasi Kretenė (Kretinga), nuo tų ženklų tiesiai einant aukštyn į Oktės kalną. Ši yra trečioji dalis: keliu, kuriuo einama iš Poiso į Žardę, toliau Žardės upės, ligi šventojo medžio, kuris yra vadinamas Ousė Verpė, ir nuo to šventojo medžio ligi vadinamojo Galmino kalno papėdės ir taip sugrįžtantį Žardės upę. Šios yra minėtųjų žemių dalys, kurios atiteks Kuršo bažnyčios kanauninkams: toje žemėje, kuri vadinasi Bihavelancas (Pamarys): Razgė, Avezė, Gultovė ir Perkūnkavė su visais jų priklausiniais. Toje žemėje, kuri vadinasi Keklis: Mosėdis, Gesalai, Duobėnai, Griežė ir Biržinėnai su visais savo priklausiniais. Tose žemėse, kurios vadinasi Duvzarė ir Mėguva: Lokė ir Damesu su savo priklausiniais. Toje žemėje, kuri vadinasi Pilsotas: arčiau esančioji prie Poiso pilies dalis, kuri nusitęsia nuo miesto gyvenimų keliu, kuriuo einama į Žardę nuo šios Piltyno pusės iki kryžium paženklintųjų medžių ir iki kitų ten padarytųjų šalia kelio ženklų; nuo jų tiesiai einant aukštyn į kryžium paženklintą medį šalia kelio, kuriuo einama į Oktę, ir į kitus ten esančius ženklus, nuo tų ženklų tiesiai per Lassiten mišką į kryžium paženklintus medžius, netoli nuo kelio, kuriuo iš Lassiten einama į Oktę ir taip toliau į Žardės upelį, kitas dvi minėtųjų žemių dalis palikus ponui vyskupui. Kas vyskupui atitenka iš Kretingos pilies srities, tai pasilieka nepadalyta. Trečioji Klaipėdos miesto dalis lieka nepadalyta. Žardės upelis lieka nepadalytas malūnams pastatyti ir užtvankoms padaryti. Didysis Oktės miškas bus bendras ponui vyskupui ir jo žmonėms, kanauninkams ir jų žmonėms kirsti malkoms ir medžioti. Tačiau ponas vyskupas savo dviejose dalyse ir kanauninkai savo trečiojoje dalyje kiek galėdami pasirūpins išarti dirvas. Tai, kas yra šioje vadinamojo Galmino kalno ir pilies pusėje iki Nemuno (Minijos) ir kas atitenka vyskupijai, tai pasilieka nepadalyta. Ta žemė, kuri vadinasi Samentie (Lamenana), kiek ji priklauso vyskupijai, paliks nepadalyta vyskupui ir kanauninkams. Kad šis padalijimas ir paskirstymas pasilikty tvirtas ir stiprus, mes pasistengėme šį raštą patvirtinti mūsų antspaudomis ir miesto antspauda. Prie šio mūsų padalijimo ir paskirstymo dalyvaavo tie, kurių pavardės yra šemiau parašytos (aukščiau parašytos), būtent, mūsų broliai, maršalas, išdininkas ir miesto tarybos vyresnieji nariai, minėtosios Kuršo bažnyčios vasalai: Adolfas, Hervikas, Florekinas ir labai daug kuršių. Tai yra sudaryta Klaipėdos pilyje 1291 viešpaties metais sausio mėn. idose (VIII idose).

(Šlt.: Livlaendisches Urkundenbuch. T.I. Reval, 1853. Psl. 672-674, dok. Nr. DXL).

6. Kretingos, Impilties ir Skalvių pilių sudėginimas 1263 metais.

Aš jums noriu papasakoti apie Kuršą, kaip ten sekėsi broliams (kala vijuočių riteriams, 3. Jie ten turėjo daug darbo su kovomis, bet Dievo valia mažai jį tai tekėpė dėmesio. Kuršiai turėjo gana daug pilių; kol juos išmušė iš tų pilių, ne vienam buvo sudaužyta galva. Nuo Dauguvos buvo padarytas ne vienas karo žygis į Kuršą. Ir jiems gana dažnai gerai pa vykdavo. Tokių valandėlių Kurše buvo ne viena diena. Klaipėda buvo pastatyta per toli nuo Livonijos, ir ji dažnai turėjo pasikliauti vien tik Dievo pagalba. Iš Estijos neateida jokios pagalbos. Ten turėjo būti pasunčiamas maistas, broliai (igula), ginklai ir arkliai. Tai kainavo ne vieną markę. Jie iš visų pusių buvo apsupti priešų, kurie dažnai padarydavo nuostolius. Jie gana dažnai jiems vėl atsikersydavo. Šiaip gyvenimas bėgo tai geriau, tai blogiau, kaip paprastai būna kovose, kur laimė padeda visuose reikaluose. Jie iš dalies ten josturėdavo ir Dievas jiems duodavo tai nuostolius, tai laimikus.

Per tris geras mylias 4 nuo jų buvo pilis, kuri vadinosi Kretenė (Kretinga), iš kurios jie (kretingiškieji) gana dažnai atjodavo prie Klaipėdos pilies vartų, norėdami pasikeisti ietimis (pasikauti su kalavijuočiais). Brolius tai labai erzindavo, kad šie pasidarė taip išdidūs. Ir jie sugalvojo padaryti karo žygį, kuris po pasitarimo ir buvo įvykdytas prieš Kretingą. Pats komtūras ten išvyko su vidutiniu brolių būriu ir mikliaisiais ginklininkais, tai yra tikra teisybė. Jie atjojo prie pilies, kuri buvo vadinama Kretene (Kretinga). Tiems, kurie buvo toje pilyje, buvo pikta, kad (kalavijuočiai) drįsta taip arti pas juos atjoti. Jie (kretingiškieji) ilgai nieko nebelaukė: įniršę pėsti ir raiti jie stipriai užpuolė brolių būrį. Broliai ėmė priešintis, bet netikėlių būrys buvo už juos stipresnis. Ką aš galiu dar daugiau apie tai papasakoti? Tada buvo užmuštas narsus karžygis, vardu Veltemas, kuris visada vyriškai kovodavo. Šalia jo gulėjo du nukauti broliai (kalavijuočiai). Likusieji kentėjo didelį vargą, bet dangaus Dievas jiems padėjo, ir jie vėl parkeliavo į Klaipėdą. Jie prarado savo gerųjų ginklininkų dalį. Tegu Dievas duoda jų sieloms laimę! Du broliai buvo paimti į nelaisvę. Apie jų likimą aš noriu čia papasakoti. Vienas iš jų buvo Klaipėdos komtūras, kuris dėl jų neapykantos nebeišliko gyvas, nes jie (kretingiškieji) pasodino jį ant laužo 5. Antrasis, brolis Konradas Viršingas, taip tas jaunikaitis buvo vadinamas, paskui buvo išmainytas.

Kai tas karo žygis taip buvo pasibaigęs, kaip aš čia esu papasakojęs, tie iš Kretenės (Kretingos) pasidarė išdidūs. Jie kalbėjo: "Dabar to stipriojo medžio šaknys apačioje yra pakastos. Mes pabandydime tuo labiau ir kitiems primesti savo valią." Broliai apie tai išgirdo, dėl to labai įniršo ir tuoj surengė karo žygį, kuriame Dievo valia noromis dalyvavo visi: turčiai ir vargšai. Ir taip iškelia visos jų pajėgos. Apsvarsčius/pakeliui/buvo palikti spąstai (kalavijuočių paslėpti ko votojai) ir pasiųsti į priekį raiteliai, kurie atjojo prie tos pilies vartų, kuri buvo vadinama Kretene (Kretinga). Kada apie tai sužinojo priešai, jie labai apsidžiaugė dėl brolių atvykimo. Šie juos (kalavijuočių raitelius) visus nusiuvijo ligi tos vietos, kur buvo paslėpti brolių ko votojai, kurie netikėtai išsoko iš savo slėptuvių. Kai jie tiek arti atvyko, jog pamatė tas slėptuves, jie skubėjo atgal į pilį. Broliai šoko juos vyti į Kretingos pilies tvirtovę, kur tie nuožmieji svečiai išžudė visus savo šeimininkus. Moterys ir vaikai kentėjo didelį vargą ir su kitais išvyko ten /į pražūtį/. Taip broliai atsilygino už tą laimikį, apie kurį jie buvo išgirdę besigiriant. Pas juos buvo atvykę svečiai, dėl kurių jie (kretingiškieji) mažą teturėjo malonumą. Visas jų turtas buvo išvežtas į Klaipėdą. Visi krikščionys buvo linksmi, kad Dievas juos ten buvo pasiuntęs. Ir ta pilis (1263 m. pavasarį) buvo sudeginta iki pat pamatų.

Netoli buvo ir kita pilis, vadinama Ampilė (Impiltis), kurios įgula taip pat pateko į rūpesčius ir tuoj pabėgo į Lietuvą. Nuo to laiko juos buvo galima dažnai matyti prie Klaipėdos, kur jie vykdė įvairius niokojimus. Ir broliai buvo priversti stipriai nuo jų gintis iš visų pusių. Jie ten daug darbo turėjo su ietimis ir kovomis ir retai tegalėjo nuo to atsitraukti, nes jie turėjo savo buveinę ten netoli prie netikėlių; ir jei Dievas savo jėga nebūtų prisidėjęs, tai jie ten nebūtų galėję pasilikti. Jei reikėtų aprašyti, kokių nuostabių dalykų ten buvo atsitikę, tai reikėtų pasižvalgius susirasti veršio odą. Ir jei man reikėtų tai tiksliai išreikšti (papasakoti), tai aš turėčiau gerai pagalvoti; mat jie yra padarę daug nuostabių dalykų skalvų žemėje, plėsdami ir degindami ir gana dažnai išguldę ne vieną narsų lietuvių kovotojų būrį, kurių ne mielai tebuvo galima išsižadėti namie. Klaipėda ilgą laiką buvo niokojama, ir ji vis dėlto Dievo padedama išgyveno visus vargus, per kuriuos žuvo ne vienas karžygis.

(Šlt.: Ditleb von Alnpeke. Livlaendische Reimchronik, 6951-7089, Scriptorum Rerum Livonicarum I, psl. 640-643).

7. Kretingos ir Impilties pilių sunaikinimas 1263 metais.

1261 metais (Livonijos ordino) magistras buvo brolis Verneris (von Breithausenas). Jo laikais Lietuvos karalius Mindaugas atkrito nuo tikėjimo 6. Netrukus tas karalius iš savo valstybės išvyko brolius ir visus krikščionis. Magistras gi su saviškiais sugriovė Kuršę dvi pilies, būtent, Kertenę (Kretingą) ir Ampilę (Impiltį), sudegindamas tas pilies ir ten surastuosius visus abiejų lyčių žmones.

(Šlt.: Hermani de Wartberge Chronicon Livoniae. - Scriptorum Rerum Prussicarum II, psl. 42-43).

Pastabos:

1 Dokumente kalbama apie vietoves, todėl vargu ar čia turima omeny Akmenos (originalė rašoma - Aggeminc) upė. Vėlesniuose savo tyrinėjimuose istorikas A. Nežabitauskas vietovę Aggeminc tapatina su dabartiniu Akmenalių kaimu, esančiu Darbėnų apylinkėje (Nežabitauskas A. Mėguva. Laikr.: Švyturys (Kret.). 1968. IV. 18 d.).

2 Turimos omeny Kuršių marios, kurias vokiečiai laikė Nemuno upės tąsa.

3 Kalavijuočiai paprastai vadinami 1202 metais Rygoje įkurto Kalavijuočių ordino riteriai. Po jo sutriuškinimo Saulės mūšyje (1236 m.), 1237 metais Ordinas buvo prijungtas prie Kryžiuočių ordino, tapo jo autonominė šaka ir pasivadino Livonijos ordinu. Jo riteriai paprastai vadinami Livonijos ordino riteriais, kartais - Livonijos kryžiuočiais.

4 Sprendžiant iš Lietuvos kelių aprašymų, padarytų kryžiuočių žvalgų XV amžiuje, to meto vokiška mylia sickė iki 10 kilometrų (Kraštas ir žmonės. Lietuvos geografiniai ir etnografiniai aprašymai (XIV-XIX a.). Vilnius, 1983).

5 Manoma, kad Klaipėdos komtūrą tokiu būdu kretingiškieji paaukojo savo dievams.

6 Tai atsitiko 1263 metais.

Įžangą ir pastabas parengė

Julius Kanarskas

Į Lazdininkų praeitį pažvelgus

Lazdininkai - sena gyvenvietė, esanti šalia kelio, nuo seno jungusio Lietuvą su pajūriu. Pirmą kartą rašytiniuose istorijos šaltiniuose Lazdininkų (Lasdine) vardas paminėtas 1253 m., Livonijos ordino riteriams užkariavus pietinių kuršių žemes. Tuo metu Lazdininkai priklausė Mėguvos žemei. Per gyvenvietę ėjo svarbus prekybos kelias iš Palangos į Žemaitiją.

Deja, rašytiniai šaltiniai neleidžia tiksliai nustatyti senųjų Lazdininkų vietos. Ją aptikti padėtų tik archeologiniai kasinėjimai.

Archeologams jau seniai žinomas Lazdininkų plokštinis kapinynas - senovės pagonių kapinės, esantis Kalnalaukiu vadinamoje kalvoje prie Darbos upės, į šiaurę nuo Lazdininkų malūno ir Darbėnų-Šventosios kelio.

Kapinyno teritorija ariama nuo XIX a. 1934-1936 m. joje savo sodybas pasistatė ūkininkai Petras Vaičekauskas ir Antanas Baužys. Kasant šulinius ir pamatus trobesiams buvo randama (ypač A. Baužo sklype) geležinių ir žalvarinių dirbinių.

Šiuo metu ant kapinyno stovi J. Milašienės (Baužytės) sodyba, užimanči apie 1,5 ha plotą, kuriame dirbant žemę teberandama įvairių senienų. Kapinyno pietvakarinė dalis (apie 3 ha) 1975-1978 m.m. užstatyta gyvulininkystės komplekso pastatais. Didesnioji kapinyno dalis (3,9 ha) 1983 m. perduota saugoti Darbėnų apylinkės savivaldybei.

Kapinyną 1940 m. tyrinėjo Vytauto Didžiojo Kultūros muziejaus darbuotojai (tyrimų vadovas Pranas Baleniūnas), 1958 ir 1978-1982 m.m. - Kauno valstybinio istorijos muziejaus archeologai (1958 m. tyrimų vadovė Kazimiera Gabriūnaitė, 1982 m. - Kristina Rickevičiūtė), 1976 m. - Paminklų konservavimo instituto Vilniaus skyriaus darbuotojai (tyrimų vadovas Stasys Patkauskas), 1991 ir 1992 m.m. - Kretingos muziejaus moksliniai bendradarbiai (tyrimų vadovai 1991 m. Donatas Butkus ir Julius Kanarskas, 1992 m. - Donatas Butkus).

Tyrinėjimai parodė, kad kapinyno šiaurės rytinėje dalyje buvusi ankstyva senovės gyvenvietė, kurioje III amžiuje pradėta laidoti žmones.

III-VI amžiais mirusieji laidoti nesudeginti, skobtiniuose karstuose. Kapas būdavo apjuosiamas stambokais akmenimis, sukrautais vainiku. Atskirų kapų vainikai jungėsi vienas su kitu. III amžiuje vyravo paprotys greta žmonių kapų laidoti žirgų galvas. Jos randamos su tarp dantų išsprautais žąslais, greta padėtais geležiniais pentiniais.

Nuo VII a. akmenų vainikai aplink kapą nebekraunami. IX-X amžiais greta griautinių kapų atsiranda ir degintiniai kapai. Mirusiųjų deginimo paprotys įsigali XI-XII amžiais.

Per 1940-1992 m.m. ištyrus įvairiose kapinyno vietose per 0,4 ha plotą, rastas minėtas ankstyvos senovės gyvenvietės kultūrinis sluoksnius, 100 griautinių žmonių ir 6 simboliniai žirgų III-VI a.a. kapai apjuosti akmenų vainikais, 217 griautinių ir 109 degintiniai žmonių bei 1 žirgo VII-XII a.a. kapas.

Kapuose rasta daug įkapių. Vyrų kapams būdingi ginklai (geležiniai ietigaliai ir kirviai), darbo įrankiai (peiliai, dalgelės, akmeniniai galastuvai), III a. kapuose rasti 3 geležiniai antskydžiai (skydų umbai). Moterų kapuose dominuoja papuošalai (žalvarinės atkaklės, segės, smeigtukai, apyrankės, žiedai, stiklo ir gintaro karoliai). Tiek vyrų, tiek moterų III a. kapuose gausiai aptikta žalvarinių Romos imperijos monetų.

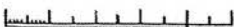
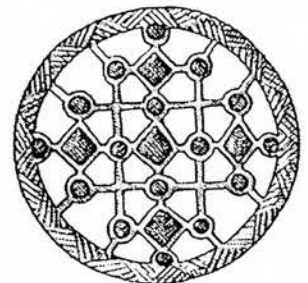
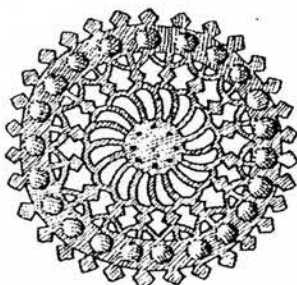
Iš retesnių radinių paminėtini 1976 m. rastas iš vieno gintaro gabalo išdrožtas kaušelis su rankenėle, 1991 m. rasti grakščiai profiliuotas puodelis bei 2 žalvarinės apskritos azūrinės segės.

Puodelis lipdytas iš molio, plonomis sienelėmis, 13,1 cm aukščio. Jo apatinė dalis suploto pusrutulio pavidalo, su ryškia briauna viršuje. Link viršaus puodelis siaurėja, grakščiai išryškindamas kaklelį, ties kurio briauna vėl praplatėja. Savo grakščia forma jis primena antikinius puodus.

Viena azūrinė segė savo ornamentu primena kryžių, kurį sudaro jos centre ir keturiose pusėse taisyklingai išdėstyti 5 rombai. Tarpuose tarp centrinio ir šoninių rombų ir ties šoninių rombų galais yra apskritimai. Rombų ir apskritimų paviršiai dengti raudonos spalvos emale. Segės skersmuo 6,8 cm. Jos lankelio kraštuose įbrėžti eglutės motyvo grioveliai.

Kitos apskritos azūrinės segės lankelio išorinė pusė smulkiai dantyta, o lankelio paviršius puoštas pusrutulio pavidalo spurgeliais. Azūrinis ornamentas smulkus, sudėtingas, primenantis spinduliuojančią saulę, kurią juosia už rankų susikabinusių žmonių figūrėlės. Segės centras užbaigtas tutuliu, kurio plokštumą pakraštįje puošė smulkūs, pusrutulio pavidalo spurgeliai.

Manoma, kad abi segės ir puodelis pateko į Lazdininkus prekybos keliais iš Romos imperijos provincijų.



Žalvarinė apskrita azūrinė

Kretinga, 1993 m. segė.

Danguolė Gedgaudienė

1941 ir 1945-1953 metų trėmimai Kretingos apskrityje

Skandžiausia ir labiausiai nutylėta mūsų tautos istorijos dalis buvo 1941-1953 metų masiniai trėmimai - lietuvių tautos genocidas.

Jau 1941 m. birželio pradžioje apskričių saugumo skyrių viršininkams buvo išsiuntinėta SSRS valstybės saugumo liaudies komisaro pavaduotojo J. Serovo pasirašyta instrukcija, kaip organizuoti "liaudies priešų" trėmimą iš Lietuvos, Latvijos ir Estijos.

Kretingos apskrityje trėmimus organizavo VSLK apskrities skyriaus viršininko pavaduotojas valstybės saugumo jaunesnysis leitenantas Petrušenka, VSLK kontržvalgybos skyriaus padalinio viršininkas, valstybės saugumo leitenantas Dunkov, VRLK apskrities skyriaus viršininko pavaduotojas, milicijos jaunesnysis leitenantas Beretis.

Trėmimo akcija, kurią vykdė SSRS VRLK konvojinės kariuomenės daliniai, prasidėjo birželio 14 d. 4 valandą ryto. Buvo numatyta iš apskrities išstremti 88 šeimas, kurias sudarė 311 žmonių. Iš jų 77 asmenys (vyrai) trėmimo metu buvo areštuoti ir atkirsti nuo šeimų traukinių stotyse. Likusieji 234 žmonės išstremti bendra tvarka.

Apie šį pirmąjį trėmimą turime tik 34 įtrauktinių atsiminimų.

Antroji sovietinė okupacija prasidėjo 1944 m. rudenį. Naujoji areštų ir suimtinėjų banga nuvilnijo 1945 m. pavasarį. 1945-1947 m.m. Kretingos apskrityje buvo suimti 52 žmonės ir be teismo nugabenti į Karelijos, Komijos, Dubrovkos, Vorkutos, Medvežegorsko lagerius. Dalis kalinių katgoriškai dirbo prie Belomoro kanalo statybos. Sugrįžo tik per stebuklą išlikę.

1945-1952 metais prieš svetimos kariuomenės invaziją buvo organizuotas partizaninis pasipriešinimo judėjimas.

Dar stipresnį pasipriešinimą ir nepasitenkinimą naująja valdžia sukėlė prievarta pradėta masinė žemės ūkio kolektyvizacija. Tam pasipriešinimui nuslopinti toliau buvo organizuojami trėmimai.

Pokario metų trėmimo akcijos buvo ruošiamos labai konkrečiai. Jas vykdyti iš "brolėškų respublikų" atvykdavo specialūs kariniai daliniai geležinkelio stotyje laukdavo paruošti vagonai. Sąrašai sudaromi iš anksto, surandami liudiniai, patvirtinantys savo parašais, kad tą ar tą kaimyną "buože" būtina išstremti. Trėmimams vadovavo VRM kariškiai, o padėdavo "liaudies gynėjai" - sribai. Kaip pasakoja buvę tremtiniai, sribai kartais elgdavosi žiauriau, negu kariškiai. Neretai, kai tremiamų skaičius būdavo labai didelis, kviesdavosi iš miestų aktyvistus - tarnautojus, mokytojus, netgi studentus. Retas kuris noriai dalyvaudavo tose akcijose, daugelis pasprukdavo.

Operacijos prasidėdavo naktį arba ankstyvą rytą. Kareiviai apsupdavo sodybą, vyresnysis perskaitydavo nutarimą apie ištrėmimą, nenurodydamas priežasties. Pasiruošti skirdavo pusvalandį ar valandą, žmonės spėdavo apsirengti, iš patalo ištraukti vaikus, pasiimti maistą, drabužius.

Daugelis nelaimingųjų šeimų laukdavo tremties jau pasiruošę. Sunkvežimiais ar vežimais tremtinius, lydimus ginkluotų sargybinių, pristatydavo į artimiausias geležinkelio stotis (Kretingos, Kūlupėnų).

1948 m. gegužės 22 d., pirmoje pokario laikų masinio žmonių vežimo metu, iš Kretingos apskrities pagal orientacinius duomenis buvo išstremtos 59 šeimos, kurias sudarė 184 žmonės. Pagrindinės išsiuntimo kryptys - Irkutsko sritis (Irkutsko, Charchatajaus raj.), išstremta 31 šeima, kurią sudarė 101 žmogus; Krasnojarsko kraštas (Bogučiansko, Kiežmos ir Irbejsko raj.) - 18 šeimų, 54 žmonės; Tomsko sritis (Tomsko, Krivošeinsko raj.) - 7 šeimos, 17 žmonių; Buriatų Mongolijon (Zaigrajevsko raj.) - 3 šeimos, 12 žmonių.

Šio trėmimo metu buvo deportuojami turtingesni ūkininkai. Po jų sekė valstiečių deportacija, prasidėjusi 1949 m. kovo 25 d.

Iš Kretingos apskrities buvo išstremtos 36 šeimos, kurias sudarė 130 žmonių. Tremtinių išsiuntimo kryptys: Irkutsko sritis (Irkutsko, Bodaibinsko, Čeremchovsko, Usolsko raj.) - 19 šeimų, 61 žmogus; Krasnojarsko kraštas (Askisko, Abakano, Tasicjevo, Irbejsko, Ribinsko, Jemeljanovsko, Bolšo-Murtinsko raj.) - 17 šeimų, 69 žmonės.

Nuo 1950 m. trėmimų mastas kiek atslūgo. Kovo-balandžio mėnesiais iš Kretingos apskrities išstremtos 4 šeimos, kurias sudarė 11 žmonių (į Tomsko srities Trojitsko raj.).

1951 m. išstremta 21 šeima, 55 žmonės. Į Krasnojarsko kraštą (Bogotolo, Irbejsko raj.) - 12 šeimų, 38 žmonės, į Tomsko sritį (Trojitsko, Tugansko, Tiguldejsko raj.) - 7 šeimos, 11 žmonių, ir į Irkutsko sritį (Irkutsko raj.) - 2 šeimos, 6 žmonės.

1952 m. išstremtos 4 šeimos, kurias sudarė 12 asmenų. Visi jie pateko į Krasnojarsko krašto Askijsko rajoną.

1952 metai Kretingos apskrityje tikriausiai buvo paskutiniai trėmimo metai.

Šiuo metu Kretingos muziejuje yra saugomos 444 tremtinių anketos ir apie 200 tremtinių ir politinių kalinių dovanotų eksponatų: nuotraukų, dokumentų, prisiminimų, eilėraščių, laiškų, atvirukų, siuvinių, iš duonos pagamintas rožančius.