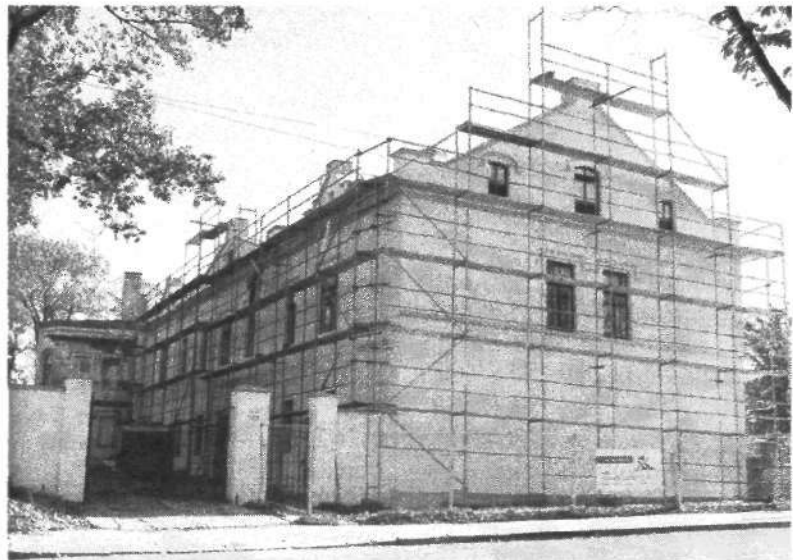


# Muziejaus renovacija – nauji potyriai ir atradimai

Aušra ŠNEIDERYTĖ

„Prasidėjus renovacijai dirbti tapo įdomiau. Kai kurie atradimai tiesiog kursto fantaziją“, – tvirtino statybininkų pastoliais besikabarojantis Kretingos muziejaus Archeologijos skyriaus vedėjas Donatas Butkus. Archeologas ten lipo ne tik pažiūrėti į rudenišančią Kretingą, bet ir pasidžiaugti atradimu, padarytu darbininkams renovuojant pastogę. Kaip spėjama, atidengtas senojo dvaro stogo fragmentas.



Muziejaus vakarinės dalies fasado renovacija jau baigiama.

Pastato vidus nėra tyrinėtąs, tad renovuojant atsiskleidžia anksčiau nematyti architektūriniai elementai. Dvaras statytas 1972-1974 metais ant senųjų pamatų. Būtent šių pamatų akmenys atsidengė klojant kanalizacijos vamzdyną.

„Šiuose pamatuose radome įstrigusią seną pasagėlę, degtukų dėžutės etiketę, Anykščių vyno kamštelio dalį. Juokaujame, kad ir 74-aisiais statybininkai gaivindavosi vyneliu“, – pokštavo D. Butkus.

„Muziejaus kieme prieš mėnesį šilumininkai klojo naują vamzdyną. Ir ką jūs manote, ogi atradome po žeme devyniolikto amžiaus kanalizacijos sistemą. Viskas mūryta iš plytų, įrengtos nuotekų duobės, sistema tvirtai padaryta ir puikiai išsilaikiusi. Net įtarti negalėjome, kad rasime tokią sistemą. Kiekvienas radinys ar naujai atsivėręs fragmentas yra svarbus, nes byloja apie tą istorinį

sluoksnį, kuris nebuvo paliestas. Man norėtųsi išsamesnių kultūrinio sluoksnio tyrinėjimų, tačiau jis yra užbetonuotas ir jam paliesti reikėtų daugiau laiko bei lėšų. Gaila, kad nėra sąlygų labiau pažinti Kretingos dvaro sodybos, kuri neabejotinai dar slepia daug paslapčių savo rūsiuose bei pamatuose“, – atviravo pašnekovas.

Per pamatus ir sienas atsiskleidžiančios mažos dvaro paslaptys kelia susidomėjimą ir muziejaus vyriausiajai fondų saugotojai Daliai Padriezienei. Ji tikino nekantriai laukianti renovacijos pabaigos, kai galės įsikurti atnaujintose patalpose.

„Darbininkai jau dažo karнизus. Tuoj iš išorės pasimatys visas vakarinės dalies grožis. Ko gero balandį šios dalies renovacija jau bus užbaigta ir visi fondai vėl bus sunešti ten. Labai džiaugiamės, kad vakarinėje dalyje atsiras parodinė er-



„Žinojome, jog po kambariu yra neaiškios paskirties patalpa, tačiau dabar ji visiškai atsidengė. Gal čia buvo kokios ventiliacinė patalpa, ar vyno rūselis. Tačiau į jį neveda jokie laiptai. Tiškevičių dvare – tiek vietos vaizduotei. Deja, renovuojant ši paslaptis erdvė vėl bus uždengta“, – aiškino Donatas Butkus

G. MACIAUS nuotr.



Europos socialinis fondas  
Europos regioninės plėtros fondas  
Sanglaudos fondas

dvė. Į ją lankytojai pateks per naują Žiemos sodą ir vakarinę dvaro dalį jungiantį praėjimą. Kol kas dar neaišku, kurioje vietoje griausime sieną ir darysime įėjimą lankytojams, tačiau tariamės, ieškome sprendimo. Renovuojant netyčia atrasta sodą ir vakarinę dalį jungusi anga. Vėliau, matyt, ji buvo užmūryta. Nėra iki galo aiški jos paskirtis ir kokius kambarius ji jungė. Turime idėją tą atrastą praėjimą atkurti, tačiau tam yra nemažai kliūčių. Todėl gali būti, kad Žiemos sodą ir vakarinę dalį sujungs kitas, naujai iškirstas praėjimas“, – pasakojo vyriausioji fondų saugotoja.

Nauja ekspozicijų erdvė planuojama ne tik vakariniame korpuse. Plėsis ir kitos salės, atsiras naujų erdvių.

„Planuojama nauja koplytėlės tipo erdvė religinio meno ekspozicijoms. Iš šios koplytėlės lankytojai galės patekti į didžiulę senosios liaudies kultūros ekspoziciją. Ji – tai senojo liaudies meno pagrindas, vadinamasis aukso fondas. Anksčiau lankytojai galėjo išvysti tik nedidelę jo dalelę, o dabar atsivers tikri lobiai. Tačiau kaip ir kada visa tai bus įvykdyta, dar priklausys ir nuo architektų. Konkrečiai žinome, kad tiek rytiniame korpuse, tiek Žiemos sode ir jo rūsiuose bus nuolatinės ekspozicijos. Archeologiniams radiniams eksponuoti bus skirtos trys salės. Anksčiau radiniai buvo eksponuojami tik mažame koridorėlyje. Džiugu, nes mūsų muziejus turi tiek daug ko parodyti, o taip ilgai dėl vietos trūkumo turėjome „slėpti“ savo lobius fonduose. Spėju, jog po renovacijos galėsime lankytojams parodyti mažiausiai keturis kartus daugiau eksponatų, nei anksčiau“, – vylėsi Dalia Padrieziene.

Po renovacijos muziejus turės modernią šildymo bei apšvietimo sistemą, duris su koduojamais užraktais, galimybę reguliuoti drėgmę bei šilumą taip, kad eksponatai neirtų dėl netinkamo laikymo.

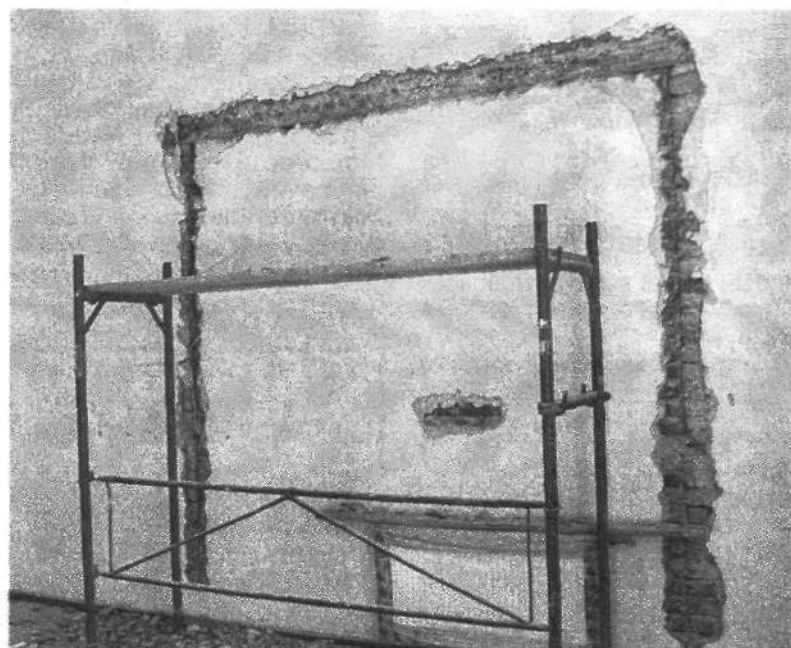
Muziejaus renovacija vyksta pagal Europos Sąjungos 2007-2013 metų Struktūrinių fondų Sanglaudos skatinimo veiksmų programos prioritetą „Vietinė ir urbanistinė plėtra, kultūros paveldo ir gamtos išsaugojimas bei pritaikymas turizmo plėtrai“. Renovacijos projekto pavadinimas – „Kretingos dvaro sodybos paminklinių pastatų renovacija ir pritaikymas turizmui“. Projekto vertė – daugiau kaip 4 mln. 900 tūkst. litų. Projektas finansuojamas Europos Sąjungos struktūrinių fondų.



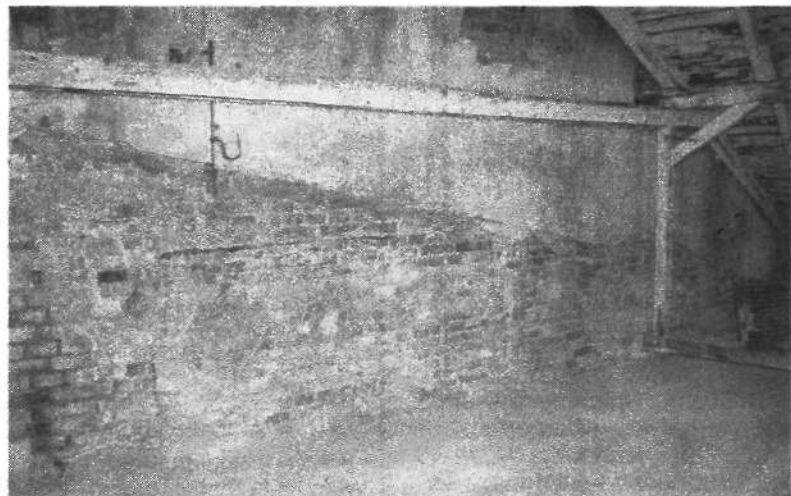
„Man įdomu matyti, kaip dirba statybininkai, kaip keičiasi muziejus. Mielai ir pats užlipu ant pastolių“, – galimybę pažvelgti į Kretingą nuo Dvaro sodybos stogo mėgaujasi D. Butkus.



Sutvarkytame malūne įsikurs didžiulė etnografijos ekspozicija. Ratinėje šiuo metu glaudžiasi šimtamečiai antikvariniai baldai.



„Galima tik paspėlioti, kam buvo skirta sienoje užmūryta anga, kurios fragmentai atrasti renovuojant“, – sakė archeologas.



Šiltinant pastogę atrasti senojo stogo fragmentai.